

Årsberetning 2009





Om MOVAR IKS

OM MOVAR IKS

MOVAR er et interkommunalt selskap som eies av kommunene Moss, Rygge, Råde, Våler og Vestby.

Selskapet har i dag ansvaret for vannproduksjon, avløpsrensing samt innsamling og behandling av avfall. Brann- og feiervesenet i mossregionen (MIB) er administrativt organisert som en sektor i MOVAR IKS.

MOVAR IKS har sitt forretningskontor i Rygge kommune.

Vansjø Vannverk på Kjellerød i Rygge kommune er et avansert fullrenseanlegg som benytter Vansjø som råvannskilde. Vannet passerer gjennom flere rensetrinn før det sendes ut på ledningsnettets som drikkevann. Til tross for at Vansjø er i en vanskelig tilstand forurensningsmessig, produserer Vansjø Vannverk et av landets beste drikkevann. Vannverket produserer drikkevann til ca. 63 000 personer. I 2009 ble det levert 7 361 862 m³ vann til kommunene.

Kambo Renseanlegg ligger på Kambo i Moss kommune. Anlegget ble opprinnelig satt i drift 1978 og senere fullstendig modernisert i 2001. Renseanlegget behandler avløpsvann fra kommunene Moss, Våler og Vestby. I tillegg mottar og behandler anlegget eksternslam som transporteres til anlegget i slamsugebiler. Anlegget har en kapasitet tilsvarende ca. 16 000 personer, og behandlet 1 686 009 m³ avløpsvann i 2009.

Fuglevik Renseanlegg befinner seg på Fuglevik i Rygge kommune. Anlegget ble satt i drift i 1993, og behandler avløpsvann fra Moss og Rygge kommune. Renseanlegget er bygget med en avansert slambehandling som gir metangassproduksjon og reduserte slammengder. Gassen benyttes til oppvarming og produksjon av strøm. Anlegget er derfor inntil 50-60% selvforsynt med energi. Fuglevik Renseanlegg har kapasitet til å kunne behandle avløpsvann tilsvarende 50 000 personer. Mengde behandlet avløpsvann i 2009 var 5 100 229 m³.

Hestevold Renseanlegg er lokalisert på Hestevold i Råde kommune. Anlegget ble satt i drift i 1977 og senere modernisert i 1993. MOVAR overtok anlegget 01.01.2003. Den teoretiske kapasiteten på anlegget tilsvarer avløpsvann fra 8 000 personer. Hestevold RA behandler avløpsvann fra Råde kommune, i alt 532 989 m³ avløpsvann i 2009. I september 2009 startet arbeidet med å bygge nytt rensanlegg på Hestevold. Dette vil komme i drift i 2011.

Solgård Avfallsplass ligger i Moss kommune og ble første gang satt i drift i 1978. På Solgård Avfallsplass er det i tillegg til deponiet en rekke avfallsbaserte aktiviteter slik som kompostering, mottak for farlig avfall og innsamling av smittefarlig avfall, deponigassanlegg, lager for avløpsslam, steinbrudd, sigevannsystem

og omlastingstasjonen for husholdningsavfall. Her ligger også en av regionens gjenbruksstasjoner. Den andre ligger i Randemfaret 7 i Vestby. Gjenbruksstasjonene har et høyt besøkstall noe som tyder på at de er populære innslag. Frem til nå er det deponert i underkant av 1,3 mill. tonn restavfall. Deponiet mottar restavfall både fra egen og andre regioner. For 2009 har vi registrert en vesentlig nedgang i deponerte mengder. Det tas høyde for drift av deponiet frem til år 2070.

Husholdningsrenovasjon. MOVAR IKS har ansvaret for husholdningsrenovasjonen i eierkommunene. Kommunene har valgt to forskjellige samarbeidsmodeller med MOVAR IKS på dette området. Det arbeides aktivt for å etablere en felles innsamlingsmodell for hele regionen. Dette er så langt gjennomført for kommunene Moss og Våler.

MIB (Mossregionens Interkommunale Brann- og Feiervesen) har fordelt sin virksomhet på 4 brannstasjoner. Administrasjon og forebyggende avdeling holder til på hovedbrannstasjonen på Tykkemyr i Moss kommune sammen med døgncasernert og dagtidsansatt personell i beredskapsavdelingen. Hel- og deltidsansatt personell i beredskapsavdelingen for øvrig er tilknyttet de lokale brannstasjonene i Rygge, Vestby og Son. Brannvernssamarbeidet omfatter de 5 MOVAR-kommunene Moss, Rygge, Råde, Våler og Vestby, og samlet innbyggertall er i overkant av 70 000. Feiertjenesten gjelder også de samme kommunene. Nødalarmmottak ved brann og ulykker (brannvarsling via nødnummer 110) samt utalarming av og samband med brannvesenenes beredskapsenheter, håndteres av Alarmsentral Brann Øst A/S, der MOVAR IKS eier 16,7 %. Sentralen dekker det geografiske området som Østfold og Follo politidistrikter utgjør. Alarmsentral Brann Øst A/S er lokalisert på hovedbrannstasjonen på Tykkemyr.



Administrasjonen.



Styrets beretning 2009

STYRETS VIRKSOMHET

Styret har i løpet av 2009 avholdt 10 styremøter og behandlet 36 saker deriblant:

- ❖ Innføring av deponiforbudet fra 1. mai 2009 og beslutning om ikke å søke dispensasjon fra dette som forutsatt i budsjettet. Hensikten var å begrense mulighetene for uønskede luktutslipp mest mulig.
- ❖ Det har vært stort fokus på luktproblematikk fra styrets side gjennom året. For å få et bedre bilde av hvordan lukt oppleves i nærområdet til Solgård Avfallsplass ble det i august igangsatt uavhengige observasjoner fra 10 personer i 5 områder, også kalt luktpanel. Innrapporteringene fra luktpanelet ligger tabellarisk og grafisk på www.movar.no.
- ❖ Etter intern uenighet omkring eierposisjoner i aksjeselskaper vedtok styret at daglig leder ikke skal ha verv i styret for selskaper MOVAR IKS har eierinteresser i. Dette fordi det kan oppstå mulig inhabilitet. Skulle det skje, vil sakstilrettelegging for styret bli vanskeliggjort gjennom daglig leders eventuelle inhabilitet. Styret vedtok også at representanter til styret i selskaper MOVAR IKS har eierandel i skal forhåndsgodkjennes av styret.
- ❖ Etter innføring av deponiforbudet vil det ta noe tid før de nye fraksjonene (< 10 % organisk innhold) gjør seg gjeldende blant annet på grunn av innvilgete dispensasjoner. Styret har vedtatt at MOVAR IKS tilrettelegger eget areal for mottak av forbrenningsaske på Solgård Avfallsplass. Nye fraksjoner til ordinært depot forventes ikke i særlig omfang før i 2013.
- ❖ Administrasjonen har på oppfordring fra styret lagt frem en sak om revisjon av kommunenes eierandeler i MOVAR IKS. Eierandelene er beregnet på grunnlag av kommunenes kjøp fra MOVAR IKS i 2008. Blant annet som følge av at Vestby kommune har tiltrådt samarbeidet i MIB blir de innbyrdes eierandelene sterkt endret. Før de er gjeldende må alle eierkommuner fatte likelydende vedtak i saken.
- ❖ Reservevannsprosjektet som skal binde sammen Vansjø Vannverk med vannverkene i Fredrikstad og Sarpsborg, forventes å bli ferdigstilt i løpet av første halvår 2010.
- ❖ På vegne av MIB la brannsjefen et omfattende dokument frem for styret: "Dokumentasjon av organisering og dimensjonering av MIB." Dokumentet angir utviklingsbehov og muligheter sett i lys av utvikling i regionen og gjeldende lovverk. Styret oversendte saken med innstilling til representantskapet, og berømmet brannsjefen og hans medarbeidere for meget godt arbeid i saken.
- ❖ Etter nærmere 20 år i stillingen valgte kontorsjef Oddgeir Johansen å trappe noe ned. Jon Jerry Tveter ble derfor rekruttert fra Rygge og Våler Sparebank som økonomi- og administrasjonssjef med tiltrødelse 1. oktober. Oddgeir Johansen fortsetter som seniorkonsulent i redusert stilling fra fylte 62 år.
- ❖ Styret har rutinemessig fått seg forelagt og har gått gjennom økonomisk status på investeringsprosjekter som er fullført. Investeringsstakten har vært meget høy helt siden årtusenskiftet med mange og tunge prosjekter. Med svært få unntak er prosjektene gjennomført godt innenfor de bevilgede økonomiske rammer.

ØKONOMI

Omsetningen i 2009 for MOVAR IKS endte opp på 195,9 millioner kroner mot fjorårets 194 millioner kroner. Totale kostnader inkludert netto finans ble 186,7 millioner. Som en følge herav endte årsresultatet på i størrelsesorden 9,2 millioner kroner. Til sammenligning var det budsjettet med et resultat på ca. 1,1 millioner kroner.

Resultatet er tilfredsstillende i forhold til budsjett og blant annet en konsekvens av god drift. Alle sektorer leverer meget gode resultater. Resultatet på Solgård Avfallsplass rammes imidlertid av vedtatt forbud mot å deponere biologisk nedbrytbart restavfall fra 1.7.2009. Styret besluttet å gjennomføre forbudet allerede fra 1.5.2009. Bortfall i inntekter på restavfall beløper seg til vel 10 mill. kroner, mens resultat ender på om lag 7 mill. kroner.

SELVKOST VANN OG AVLØP

For vann blir selvkosten for 2009 4,67 kr/m³. Tilsvarende tall for 2008 var 4,65 kr/m³. Til sammenligning var leveringsprisen budsjettet til 5,20 kr/m³

Selvkost for avløpsanleggene endte på 4,48 kr/m³ mot 4,68 kr/m³ i 2008. Redusert selvkost skyldes betydelig lavere drifts- og alternative kapital kostnader i 2009. Budsjettet leveringspris var satt til 5,50 kr/m³

INVESTERINGER

Samlede investeringer i 2009 ble 70 millioner kroner. Av dette utgjorde pågående reservevannprosjekt 17 mill. kroner. Installering av UV-anlegg på vannverket 4,5 mill. kroner, oppgradering av deponigassbygg og tilrettelegging for utnyttelse av deponigass 15,6 mill. kroner, tilbygg med dusj/garderobeanlegg på Solgård 6,9 mill. kroner.

Det er også foretatt innkjøp av avfallsdunker beregnet for kilde-sortering i kommunene for 5,2 mill. kroner.

Utbygging og oppgradering av Hestevold Renseanlegg er nå igangsatt. I løpet av 2009 ble det foretatt investeringer for vel 11 mill. kroner av en total kostnadsramme på 65,5.

Tidlig i 2009 ble det foretatt aksjeinvestering på 9 mill. kroner i forbindelse med deleierskap i Mossporten Miljøenergi AS (viser for øvrig til regnskapets noter om eierforholdet).

Styret foreslår at årets overskudd disponeres slik:

Årsoverskudd	Vansjø Vannverk	kr. 4 760 802	Avsettes til selvkostfond
Årsoverskudd	Avløp	kr. 9 548 680	Avsettes til selvkostfond
Årsoverskudd	Renovasjons-tjenester	kr. 1 107 589	Avsettes til selvkostfond
Årsoverskudd	MIB – brann/tilsyn-tjenester	kr. 513 959	Avsettes til styrking av egenkapital
Årsoverskudd	MIB – feiertjenester	kr. 136 492	Avsettes til selvkostfond
Underskudd	Solgård Avfallsplass	kr. - 7 072 676	Reguleres mot fond/egenkap.
Budsjetter	Administrasjon	kr. 200 000	Styrking av egenkapital avsetning
Sum disponering		kr. 9 194 845	



Styrets beretning 2009

ARBEIDSMILJØ

MOVAR IKS er en IA-bedrift og har hatt høy oppmerksomhet på sykefravær og tiltak for å holde folk i arbeid for eksempel tilpassing av arbeidssituasjonen.

I 2009 endte det samlede sykefraværet opp på 8,9 % hvorav korttidsfraværet var 1,1 %. Dette er en beklagelig tilbakegang fra de foregående 3 år. Det høye sykefraværet var knyttet til flere langtidsfravær. Dette ser nå ut til å ha funnet løsninger. MOVAR IKS vil ha økt fokus på IA-arbeidet i tiden fremover.

Det er i 2009 ikke registrert alvorlige arbeidsulykker ved MOVAR IKS.

Styret anser arbeidsmiljøet i selskapet som godt.

YTRE MILJØ

MOVAR IKS er en miljøbedrift med hovedfokus på produksjon av drikkevann, rensing av avløpsvann, innsamling og behandling av avfall samt brann- og feiervirksomhet.

Vi har dessverre gjennom deler av året slitt med lukt fra deponiet. Det har vært arbeidet på spreng for å eliminere problemene og styret har hatt stor oppmerksomhet på denne saken. Som en følge av dette er deponivirksomheten sterkt redusert.

ANSATTE

Ved utgangen av 2009 hadde MOVAR IKS 110 ansatte. I tillegg er det 30 deltidsansatte ved MIB med annen hovedarbeidsgiver.

LIKESTILLING

MOVAR IKS er en mannsdominert virksomhet, men ansetter stadig flere kvinner. Det praktiseres ingen form for kvotering, men faktorer som kjønn tillegges vekt under ellers like forhold. Selskapets ledergruppe har bestått av 6 menn og 1 kvinne.

FREMTIDSUTSIKTER

Styret anser at selskapet på en god måte ivaretar sine oppgaver i henhold til de opprinnelige forutsetningene blant annet med hensyn til å ta ut de tiltenkte stordriftsfordelene.



Styret i MOVAR IKS:

Tom A. Ludvigsen, Mariana Oberli, Tore Fredriksen, Liv Leirstein, Kjell Løkke, Eli Farstad Black, Paul-Erik Krogs vold, Hans R. Wold.

Rygge den 31.12.2009

24. mars 2010

I styret for MOVAR IKS

Paul-Erik Krogs vold
Leder

Tom A. Ludvigsen

Mariana Oberli

Liv Leirstein

Eli Farstad Black

Kjell Løkke

Hans R. Wold
Ansattes valgte repr.

Tore Fredriksen
Ansattes valgte repr.

Erling Berg
Adm. direktør



Organisasjonen MOVAR IKS

ORGANISASJONEN MOVAR IKS

REPRESENTANTSKAPET

Representantskapet velges av medlemskommunene. Funksjonstiden følger kommunevalgperioden.

Ved utgangen av 2009 hadde Representantskapet følgende sammensetning:

Kjerstin Wøyen Funderud	-	Våler, leder
Tage Pettersen	-	Moss, nestleder
Kari Archer	-	Moss
Øivind Trond Hansen	-	Moss
Jan Eilert Bjørnstad	-	Moss
Ulf Leirstein	-	Moss
Bjørn Mikarlsen	-	Rygge
Inger Lise Skartlien*	-	Rygge
Frode Klemp	-	Rygge
Johann Juliussen	-	Råde
Engebreth Tofteberg	-	Råde
Kjell Bakke	-	Vestby
Anita Wulvig	-	Vestby
Susanne Riekeles	-	Vestby
Roger Brennvall	-	Våler

*Øystein Engen, Rygge, søkte om fritak fra vervet som medlem av representantskapet. Kommunestyret i Rygge oppnevnte 29.10.2009 Inger-Lise Skartlien som ny representant.

Styrets leder og MOVARs direktør deltar også i representantskapets møter.

Representantskapet har i 2009 hatt 4 møter og behandlet 8 saker.

STYRET

Styrets medlemmer og vararepresentanter velges av representantskapet. 2 av styrets medlemmer med vararepresentanter velges av og blant selskapets ansatte.

Ved utgangen av 2009 var styresammensetningen slik:

Paul-Erik Krogsvold	-	Moss, leder
Tom Anders Ludvigsen	-	Vestby, nestleder
Liv Leirstein	-	Moss
Eli Farstad Black	-	Rygge
Kjell Løkke	-	Råde
Mariana Oberti	-	Våler
Tore W. Fredriksen	-	ansatt
Hans-Rikard Wold	-	ansatt

Representantskapets leder, MOVARs direktør samt ledergruppen for øvrig, deltar også i styrets møter.

Styret har i 2009 hatt 10 møter, behandlet 36 saker og 56 orienteringssaker.

ARBEIDSMILJØUTVALGET

Utvalget har 8 faste stemmeberettigede medlemmer, og disse har i 2009 vært følgende:

Fra arbeidsgiversiden:

- ❖ Freddy Tangen
- ❖ Johnny Sundby
- ❖ Jack Hatlen
- ❖ Veslemøy L. Ottosen
- ❖ Stedfortredere: Jon Wold, Marit Asklien, Per Henning Samuelsen

Fra arbeidstakersiden:

- ❖ Tom Larsen (hovedverneombud)
- ❖ Per-Chr. Rasmussen
- ❖ Lars Arne Pettersen
- ❖ Rita Snobl
- ❖ Stedfortredere: Heidi Elvemo, Ronald Thorvaldsen, Jan Ivar Støa

Arbeidsgiversiden v/Jack Hatlen har hatt ledervervet i 2009 og hovedverneleder Arnfinn Jacobsen har vært AMUs sekretær. Bedriftslege Laila Torp fra Ringvoll og Høyden Bedriftshelsetjeneste A/S møter i AMU uten stemmerett. Det har blitt avholdt 4 møter, behandlet 16 saker og 7 orienteringssaker.

Bedriften har etablert Attføringsutvalg og i 2009 ble det avholdt 3 møter.

PERSONELL

Ved utgangen av 2009 var det 110 ansatte i MOVAR, som igjen tilsvarer ca. 103 årsverk. Ved Mossregionens Interkommunale Brann- og Feiervesen er det i tillegg ansatt 30 deltidsbrannmenn med annen hovedarbeidsgiver.

Ledelsen i selskapet har bestått av:

Erling Berg	-	Adm. direktør
Jon Jerry Tveter	-	Økonomi- og administrasjonssjef
Oddgeir Johansen	-	Seniorkonsulent
Veslemøy L. Ottosen	-	Kvalitetssjef
Freddy Tangen	-	Sektorsjef renovasjon
Johnny Sundby	-	Sektorsjef vann og avløp
Jack Hatlen	-	Brannsjef

Personellet har i hovedsak fordelt seg slik:

Administrasjon	-	16 ansatte
Vannverk	-	6 ansatte (herav 1 lærling)
Renovasjon	-	26 ansatte (herav 6 deltids ansatte*)
Avløp	-	9 ansatte
Teknisk	-	5 ansatte
MIB - Administrasjon	-	2 ansatte
MIB - Beredskap	-	28 ansatte
MIB - Forebyggende avd.	-	8 ansatte
MIB - Feiervesen	-	10 ansatte
MIB - Deltidsbrannmenn	-	30 ansatte (med annen hovedarbeidsgiver)

* I avdelingen for renovasjon er det 6 deltidsansatte miljøarbeidere. De arbeider på gjenbruksstasjonen på Solgård Avfallsplass på langdager og lørdager. Deltidsprosenten totalt tilsvarer ca. 1 årsverk.

Arbeidsgivers prinsipielle holdning er å legge forholdene til rette for en målrettet kompetanseoppbygging for alle ansatte i MOVAR. Opplæring og kurs innen de fagområder som den enkelte ansatte er satt til å utøve anses å være en del av utviklingen i MOVAR.

I 2009 startet 10 av våre ansatte i renovasjonssektoren fagarbeideropplæring i gjenvinningsfaget. Den teoretiske opplæringen startet opp høsten 2009 og vil pågå frem til sommeren 2010. Når den teoretiske delen er bestått, må man kunne dokumentere 5 års praksis i faget for å gå opp til fagprøven. Det er valgt å ha dette som bedriftsintern opplæring og opplæringen er lagt til Solgård Avfallsplass, med ukentlig skoledag umiddelbart etter arbeidstid. I tillegg tok 2 ansatte i renovasjonssektoren deltidsstudiet i forvaltningsrett og arbeidsrett gjennom Kommunal Kompetanse.

Sektorsjef i VA har påbegynt etter- og videreutdanning innenfor administrasjon, ledelse og økonomi ved NTNU. Alle lederne i VA-sektoren har i tillegg tatt kurs i arbeidsledelse.

Vår første lærling i sektor vann og avløp begynte høsten 2009. Læretiden går over 2 år og i hovedsak vil opplæringen foregå ved Vansjø Vannverk, men for å dekke opp alle områdene i læreplanen vil det bli noe hospitering ved de andre VA-avdelingene.

Gjennom Kommunal Kompetanse arrangerte bedriften internt kurs i den nye offentliglova for 24 deltakere.

Også i 2009 har flere av våre brannkonstabler og feiertlæringer gjennomført kurs i Norges Brannskoles regi. Utfyllende informasjon beskrives under sektor Brann- og feiervesen.



Hovedtall

Utdrag fra MOVARs årsregnskaper for årene 2005-2009 (Beløp i hele 1 000 kroner)

	2005	2006	2007	2008	2009
Driftsinntekter	141 140	165 975	172 113	194 093	195 889
Lønnskostnader/godtgjør.	41 619	44 467	51 938	64 627	68 508
Avskrivninger	18.083	21 028	23 708	25 080	24 682
Andre driftskostnader	74 055	74 878	78 131	86 310	85 666
Sum driftskostnader	133 757	140 373	153 777	176 017	178 856
Driftsresultat	7 383	25 602	18 337	18.076	17 033
Finansinntekter	445	909	1 618	2 030	483
Finanskostnader	5 855	6 889	10 310	14 335	8 321
Netto finanskostnader	5 410	5 980	8 692	12 305	7 838
Ekstra ordn. innt./kostnad.	-162	0	5 000	0	0
Årets resultat	1 811	19 622	14 645	5 771	9 195
Betalingsmidler	3 920	27 637	31 278	7 018	11 223
Utestående fordringer	22 033	23 221	15 618	22 128	19 001
Kortsiktig gjeld	23 222	29 529	39 554	30 495	30 154
Langsiktig lånegjeld	150 238	212 593	214 119	246 234	245 783
Antall ansatte	88	91	96	102	110

Utestående fordringer:

I tillegg kommer fordringer på 30,1 mill. kroner tilknyttet felles reservevannsvannforsyningsprosjekt.

Langsiktig gjeld:

I tillegg er det tatt opp 89,0 mill. kroner i diverse byggelån, hvor bl.a. Fredrikstad og Sarpsborgs andel tilknyttet reservevannsvannforsyningen er beregnet til 26,0 mill. kr.

Antall ansatte:

I tillegg kommer 30 deltidsansatte i brannvesenet som har annen arbeidsgiver.



Ledergruppen i MOVAR IKS.



Resultatregnskap 2009

(Beløp i hele 1 000 kroner)

MORSELSKAPET				KONSERN	
2009	2008		Note	2009	2008
DRIFTSINTEKTER					
191 233	189 972	Salgsinntekter	2	193 393	191 903
4 656	4 121	Andre driftsinntekter		4 656	4 121
195 889	194 093	SUM DRIFTSINTEKTER		198 049	196 024
DRIFTSKOSTNADER					
60 885	60 939	Materialkostnader og tjenester		62 520	62 123
68 508	64 627	Lønn, godtgj. og sosiale avgifter	3	68 508	64 627
24 682	25 080	Avskrivninger på varige driftsmidler		24 688	25 098
111	27	Tap på fordringer		113	33
24 670	25 344	Andre driftskostnader		24 677	25 722
178 856	176 017	SUM DRIFTSKOSTNADER		180 506	177 603
17 033	18 076	DRIFTSRESULTAT		17 543	18 421
FINANSPOSTER					
447	1 240	Annen renteinntekt		474	1 334
36	790	Aksjeutbytte		36	400
8 321	14 335	Annen rentekostnad		8 321	14 335
-7 838	-12 305	RESULTAT AV FINANSPOSTER		-7 811	-12 601
0	0	Ekstraordinære poster		0	0
		RESULTAT FØR SKATTEKOSTNAD		9 732	5 820
		Skattekostnad		150	123
9 195	5 771	ÅRETS RESULTAT		9 582	5 697
DISPONERING AV ÅRETS RESULTAT					
200	200	Avsatt overskudd Administrasjonen		200	200
4 761	538	Avsatt overskudd Vansjø Vannverk		4 761	538
9 549	9 206	Avsatt overskudd Avløp		9 549	9 206
1 108	0	Avsatt overskudd Renovasjonstjenester		1 108	0
128	0	Avsatt overskudd MIB-beredskap		128	0
386	0	Avsatt overskudd MIB-forebyggende		386	0
136	189	Avsatt overskudd MIB-feiervesenet		136	189
-7 073	-1 363	Dekning underskudd Solgård Avf.plass		-7 073	-1 363
0	-472	Dekning underskudd Renovasjon		0	-472
0	-2 296	Dekning underskudd MIB-brannvesen		0	-2 296
0	-231	Dekning underskudd MIB-tilsynstjenester		0	-231
0	0	Overskudd MOVAR Næring AS		387	-74
9 195	5 771	Sum disponering		9 582	5 697



Balanse pr. 31.12.2009

(Beløp i hele 1 000 kroner)

MORSELSKAPET			KONSERN		
2009	2008		Note	2009	2008
EIENDELER					
0	0	Utsatt skattefordel		4	4
311 578	272 857	Varige driftsmidler	4	311 578	272 863
60 473	52 814	Prosjekter under arbeid	5	60 473	52 814
85 569	88 122	Transportmidler, maskiner, inventar	4	85 569	88 122
11 230	2 230	Andre finansielle anleggsmidler	9-10	10 730	1 730
468 850	416 023	SUM ANLEGGSMIDLER		468 354	415 533
49 099	44 705	Fordringer		49 262	43 647
13 774	9 471	Bankinnskudd, kontanter m.m.	6	14 112	11 501
62 873	54 176	SUM OMLØPSMIDLER		63 374	55 148
531 723	470 199	SUM EIENDELER		531 728	470 681
GJELD OG EGENKAPITAL					
153 207	146 909	Opptjent egenkapital	11-12	153 927	147 242
0	0	Udisponert overskudd		0	0
153 207	146 909	SUM OPPTJENT EGENKAPITAL		153 927	147 242
12 081	12 081	Pensjonsforpliktelser	13-14	12 081	12 081
12 081	12 081	SUM AVSETNING PENSJONSFORPLIKTELSE		12 081	12 081
209 537	207 971	Langsiktig gjeld - statsbanker		209 537	207 971
24 767	25 508	" " forretningsbanker		24 767	25 508
11 479	12 755	" " pensjonskasser		11 479	12 755
245 783	246 234	SUM LANGSIKTIG GJELD	15	245 783	246 234
87 600	34 480	Kortsiktig rentebærende gjeld		87 600	34 480
0	0	Betalbar skatt		150	126
0	0	Skyldig utbytte		0	0
2 897	0	Tilbakeføring selvkostmidler		2 897	0
30 155	30 495	Annen kortsiktig gjeld	16	29 290	30 518
120 652	64 975	SUM KORTSIKTIG GJELD		119 937	65 124
531 723	470 199	SUM GJELD OG EGENKAPITAL		531 728	470 681

Rygge, den 31. desember 2009

24. mars 2010

Paul-Erik Krogs vold
Leder

Mariana Oberti

Tom Anders Ludvigsen

Liv Leirstein

Kjell Løkke

Tore Fredriksen
Ansattes valgte repr.

Hans R. Wold
Ansattes valgte repr.

Eli Farstad Black

Erling Berg
Adm. direktør



Kontantstrøm

KONTANTSTRØMSANALYSE (Beløp i hele 1 000 kroner)

	MORSELSKAPET		KONSERN	
	2009	2008	2009	2008
Kontantstrømmer fra operasjonelle aktiviteter				
Resultat før avsetninger og overføringer	9 195	5 771	9 732	5 820
Tap/gevinst ved salg av anleggsmidler	0	-242	0	-242
Tap/gevinst ved salg av verdipapirer	0	-252	0	-252
Ordinære avskrivninger	24 682	25 080	24 688	25 098
Endring i fordringer	-4 394	2 125	-5 615	2 305
Endring i leverandørgjeld og annen kortsiktig gjeld	11 660	-16 725	10 456	-16 846
Endring i andre tidsavgrensingsposter	0	0	190	-156
Netto kontantstrøm fra operasjonelle aktiviteter	41 143	15 757	39 451	15 727
Kontantstrømmer fra investeringsaktiviteter				
Innbetalinger ved salg av varige driftsmidler	0	272	0	272
Innbetalinger ved salg av aksjer i andre foretak	0	280	0	280
Utbetalinger ved kjøp av varige driftsmidler	-69 754	-44 600	-69 754	-44 600
Utbetaling kjøp av aksjer i andre foretak	-9 000	0	-9 000	0
Utbetalinger andre kommuners fellesprosjekt	-29 955	-17 750	-29 955	-17 750
Netto kontantstrøm fra investeringsaktiviteter	-108 709	-61 798	-108 709	-61 798
Kontantstrømmer fra finansieringsaktiviteter				
Innbetalinger ved opptak av ny langsiktig gjeld	69 560	27 400	69 560	27 400
Utbetalinger ved nedbetaling av langsiktig gjeld	-23 731	-22 885	-23 731	-22 885
Finansiering andre kommuners fellesprosjekt	26 040	18 600	26 040	18 600
Netto kontantstrøm fra finansieringsaktiviteter	71 869	23 115	71 869	23 115
Netto endring i kontanter og kontantekvivalenter	4 303	-22 926	2 611	-22 956
Kontanter og kontantekvivalenter 01.01	9 471	32 397	11 501	34 457
Kontanter og kontantekvivalenter 31.12	13 774	9 471	14 112	11 501



Noter

Note 1 REGNSKAPSPRINSIPPER

Årsregnskapet er satt opp i samsvar med Regnskapsloven. Det er utarbeidet etter norske regnskapsstandere og anbefalinger til god regnskapsskikk samt gjeldene forskrifter tilknyttet lov om interkommunale selskaper. Selskapet har utarbeidet regnskapet etter regler for større selskap. Interne inntekter og kostnader eliminert i totalregnskapet..

Vurdering av selskapets pensjonsforpliktelser er foretatt av aktuar. Beregning av årets pensjonskostnader og selskapets pensjonsforpliktelser er balanseført.

I konsernregnskapet til MOVAR IKS inngår morselskapet MOVAR IKS og datterselskapet MOVAR Næring AS. Konserninterne transaksjoner er eliminert ved konsolideringen. Datterselskapets benytter de samme regnskapsprinsipper som morselskapet. I notene til årsregnskapet er regnskapstillene spesifisert på morselskap og konsern, der konserntall avviker fra morselskapets tall blir disse presentert som egne punkter til notene.

Note 2 Driftsinntekter

Driftsinntekter fordelt på virksomhetsområder	2009	2008
Driftsinntekter Vansjø Vannverk	38 356	35 049
Driftsinntekter Avløp	40 366	43 055
Driftsinntekter Solgård Avfallsplass	24 919	31 198
Driftsinntekter Renovasjonstjenester	39 382	35 967
Driftsinntekter MIB (brann- og feierseksjon)	50 813	47 473
Driftsinntekter Felles Administrasjon	2 053	1 351
SUM INNTEKTER MOVAR IKS	195 889	194 093
Salgsinntekter MOVAR Næring AS	2 150	2 281

Driftsinntekter fordelt på aktiviteter	2009	2008
Salg av varer og tjenester til MOVAR kommunene 1)	137 073	133 188
Renovasjonsabonnenter og slamtømming (direkte)	23 884	19 971
Leieinntekter/merkantile tjenester	2 345	2 128
Fortjeneste v/salg av driftsmidler	35	200
Salgsinntekter avfall, septik m.m	28 362	33 763
Salgsinntekter brann/feiertjenester 2)	3 334	3 025
Statstilskudd skogbrann (Råde)	0	1 050
Salgsinntekter - andre inntekter	856	768
SUM FORDELTE INNTEKTER MOVAR IKS	195 889	194 093
Salgsinntekter MOVAR Næring AS	2 510	2 281

1) Moss og Rygge kommune har innbetalt kr. 14 880 000 i tilknytning til tjenesteytelse med renovasjonstjenester.

2) Refusjoner fra ABØ i forbindelse med samarbeid om felles alarmtjenester utgjorde kr. 1 883 000

Volumet av interne inntekter og kostnader i 2009 er registrert til **kr. 35 449 000** (kr. 32 536 000 i 2008)

Note 3 LØNNSKOSTNADER, GODTGJØRELSE M.M.

(Beløp i hele 1 000 kroner)

Lønnskostnader, ytelser	2009	2008
Lønninger m.m	47 220	43 359
Feriepenger	5 749	5 312
Arbeidsgiver avgifter	8 365	7 867
Pensjonskostnader, inkl. AFP	7 389	7 276
Andre ytelser	1 403	1 389
Lærlingtilskudd	- 25	- 147
Refusjoner fra folketrygden	- 2 018	- 808
Ytelser til styre og representanskap	425	378
SUM	68 508	64 627

Gjennomsnittlig antall ansatte i selskapet var 110 + deltidskorps i brannvesenet på 30

Utbetalt lønn til selskapets direktør i 2009 utgjorde **kr. 933 338,-**

Godtgjørelse til revisor

Lovpålagt revisjon	kr.	130 000
Andre bistandstjenester	kr.	83 000
Kostnadsført godtgjørelse til revisor for 2009	kr.	213 000



Noter

Note 4 VARIGE DRIFTSMIDLER (Beløp i hele 1 000 kroner)

Anleggsmiddel gruppert	Kostpris	Årets tilgang	Avgang	Akk. av/ nedskriv.	Balanse verdi pr. 31/12-2009	Årets ord. avskriv	Økonom. levetid
Inventar/løsøre	2 487	252		1 549	1 190	184	10 år
Datautstyr	14 836	485		12 060	3 261	1 848	5 år
Bygninger	256 664	143		129 053	127 754	10 523	20-50 år
Veger/plasser/Ledninger	155 405	53 678		39 929	169 153	4 602	35-50 år
Maskiner/tekniske Installasjoner	175 538	3 880		118 088	61 331	4 662	20 år
Transportmidler	30 263	1 806		14 738	17 331	2 528	5-20 år
Utstyr gjenbrukstasjonen	2 288	605		1 681	1 212	152	10 år
Renovasjonsutstyr, beholdere - dunker	1 162	0		697	465	116	10 år
Kommunikasjonsutstyr m.m	1 021	0		694	327	66	10 år
Tomter/eiendommer	15 124	0			15 124		
MOVAR IKS SUM	654 788	60 849		318 492	397 147	24 682	
MOVAR Næring AS Data programvare	60	0		60	0	6	5 år
KONSERNET	654 848	60 849		318 552	397 147	24 688	

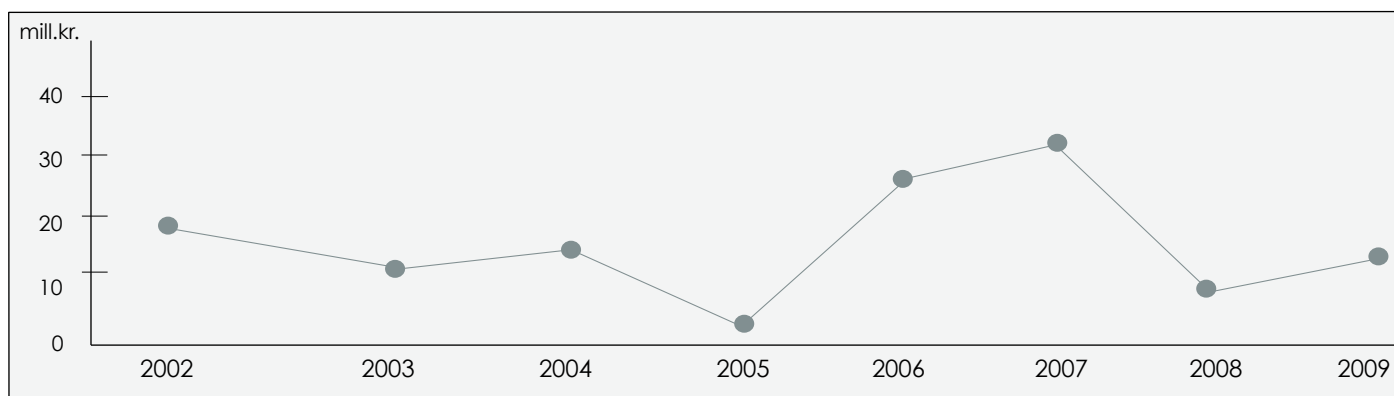
Note 5 INVESTERINGER (Beløp i hele 1 000 kroner)

Investeringer i varige driftsmidler viser følgende tilganger for 2009. I tillegg kommer prosjekter som er under arbeid og som avsluttes ved endelig ferdigstillelse. Saldo på ikke avsluttede prosjekter viser pr. 31.12.2009 ca. 60 222 mill. kroner, inkl. MOVARs andel av reservevannforsyningen mellom Fredrikstad, Sarpsborg og MOVAR.

	2009	2008
Investeringer i varige driftsmidler	60 849	51 208
Kjøp av aksjer og andeler, tomteerverv m.m.	9 000	0
Sum investeringer	69 849	51 208
Samlede investeringer er finansiert slik:		
Lånefinansiering	56 057	42 625
Salg av eiendeler	0	101
Egen finansiering	13 792	8 482

Note 6 BETALINGSMIDLER

Beholdninger pr. 31.12.2009 MOVAR IKS	13 774
- herav bundet skattetrekk	2 551
Beholdninger pr. 31.12.2009 MOVAR Næring AS	338
Sum beholdninger konsern pr. 31.12.2009	11 561





Noter

Note 7 LIKVIDITETSRESERVE

(Betalingsmidler/årlige inntekter*100)

2009: 5,8 % (2008: 4,6%)

Note 8 LIKVIDITETSGRAD

(Omløpsmidler/kortsiktig gjeld*)

2009: 1,05 (2008: 1,04)

*) Omløpsmidlene er omregnet i forbindelse med utestående fordringer tilknyttet prosjekt "reservevannforsyning, som har sin motpost tilknyttet kortsiktig rentebærende gjeld (byggelån).

Likviditetsanalysen er beregnet med basis fra konserntall.

Note 9 AKSJER

Selskap	Selskapets aksjekapital	Antall aksjer eid av MOVAR	Eierandel	Pålydende	Verdi i balansen
Østfold Follo Miljøfor	1 000 000	3 400	34,00 %	100	600 400
Rekom AS	2 349 500	60	1,28 %	500	30 000
Alarmsentralen Brann Øst AS	2 310 000	11 000	16,67 %	35	1 100 000
Mosseporten Miljøenergi AS	19 002 00	1 000	15,79 %	3 000	9 000 000

Note 10 INVESTERING I DATTERSELSKAP

DATTERSELSKAP	STIFTELSESSÅR	EIERANDEL	PÅLYDENDE	AKSJEKAPITAL
MOVAR NÆRING AS	2006	100 %	5 000	500 000

Note 11 OPPTJENT EGENKAPITAL (Beløp i hele 1 000 kroner)

	MOVAR/ Felles	Vansjø Vannverk	Avløp	Solgård Avfallsplass	Renovasjons- tjenester	MIB	Udisponert overskudd	SUM
Egenkapital 01.01.2009	-614	42 694	66 382	45 845	-3 390	-4 008	0	146 909
Årets disponering	200	4 761	9 549	-7 073	1 108	650	0	9 195
Regulering selvkostmidler		-2 760				-137		-2 897
Egenkapital 31.12.2009	-414	44 695	75 931	38 772	-2 282	-3 495	0	153 207
MOVAR Næring AS								720

Note 12 HERAV BUNDET I SELVKOSTFOND/ETTERBRUKSFOND (Beløp i hele 1 000 kroner)

	Vannforsyning	Avløp	Renovasjons tjenester	Feier tjenester	Etterbruk Solgård	SUM
Selvkostnad 1.1.2009	3 262	1 750	-2 741	1 031	682	3 984
Årets regulering	850	7 715	1 038	-1	18	9 620
Selvkost/etterbruks- fond pr. 31.12.2009	4 112	9 465	-1 703	1 030	700	13 604



Noter

Note 13 PENSJONSKOSTNADER OG FORPLIKTELSER (Beløp i hele 1 000 kroner)

Morselskapet har en kollektiv pensjonsavtale for alle ansatte. Ordningen gir rett til definerte fremtidige ytelser (ytelsesbasert). Disse er i hovedsak avhengig av antall opptjeningsår, lønnsnivå ved oppnådd pensjonsalder og størrelsen på ytelser fra folketrygden. Den kollektive pensjonsavtalen er finansiert ved fondsoppbygging organisert i et forsikringsselskap.

	2009	2008
Nåverdi av årets pensjonsopptjening	4 340	4 260
Rentekostnad av pensjonsforpliktelsen	7 276	6 736
Avkastning på pensjonsmidler	-5 674	-5 141
Resultatført virkning av estimatendring	495	753
Omkostninger knyttet til ordningen	420	377
Årets netto pensjonskostnad før arb.giv.avg.	6 857	6 985
Periodisert arbeidsgiveravgift	897	985
Netto pensjonskostnad etter arb.giv.avg.	7 754	7 970

Som aktuarmessige forutsetninger for demografiske faktorer og avgang er lagt til grunn vanlig benyttede forutsetninger innen forsikring. Selskapet har redusert ikke-resultatført estimatavvik i 2009 med 2,5 mill. kr. I ovenstående beregning og får dermed samme balanseførte nettoforpliktelse som ved utgangen av 2008. Bakgrunnen for dette er ønsket om en mindre volatil pensjonskostnad. Årets netto pensjonskostnad tilsvarer innbetalt premie gjennom året.

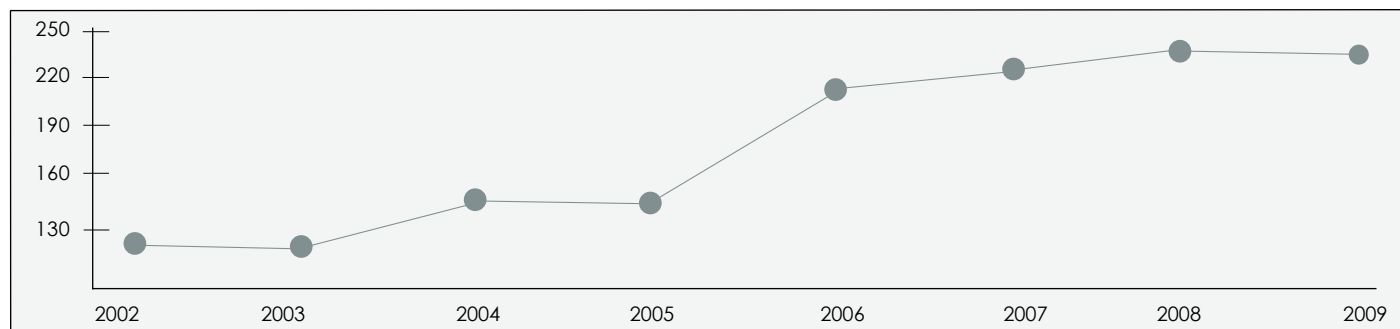
Oppført i balansen	2009	2008
Brutto påløpt pensjonsforpliktelse	129 897	131 174
Pensjonsmidler	-104 517	-101 045
Netto påløpt pensjonsforpliktelse	25 380	30 129
Ikke resultatført estimatavvik	- 14 792	-19 541
Arbeidsgiveravgift på netto forpliktelse	1 493	1 493
Balanseført netto forpliktelse etter arb.giv.avg.	12 081	12 081

Økonomiske forutsetninger:	2009	2008
Diskonteringsrente	5,80%	5,30 %
Forventet lønnsvekst	4,00%	4,50 %
Forventet lønnregulering/G-regulering	3,75%	4,25 %
Forventet avkastning på fondsmidler	5,80%	5,60 %

Note 14 PENSJONSKOSTNADER FORDELT PÅ VIRKSOMHETSOMRÅDER (Beløp i hele 1 000 kroner)

	MOVAR/ Teknisk F	Vansjø Vannverk	Avløp	Solgård Avfallsplass	Renovasjons- tjenester	MIB	SUM
Fordelt pensjonskostnader pr. 31.12.09	2 230	865	1 355	1 629	586	5 416	12 081

Note 15 Langsiktig gjeld (graf i mill kroner)



Note 16 KORTSIKTIG GJELD (Beløp i hele 1 000 kroner)

Kortsiktig rentebærende gjeld relaterer seg til samlet opptrekk av byggelån til "Regional reservevannforsyning mellom Fredrikstad, Sarpsborg og MOVAR", UV-anlegg – Vannverket, oppgradering og utbygging Hestevold Renseanlegg, utvidelse administrasjonsbygg –Solgård, oppgradering av deponigassbygg, utnyttelse av deponigass og deponigassanlegg - Solgård og nytt renovasjonsutstyr til husholdninger. Opptrekk av byggelån til egen virksomhet er registrert med 45,6 mill. kroner

Opptrekk av prosjekt til "Regional reservevannforsyning mellom Fredrikstad, Sarpsborg og MOVAR" er registrert til 42 mill. kroner. Tilsvarende tall for 2008 var 30 mill. kroner. Annen kortsiktig gjeld representerer driftsrelatert gjeld (leverandørgjeld, skyldig offentlige avgifter, feriepengene m.m.)

	Morselskap	Konsern
Kreditorer	20 115	20 115
Skyldig skattetrekk	2 350	2 350
Skyldig merverdiavgift	-1 392	- 1 392
Skyldig arbeidsgiveravgift	1 341	1 341
Feriepenger	6 443	6 443
Påløpte rentekostnader	1 298	1 298
Betalbar skatt	0	-150
Annen kortsiktig gjeld	0	-865
	30 155	29 140



Revisjonsberetning 2009

**REVISJONS
COMPAGNIET AS**
STATSAUTORISERTE
REVISORER

Til representantskapet i MOVAR IKS

REVISJONSBERETNING FOR 2009


Vi har revidert årsregnskapet for MOVAR IKS for regnskapsåret 2009, som viser et overskudd på kr 9.195.000 for morselskapet og et overskudd på kr 9.582.000 for konsernet. Vi har også revidert opplysningene i årsberetningen om årsregnskapet, forutsetningen om fortsatt drift og forslaget til anvendelse av overskuddet. Årsregnskapet består av resultatregnskap, balanse, kontantstrømoppstilling, noteopplysninger og konsernregnskap. Regnskapslovens regler og god regnskapsskikk i Norge er anvendt ved utarbeidelsen av regnskapet. Årsregnskapet og årsberetningen er avgitt av selskapets styre og direktør. Vår oppgave er å uttale oss om årsregnskapet og øvrige forhold i henhold til revisorlovens krav.

Vi har utført revisjonen i samsvar med lov, forskrift og god revisjonsskikk i Norge, herunder revisjonsstandarder vedtatt av Den norske Revisorforening. Revisjonsstandardene krever at vi planlegger og utfører revisjonen for å oppnå betryggende sikkerhet for at årsregnskapet ikke inneholder vesentlig feilinformasjon. Revisjon omfatter kontroll av utvalgte deler av materialet som underbygger informasjonen i årsregnskapet, vurdering av de benyttede regnskapsprinsipper og vesentlige regnskapsestimater, samt vurdering av innholdet i og presentasjonen av årsregnskapet. I den grad det følger av god revisjonsskikk, omfatter revisjon også en gjennomgåelse av selskapets formuesforvaltning og regnskaps- og intern kontrollsystemer. Vi mener at vår revisjon gir et forsvarlig grunnlag for vår uttalelse.

Vi mener at

- årsregnskapet er avgitt i samsvar med lov og forskrifter og gir et rettviseende bilde av selskapets økonomiske stilling 31. desember 2009 og for resultatet og kontantstrømmene i regnskapsåret i overensstemmelse med god regnskapsskikk i Norge
- ledelsen har oppfylt sin plikt til å sørge for ordentlig og oversiktlig registrering og dokumentasjon av regnskapsopplysninger i samsvar med lov og god bokføringsskikk i Norge
- opplysningene i årsberetningen om årsregnskapet, forutsetningen om fortsatt drift og forslaget til anvendelse av overskuddet er konsistente med årsregnskapet og er i samsvar med lov og forskrifter.

Moss, 24. mars 2010
RevisjonsCompagniet AS
Revisjonsnr. 936 025 609


Magnar Nilsen
Statsautorisert revisor

Medlem av Den norske Revisorforening



Årets virksomhet

ADMINISTRASJON

Administrasjon og teknisk ledelse i MOVAR IKS var ved utgangen av året på 16 årsverk.

Østfold Kommunerevisjon foretok en omfattende revisjon av innkjøpsrutiner og overholdelse av Lov om offentlige anskaffelser høsten 2008. Selskapets revisor, RevisjonsCompagniet AS, gjennomførte i samme tidsrom en utvidet revisjon av utvalgte områder i selskapet. Rapportene for disse to revisjonene ble fremlagt styret 28. januar 2009. Begge rapporter viser at det ikke er avdekket kritikkverdige forhold eller brudd på lovverket, og konstaterer at MOVAR IKS i hovedsak etterlever lover, regler og instruksjoner på en tilfredsstillende måte. Revisjonsrapporten påpeker imidlertid forslag til forbedringer av interne rutiner i forbindelse med anskaffelser. Disse forslagene til rutineendringer er forsøkt innarbeidet i løpet av året.

I slutten av august ble det avholdt eierseminar for MOVAR IKS ved Hankø Hotell med deltakelse fra representantskapets medlemmer og selskapets styre og ledelse. I tillegg var ordførere og rådmenn fra eierkommunene invitert. Seminaret samlet i alt 28 deltakere.

Hovedtemaene som ble belyst og diskutert var;

- ❖ Kommunalt eierskap og aktiv eierstyring
- ❖ Rammer for driften av MOVAR IKS
- ❖ Styret som selskapets øverste forvalter

Jon Jerry Tveter ble ansatt som ny økonomi- og administrasjons-sjef i MOVAR IKS fra 1. oktober 2009. Han erstatter Oddgeir Johansen, som har valgt å trappe noe ned etter 20 år som økonomiansvarlig for bedriften. Oddgeir Johansen fortsetter som ressursperson i økonomiavdelingen med redusert arbeidstid fra sommeren 2010.

På slutten av året ble nytt brannsikket serverrom ved administrasjonen ferdigstilt. Hensikten med tilbygget var å få etablert et serverrom som gir nødvendig brannsikkerhet, og som samtidig dekker MOVAR IKS' nåværende og fremtidige behov for datakapasitet. Miljømessig har flyttingen av dataparken medført betydelig støyreduksjon inne i selve kontorlokalene.

Styret har bestemt at administrerende direktør Erling Berg av prinsipp ikke skal bekle styreverv i selskap hvor MOVAR IKS er deleier. Dette er gjennomført for å unngå å komme i situasjoner hvor det kan oppstå habilitetskonflikt.

Erling Berg er styreleder og daglig leder i MOVAR Næring AS som er 100 % eiet av morselskapet MOVAR IKS. Erling Berg representerte MOVAR IKS som observatør i hovedstyret for Morsa. Erling Berg deltar også i bedriftsforsamlingen i ØFM - Østfold Follo Miljø AS.

Sverre Gulbrandsen har ivaretatt MOVAR IKS' interesser som styremedlem i Alarmsentral Brann Øst AS. Jack Hatlen er vara-medlem til styret i Alarmsentral Brann Øst AS. Jack Hatlen er for øvrig nestleder i Norsk Brannbefals Landsforbund.

Veslemøy Ottesen representerer MOVAR IKS som nestleder i styret for Driftsassistansen Østfold IKS.

Johnny Sundby representerer MOVAR IKS som nestleder i styret i Mosseporten Miljøenergi AS, og er vararepresentant i ØFM - Østfold og Follo Miljø AS. Johnny Sundby er dessuten valgt som medlem av Prosjektutvalget i regi av Norsk Vann, en ikke-kommersiell bransjeorganisasjon for vann- og avløpsvirksomhetene i Norge.

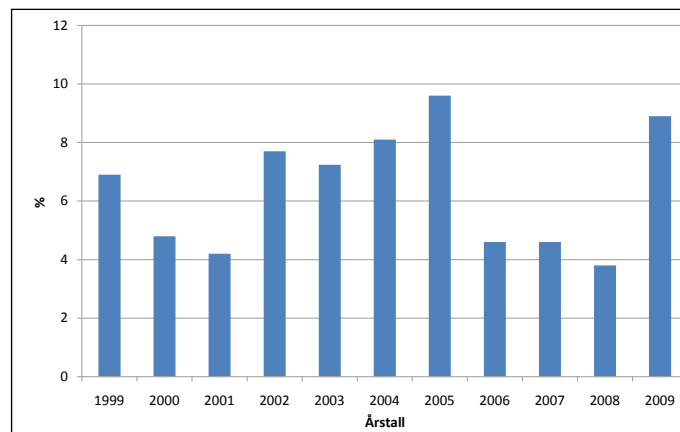
Freddy Tangen representerer MOVAR IKS som medlem i styret for ØFM - Østfold og Follo Miljø AS, og er observatør i Mosseporten Miljøenergi AS.

Oddgeir Johansen representerer MOVAR IKS som medlem i styret for ØFM - Østfold og Follo Miljø AS, og er vararepresentant i Mosseporten Miljøenergi AS.

Tom Anders Ludvigsen, nestleder i MOVARs styre, er oppnevnt som eierrepresentant i forhold som angår Mosseporten Miljøenergi AS.

Bedriften benytter et egnet dataverktøy som letter oversikten over sykefraværet samt oppfølging av den sykemeldte. I 2009 var sykefraværet på 8,9 % (tilsvarende sykefravær i 2008 var på 3,8 %), av dette utgjorde korttidsfraværet (fravær med egenmelding) 1,1 %. I 2009 ble det registrert 18 uønskede hendelser. Hendelsene medførte til sammen 195 dagers sykefravær.

Sykefraværstatistikk for MOVAR IKS 1999-2009





Årets virksomhet

TEKNISK AVDELING

Teknisk Avdeling er en beredskapsavdeling for MOVARs virksomheter og har som hovedoppgave å ta seg av forebyggende vedlikehold av installasjoner etter avtale med den enkelte avdeling (eksternt ledingsnett, eksterne målerstasjoner og kummer, inntak- og utslippsledninger, høydebasseng og signalkabelanlegg m.m.). Avdelingen bistår også med anskaffelser av teknisk utstyr, har ansvar for felles VA-lager og har eget verksted. I tillegg skal avdelingen bistå alle MOVARs avdelinger i forbindelse med ferieavvikling og sykdom.

I 2009 har avdelingen utført tjenester/arbeid i følgende omfang til de enkelte avdelinger

	Adm.	VVV	KRA	FRA	HRA	SAP	MIB
Dagsverk inngåtte avtaler	15	145	47	87	14	14	
Dagsverk bestilte oppdrag	2	81	57	22	10	15	12
Vikardagsverk			4	2	46	2	
Prosjekter	62	36					
Totale dagsverk	79	262	108	111	70	31	12

(VVV – Vansjø Vannverk, KRA – Kambo Renseanlegg, FRA – Fuglevik Renseanlegg, HRA – Hestevold Renseanlegg, SAP – Solgård Avfallsplass, MIB – Mosseregionens Interkommunale Brann og Feirvesen)

Dette viser at avdelingen har bistått de øvrige avdelinger med 54 vikar-/assistansedagsverk, 297 dagsverk knyttet til bestilte oppdrag/prosjekter og 322 dagsverk knyttet til inngåtte avtaler om særskilte oppdrag.

Inngåtte avtaler omfatter i hovedsak:

- ❖ Oppfølging, ettersyn og vedlikehold av eksternt VA-ledningsnett inklusive målerstasjoner og kummer, samt påvisninger og merking
- ❖ Oppfølging, ettersyn og vedlikehold av høydebasseng
- ❖ Oppfølging, ettersyn og vedlikehold av felles eksternt signalkabelanlegg inklusive påvisninger og merking
- ❖ Service på definerte tekniske installasjoner
- ❖ Oppfølging, ettersyn, vedlikehold av eksterne mengdemålersystem
- ❖ Oppfølging, ettersyn og HMS kontroller for virksomhetenes el installasjoner
- ❖ Overvåking av råvannskvaliteten i Vansjø og algeoppfølging
- ❖ Oppfølging av inntaks- og utslippsledninger
- ❖ Vaktmestertjeneste for administrasjonsbygget
- ❖ Service og vedlikehold på ventilasjonsanlegg ved Fuglevik RA, Hestevold RA, Kambo RA og Vansjø Vannverk
- ❖ Utvendig vedlikehold og snøbrøyting på pumpestasjonene Grimstadkilen, Kjellerød og Rygge Flystasjon

Avdelingen er pr. 31.12.2009 bemannet med avdelingsleder, formann, fagformann elektro samt 2 fagarbeidere. Avdelingen har også en vakant stilling som ble besatt med elektriker fra 1.1.2010.

Noen av tiltakene hvor Teknisk Avdeling har bistått kan nevnes:

Administrasjon:

- ❖ Bistand i fm nytt serverrom

Vansjø Vannverk

- ❖ Bistand ved installasjon av ny doseringslinje for natrium hypokloritt
- ❖ Bistand ved installasjon av UV-anlegg
- ❖ Algeoppfølging fra mai til oktober
- ❖ Overhalling av råvannspumpe 2 og 3
- ❖ Overhalling av rentvannspumpe 4
- ❖ Bistand ved kløring av ledningsanlegg syd
- ❖ En del bistand på El-anlegg, bl.a. i fm planlagt bytte av driftskontrollsystem

Kambo Renseanlegg

- ❖ Rehabilitering av bunnskrape i sandfang 1
- ❖ Steinsetting med granittblokker mot grøntanlegg
- ❖ Byttet skrue i ristgodsutlastningen
- ❖ Vedlikehold blåsemaskin 2
- ❖ Bygging av nytt natrium hypoklorittanlegg i fm luktreduksjon

Fuglevik Renseanlegg

- ❖ Rørarbeid i fm flytting av doseringspunkt for jernklorid
- ❖ Etablering av ny doseringsløsning for PAX18
- ❖ Flyttet pH-overvåking for fellings-pH
- ❖ En del bistand på El-anlegget

Hestevold Renseanlegg

- ❖ Service på omrørere i slamlager og fortykker
- ❖ Hospitering ved sykdom/ferie/mannskapsmangel
- ❖ Opprettelse av anleggskontor for intern prosjektledelse
- ❖ En del bistand med El-anlegget

Solgård Avfallsplass

- ❖ Henting av risikoavfall i kommunene
- ❖ Kalibrering av gassdetektorer og testing av disse
- ❖ En del bistand med El-anlegget

MIB

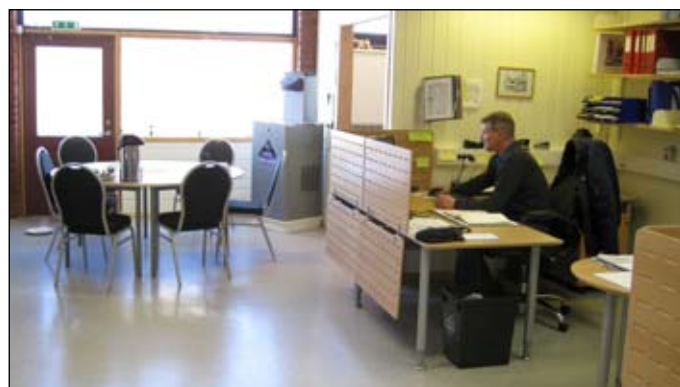
- ❖ El-arbeid ved Vestby og Rygge brannstasjon
- ❖ Noe rørarbeider

Avviksbehandling ved Teknisk Avdeling

Det er ikke registrert avviksrapporter ved avdelingen i driftsåret 2009.

Avsluttende kommentarer

Det har i løpet av året blitt installert gulvvarme på avdelingen for å unngå problemer for de ansatte i fm svært kalde gulv. Videre har avdelingen fått mer tilpasset kontorinnredning. For å forbedre arbeidsflyten fra bestilling av oppdrag til utført oppdrag, har avdelingen startet utvikling av et elektronisk system for arbeidsbestilling og oppfølging. Dette vil bli implementert første kvartal 2010.



Teknisk Avdeling.



Vannforsyning

VANSJØ VANNVERK

Mål for virksomheten

I strategisk plan for MOVAR er det satt følgende mål for virksomheten innen vannforsyning:

- ❖ MOVAR IKS skal kunne levere nok vann til kommunene.
- ❖ MOVAR IKS skal levere vann med en kvalitet som er blant Norges beste.
- ❖ MOVAR IKS skal kunne levere tilstrekkelig mengde vann som forutsatt i avtalen om reservevannsforsyning med Sarpsborg og Fredrikstad.
- ❖ MOVAR IKS skal innen 2010 ha etablert ledningsnett som vist i "Overordnet plan for transport av vann", datert juni 2001.
- ❖ MOVAR IKS skal bidra til å øke kunnskapen om drikkevannsproduksjon gjennom en aktiv rolle i Norsk Vann og i samarbeid med forsknings- og opplæringsinstitusjoner, bl.a. ved bruk av pilotanlegget.
- ❖ MOVAR IKS skal være aktive for å sikre rimelige rammebetingelser og et fornuftig regelverk for vannverksbransjen.

Årets drift

Vannverket leverte vann til ca. 63 000 personer i eierkommene Moss, Rygge, Råde, Vestby, Våler. Anlegget leverer også noe vann igjennom ledningsanlegg syd (reservevannsforsyningen) til Fredrikstad.

Vannverket er dimensjonert for en kapasitet på 45 000 m³. Det har i 2009 blitt levert 7 361 862 m³, dvs. 20 169 m³/døgn. Dette ligger omtrent på nivå med vannmengdene i 2008.



Forsøksleder
Trond Knapp Haraldsen
ved Bioforsk.

Vannleveranser til kommunene i m³ pr. år i perioden 2000 - 2009

År	Moss	Rygge	Råde	Vestby	Våler	Fredrikstad	Sum
2000	3 280.570	1 461 118	515 970	1 426 570			6 684 228
2001	3 079.520	1 614 192	586 530	1 555 450			6 835 692
2002	3 010.210	1 492 597	531 260	1 573 810			6 607 877
2003	2 993.725	1 593 858	608 700	1 434 245	39 080		6 669 608
2004	2 951.845	1 516 362	632 100	1 450 840	135 705		6 686 852
2005	3 278.654	1 345 918	622 250	1 281 120	145 216		6 673 158
2006	3 226.781	1 503 661	550 540	1 366 520	155 839		6 803 341
2007	3 390.232	1 296 146	585 368	1 433 690	149 324		6 854 760
2008	3 568.672	1 422 373	584 990	1 705 130	151 688	*15 593	7 448 446
2009	3 714 545	1 458 949	504 148	1 504 850	149 745	29 645	7 361 882

* I juni 2008 startet Vansjø Vannverk leveranse av vann til Fredrikstad kommune i tråd med driftsavtalene for reservevann. Vannleveransen skjer til et område ved Nylende på Nordre Rolvsøy med avtapning fra MOVAR IKS' kum ved Solli.



Utviklingsprosjekt av anleggsjord ved Bioforsk.



Vannforsyning

Det er gjennomført eksterne analyser på akkreditert laboratorium av råvann og rentvann i samsvar med Drikkevannsforskriften. I tillegg er det gjennomført interne analyser på eget laboratorium for oppfølging av den daglige driften på vannverket. Vannverket har også omfattende online instrumentering som overvåker produksjonen kontinuerlig.

Vannverket har året igjennom levert svært god drikkevannskvalitet på vannet som er levert til kommunene. Kvaliteten er langt bedre enn hva drikkevannsforskriften stiller krav om, og i tråd med målsetningene i strategisk plan. Se tabell for oversikt over resultatene.

Råvannskvaliteten i Vansjø har også i 2009 vært preget av tidligere flomsituasjoner, og dermed vært generelt dårlig. Anlegget har håndtert denne utfordringen godt, men dette gir høye kjemikaliekostnader og kostnader for håndtering av vannverkslammet fra anlegget.

Det har i 2009, som i de foregående år, vært gjennomført et omfattende program for oppfølging av algesituasjonen ved MOVARs råvannsinntak i Storefjorden. Oppfølgingen i 2009 var en del av en større kartlegging av hele Vansjø utført av NIVA på vegne av Fylkesmannes miljøvern avdeling og MORSA vannområdeutvalg. Resultatene viser at det var moderat med alger i Vansjø i 2009. Det er kun detektert små mengder alggifter i råvannet (<0,5 ug/l) og ingen deteksjon i rentvann.

Rentvannskvalitet levert fra Vansjø Vannverk 2009

Parameter:	Gjennomsnitt:	Maksimum:	Grenseverdi*:
Lukt og smak	0	1	3 (ved 25°C)
pH	7,5	7,8	6,5-9,5
Turbiditet (FTU)	0,18	0,72	1
Fargetall (mg Pt/l)	2	5	20
TOC (mg C/l)	2,1	2,8	5
Aluminium (mg/l)	0,027	0,069	0,2
Jern (mg/l)	0,004	0,009	0,2
Hardhet (DH)	3,4	3,6	-
Tot. bakterier (ant./ml)	1	7	**
Koliforme bakterier (ant./100 ml)	0	0	<1
E.coli (ant./100 ml)	0	0	<1
Intestinale enterokokker (ant./100 ml)	0	0	<1
Clostridium perfringens (ant./100 ml)	0	0	<1
Giardia spp (ant./10L)	0	0	<1
Cryptosporidium spp (ant./10L)	0	0	<1

* Grenseverdiene er hentet fra Drikkevannsforskriften.

** Ved >100 skal årsaken undersøkes og rapporteres Mattilsynet.



Læringsingen i kjemi- og prosessfaget Øyvind Longva

Råvannskvalitet i Vansjø 2009

Parameter:	Gjennomsnitt:	Maksimum:
Turbiditet (FTU)	8,4	20
Fargetall (mg Pt/l)	60	75
TOC (mg C/l)	8,3	9,2
Aluminium (mg/l)	0,2	0,2
Jern (mg/l)	0,6	0,8
Tot. Bakterier (ant./ml)	332	2 400
Koliforme bakterier (ant./100 ml)	23	320
E.coli (ant./100 ml)	7	50
Intestinale enterokokker (ant./100 ml)	2	11
Clostridium perfringens (ant./100 ml)	1	5
Giardia spp (ant./10L)	0	0
Cryptosporidium spp (ant./10L)	1	2



Vansjø Vannverk



Vannforsyning

Hovedtall fra driften.

År	2005	2006	2007	2008	2009
Lev. vannmengde, m ³	6 673 158	6 803 341	6 854 760	7 448 446	7 361 862
Maks døgn, m ³	27 225	27 333	26 812	31 562	34 642
Spyleslamvann m ³	669 033	314 132	13 371	135 561	221 149
Vannverks- slam, tonn		804	1 074	1 476	1.017
Kjemikalieforbruk:					
Al.sulfat, kg	357 000	438 000	470 000	528 000	472.000
Marmor, kg	146 000	121 700	97 200	109 000	100 000
Kalk, kg	156 000	212 000	230 000	220 000	236 000
Polymer (prosess), kg	525	670	750	800	620
Polymer (avvanning), kg		1200	2 300	2.900	2 300
Kullsyre, kg	101 000	91 000	84 400	95 000	91 900
Ammoniakk, kg	268	290	272	340	320
Salt, kg	13 000	13 500	14 200	15 800	15 000
15% Hypokloritt, m ³					1,6
Energiforbruk kWh	4 679 243	5 135 010	5 048 948	5 158 816	5 712 336

*Energiforbruket for 2008 var feil i årsrapporten for 2008. Dette er korrigert i årets årsrapport.

Driftskostnadene, inkl. netto kapitalkostnader utgjorde i 2009 kr. 4,57 pr. levert m³ rent vann. Kommunenes pris til MOVAR var fastsatt til kr. 5,20 pr. m³.

Avviksbehandling ved Vansjø Vannverk:

Det er i driftsåret 2009 registrert 17 avviksrapporter ved anlegget. 3 av disse avviksrapportene er relatert til henvendelser fra publikum mht kvalitet (lukt/smak/farge). 2 avviksrapporter gjelder kimtallsvekst på ledningsanlegg syd, som etter dette har blitt kloreit. 9 avviksrapporter gjelder feil ved håndtering av prøver, samt analysefeil hos eksternt laboratorium. 3 avviksrapporter omhandler tekniske problemer som bl.a. strømbrudd.

Mattilsynet har blitt orientert om to av avviksrapportene.

Av større tiltak og hendelser som er gjennomført i året kan nevnes:

- ❖ Installert nye kompressorer for dispersjonsvann i flotasjonsprosessen
- ❖ Montert ny pneumatisk reguleringsventil på tomediafilter 3
- ❖ Overhald to rentvannspumper
- ❖ Overhald to råvannspumper
- ❖ Montert frekvensomformere på rentvannspumpe 3 og 4
- ❖ Klargjort for installasjon av nytt driftskontrollanlegg
- ❖ Innkjøpt nye slamcontainere
- ❖ Inngått lærlingkontrakt med lærling innen kjemi og prosessfaget

- ❖ En student fra UMB har avlagt Masteroppgave i optimalisering av kjemisk felling
- ❖ Startet bygging av UV-anlegg, som ferdigstilles i 2010
- ❖ Reparerer lekkasje på råvannstilførselen i overgangen mellom ny og gammel vannledning
- ❖ Oppstart av forsøk med produksjon av anleggsjord basert på vannverksslam og avløpslam i samarbeid med Bioforsk på Ås

Anlegget har som i tidligere år vært flittig besøkt av både skoleklasser og studenter. Videre har vi hatt flere besøk fra kollegaer fra andre VA-virksomheter ved anlegget for å dele erfaringer.

Det har vært 181 alarmer/utrykninger til anlegget. Disse fordeler seg slik:

PC/PLS-styresystem:	7
Tekniske:	80
Strømbortfall:	17
Innbrudd: *	20

*) ingen reelle innbrudd

I tillegg er det utført 57 planlagte ettersyn

Avsluttende kommentar i forhold til målsetting

Vannverket har levert vann til kommunene i de mengder kommunene har etterspurt (nok vann). Kvalitetsmessig har vannet holdt en svært god kvalitet, som må karakteriseres i tråd med målsetningene.

Arbeidene med etablering av reservevannsforsyning mot Sarpsborg og Fredrikstad har også i 2009 holdt god fremdrift, men utfordringen har vært kryssingen av Glomma. Arbeidet med denne elvekryssingen startet i 2009. Etablering av driftskontrollsystemet for reservevann startet også i 2009. Prosjektet vil være slutført i løpet av 2010.

Arbeidet med planlegging av en ny sekundær vannforsyning fra vannverket mot høydebassenget i Moss over Vansjø startet i 2009. Dette arbeidet vil imidlertid ikke bli slutført i løpet av 2010 som ønsket, da prosjektet forutsetter en tillatelse til å gå igjennom Nedre Vansjø naturreservat med vannledningen. MOVAR IKS er i god dialog med Fylkesmannen i Østfold om dette.

Samarbeidet med utdanningsinstitusjoner har vært svært positivt i 2009. En sivilingeniørstudent fra Universitetet for miljø- og biovitenskap (UMB) på Ås har avlagt sin Masteroppgave ved Vansjø Vannverk i 2009. Oppgaven ble fokusert mot kjemisk felling, og optimalisering av fellingsprosessen. Resultatet fra oppgaven vil bli tatt med i videre målsetninger rundt optimalisering av vannverket. Flere studenter fra UMB har også besøkt MOVAR IKS' anlegg, og Sektorsjef VA har holdt gjesteforelesning ved universitetet. Elever fra Malakoff VGS har også i 2009 vært utplassert på vannverket, og har fått opplæring i vannproduksjon vha pilotanlegget.

Arbeidet med fokus på rekruttering til VA-sektoren gjennom medlemskap i opplæringskontoret for prosessindustrien gav resultater i 2009. MOVAR IKS rekrutterte en lærling innen kjemi- og prosessfaget til vannverket, og utarbeidet opplæringsplan i tråd med det nye kunnskapsløftet. Å få en lærling inn i virksomheten byr på spennende utfordringer i form av det å drive opplæring, og gir samtidig nye impulser.

Anlegget har som tidligere år vært flittig besøkt av lokale skoler og organisasjoner, samt kollegaer fra andre VA-virksomheter.

MÅL FOR VIRKSOMHETEN

I henhold til Strategisk plan for MOVAR IKS skal avløpsvann renses minimum iht. krav fra myndighetene, eller slik at ikke resipienten (Oslofjorden) ikke påvirkes negativt. I tillegg skal avfallsfraksjoner minimeres, slam disponeres som en ressurs og man skal bidra til at påslipp av uønsket forurensning til anleggene minimeres. Videre skal virksomheten delta aktivt for å sikre bransjen fornuftige rammevilkår blant annet gjennom deltakelse i Norsk Vann (Tidligere NORVAR).

Renseresultatene for anleggene er vurdert opp mot krav i utslippstillatelsene.

Avløpsmengder 2005-2009

Mottatt avløpsvann [m³/år] Ved Kambo, Fuglevik og Hestevold Renseanlegg fra 2005-2009

År	Kambo RA	Fuglevik RA	Hestevold RA	Totalt
2005	1 435.534	5 009 955	521 869	6 967 358
2006	1 738.356	5 105 002	602 634	7 445 992
2007	1 526.902	4 742 882	484 410	6 754 194
2008	1 833.025	5 228 958	591 343	7 653 326
2009	1 686 009	5 100 229	532 989	7 319 227

Det var for 2009 budsjettert med 6 780 000 m³ avløpsvann levert til MOVARs tre renseanlegg. Resultatet av 2009 viser et avvik på +539 227 m³, som utgjør ca. 8 % i forhold til det budsjetterte.

KAMBO RENSEANLEGG

Kambo Renseanlegg er et mekanisk/kjemisk renseanlegg (primærfellingsanlegg) med dimensjonerende kapasitet på 160 l/s. Basert på tidligere dimensjoneringskriterier (hydraulisk) er anlegget teoretisk dimensjonert for 16 000 PE (personekvivalenter).

Vannmengde Kambo Renseanlegg kommunevis inklusive sigevann fra Solgård Avfallsplass

	m ³ /år	% av vannmengde
Moss	639 826	38 %
Vestby	614 545	36 %
Våler	277 878	16 %
Solgård Avfallsplass	153 760	10 %
Sum	1 686 009	100 %

Kambo RA opplevde i 2009 en reduksjon i tilført avløpsmengde på lik linje med de andre anleggene. Årsaken skyldes i hovedsak klimatiske forhold, dvs. mindre nedbørsintensitet enn i 2008.

Tilførselen av forurensning (næringsstoffer og organisk stoff) samt PE-belastningen målt som 60g BOF₅/døgn vist for perioden 2005 til 2009 på Kambo Renseanlegg

Tilførsel	2005	2006	2007	2008	2009
Vannmengde (m ³ /år)	1 435.534	1 738 785	1 526 902	1 833 025	1 686 009
Personekvivalenter (BOF ₅) middeldøgn	9 758	10 395	8 851	9 978	11 154
Personekvivalenter (BOF ₅) maksdøgn	14 888	12 396	13 911	16 668	15 870
Fosfor (kg/år)	7 637	7 606	7 329	7 458	7 816
KOF (kg/år)	653 541	743 623	644 437	688 834	767 881
BOF ₅ (kg/år)	213 711	227 659	193 867	218 542	244 289
TOC (kg/år)	145 995	148 463	117 747	117 817	
Nitrogen (kg/år)	65 403	67 552	77 047	90 467	81 222

Tabellen viser at mengden fosfor og organisk stoff tilført anlegget har økt, noe som kan skyldes mindre nedbør samt at prøvetaking spres på flere ukedager i 2009 grunnet akkreditert prøvetaking på anlegget. (TOC (kg/år) er ikke aktuelt prøveparameter lenger og er derfor ikke med i tabellen for 2009)

Iht. avløpsdelen i forurensningsforskriften skal anleggsstørrelsen beregnes ut fra maksimal PE (BOF₅) uke (NS 9426). I denne beregningen benyttes gjennomsnittlig tilførsel fra døgnblandepøver som multipliseres med en faktor. I denne beregningen skal også mottak av eksternslam fra avløpsområdet medtas. Denne tilførselen er fra MOVAR IKS' side beregnet til gjennomsnittlig 1 500 PE/døgn. Antall PE iht. NS9426 for 2009 er beregnet til 23 808 PE.



Akkreditering ved Kambo Renseanlegg



Avløp - Kambo Renseanlegg

Det er blitt gjennomført analyser iht. utslippstillatelsen og i tråd med prøvetakingsplan fra Driftsassistansen i Østfold. Resultatene av disse er vist i tabellen nedenfor:

Renseresultater Kambo Renseanlegg

Parameter	Innløp (mg/l)	Utløp (mg/l)	Rense-effekt %	Rense-krav (mg/l)	Rense-krav (%)
Tot. Fosfor:					
- Middelverdi	5,4	0,35	93 %		90 %
- Maks.verdi	8,1	0,69			
- Min.verdi	2,1	0,17			
KOF:					
- Middelverdi	518	140	72%		>60 %*
- Maks.verdi	770	240			
- Min.verdi	280	75			
BOF₅:					
- Middelverdi	173	38	78 %		>60 %*
- Maks.verdi	300	83			
- Min.verdi	53	11			
Tot. Nitrogen:					
- Middelverdi	56				
- Maks.verdi	75				
- Min.verdi	25				

* I utslippstillatelsen er det stilt krav til at reduksjonen av organisk stoff målt som KOF og BOF₅ skal være på "dagens nivå". MOVAR IKS har tolket dette ut fra normalt oppnåelige resultater for denne typen anlegg, som er angitt til bedre enn 60 % reduksjon.

Analyseresultatene viser at kravet til renseseffekt for fosfor er overholdt med god margin. Anlegget har også god reduksjon av organisk stoff.

Overløpet ved anlegget har i 2009 vært i drift i ca. 55 timer, som er beregnet til ca. 3 200 m³.

Mengden totalt levert avløpsvann er redusert med ca. 8 % fra 2008 til 2009. Kommunevis fordeler dette seg slik: 11 % reduksjon for Moss, 12 % reduksjon for Vestby og 15 % reduksjon for Våler. For sigevann fra Solgård Avfallsplass er avløpsmengdene redusert med 10 %. Årsakene til reduksjonene er trolig klimatiske forhold, dvs. mindre nedbørsintensitet.

Driftskostnadene inkl. netto finanskostnader utgjorde i 2009 kr. 7,45 pr. m³ rensed avløpsvann. Kommunenes pris til MOVAR var fastsatt til kr. 5,50 pr. m³ for 2009 (solidarisk pris).

Avviksbehandling Kambo Renseanlegg

Det er i driftsåret 2009 registrert 11 avviksrapporter ved anlegget. 6 av disse gjelder avvik i forhold til interne målsetningen for overholdelse av utslippstillatelsen og kan relateres til kortere overløpstilfeller og renseresultater. 2 avvikshendelser kan relateres til tekniske problemer, og 2 til strømavbrudd ved anlegget. Det siste avviket skyldes feil på analyse hos eksternt laboratorium. Ingen av avvikene har krevet varslings av eksterne myndigheter.



Kambo Renseanlegg



Avløp - Kambo Renseanlegg

Hovedtall fra driften

	2005	2006	2007	2008	2009
Tilrenning	1 435 534	1 738 785	1 526 902	1 833 025	1 686 009
Kjemikalier:					
- JKL, tonn	95,1	96,3	78,3	99,9	82,1
- PAX 18, tonn	209,3	221,5	237,9	260,9	282,2
- Polymer (prosess), kg	310	525	575	400	455
- Polymer (avvanning), kg	2 325	2 900	3 075	3 175	2 580
- Salt (pepcon), kg	550	750	700	750*	400*
- Skumdemper, kg	500	1 000*	1 050	800	375
Slam, vann og olje:					
Septikslam mottatt, m ³	9 801	8 137	8 216	8 811	8 494
Slam fra Svinndal RA, tonn	312	413	332,8	322,8	366,2
Slamproduksjon, tonn	1 978	1 959	1 956	2 212	2 309
Slamproduksjon, tonn TS	497	503	489	546	505
Vannforbruk, m ³	7 659	7 857	9 498	9 611	3 637**
Oljeforbruk, m ³	13	17	8	6,25	10,25
Energi:					
El. Energiforbruk, kWh	795 981	829 363	820 327	892 303	844 481
Energiforbruk olje, kWh	121 475	156 008	74 937	58 575	101 148
Energi utnyttelse:					
Energigjevinst varmpumpe, kWh	257 475	225 329	273 703	290 051	278 874
Slam fra HRA m ³			216,5	162	70,7
Leverert fett til FRA m ³				10	47,5

* Salt benyttet i 2008 er hovedsakelig fra Fuglevik, da de har gått over til ferdig løsning.

** Vannforbruket ved anlegget er kraftig redusert i 2009 grunnet at rensat avløpsvann nå benyttes som spede vann og vaskevann i sentrifugen fremfor drikkevann.

Andre aktiviteter som har vært gjennomført på anlegget i 2009 har vært:

- ❖ Anlegget har i løpet av året samarbeidet tett med Driftsassistenten i Østfold for å oppnå akkreditering for prøvetaking på avløpsvannet. Dette er et krav i forurensningsforskriften.
- ❖ Luktreduksjonsanlegget er bygget om til å benytte ferdig natrium hypoklorittløsning som luktreduksjonsmiddel. Dette bedrer muligheten for styring av anlegget.
- ❖ Sandskrape i sandfang 1 er rehabilitert etter havari.
- ❖ Skruespiral i sand og ristgodsutlastning er byttet.
- ❖ Det er satt opp granittblokker mot grøntanlegget for å hindre at det blir kjørt på plenen.
- ❖ Det har vært til dels store utfordringer med drift av eksternt slammottaket i perioder, da man har mottatt fettholdig og svært tørt slam.
- ❖ Fett fra anlegget har i hele 2009 blitt levert til Fuglevik RA for energiutnyttelse i utråtningsanlegget.
- ❖ På grunn av mottaksstopp for enkelte fraksjoner ved Solgård Avfallsplass har sand og ristgods siden august blitt levert til avfallsanlegget hos FREVAR KF.

- ❖ Det er lagt opp egen pumpeløsning, som gjør det mulig å benytte rensat avløpsvann til spede vann og vaskevann i sentrifugene, noe som har redusert vannforbruket ved anlegget kraftig.

Det har vært 23 alarmer og utrykninger til anlegget i 2009.

PC/PLS-styring	0
Teknisk	20
Strømbortfall	1
Innbrudd	2*

*Ingen reelle innbrudd
I tillegg er det gjennomført 51 ettersyn.



Avløp - Fuglevik Renseanlegg

FUGLEVIK RENSEANLEGG

Fuglevik Renseanlegg er et mekanisk/kjemisk renseanlegg (primærfellingsanlegg), som har vært i drift siden 1993. Anlegget har en teoretisk kapasitet basert på tidligere dimensjoneringskriterier (hydraulisk) på 50 000 PE. Den maksimale kapasiteten er 700 l/s. Slammet som produseres i den kjemiske fellingsprosessen og fett fra sand og fettfang gjennomgår en avansert slambe-handlingsprosess med aerobe termisk hygienisering og anaerob utråtning i råtnetank. I denne prosessen dannes metangass som utnyttes til produksjon av varme og elektrisitet på anlegget.

Vannmengde Fuglevik Renseanlegg kommunevis

	m ³ /år	% av vannmengde
Moss	2 706 307	53 %
Rygge	2 172 773	43 %
Vansjø VV	221 149	4 %
Sum	5 100 229	100 %

Tilførsel og belastning på Fuglevik Renseanlegg

Tilførsel	2005	2006	2007	2008	2009
Vannmengde (m ³ /år)	5 009 955	5 105 002	4 742 882	5 228 958	5 100 229
Personekvivalenter (BOF ₅) middeldøgn	37 353	37 282	37 304	36 817	46 894
Personekvivalenter (BOF ₅) maksdøgn	55 361	86.209	55 063	61 519	69 346
Fosfor (kg/år)	21 928	19 660	21 337	21 501	23 565
KOF (kg/år)	2 398 420	2 31 046	2 361 024	2 302 666	2 570 515
BOF ₅ (kg/år)	818 031	816 494	816 984	860 367	1 026 991
TOC (kg/år)	579 422	557 182	430 176	358.811	
Nitrogen (kg/år)	166 098	150 173	164 921	176.635	173 878

Tabellen viser at tilførselen av fosfor og organisk stoff har vært økende siste år. Årsakene til dette er trolig noe økt industripåslipp samt endret prøvetakingspraksis med variable ukedager ifm innføring av akkreditert prøvetaking ved anlegget. (TOC (kg/år) er ikke aktuelt prøve parameter lenger og er derfor ikke med i tabellen for 2009.)

Iht. avløpsdel i forurensingsforskriften skal anleggsstørrelsen beregnes ut fra maksimal PE (BOF₅) uke (NS9426). I denne beregningen benyttes gjennomsnittlig tilførsel fra døgnblandprøver som multipliseres med en faktor. Antall PE iht. NS9426 for 2009 er beregnet til 91 960 PE. Dette over rammen som Fylkesmannens miljøvernavdeling har satt for tilførsel til anlegget, noe Fylkesmannen er varslet om. En årsserie med prøver alene er for dårlig statistisk grunnlag til å vurdere den reelle tilførselen. Dette vil derfor bli fulgt nøye opp videre.



Fyrrom



Sandfanghall



Avløp - Fuglevik Renseanlegg

Det er blitt gjennomført analyser iht. utslippstillatelsen og i tråd med prøvetakingsplan fra Driftsassistansen i Østfold. Resultatene av disse er vist i tabellen nedenfor:

Renseresultater Fuglevik Renseanlegg

Parameter	Innløp (mg/l)	Utløp (mg/l)	Renseeffekt %	Rensekrav (mg/l)	Rensekrav (%)
Tot. Fosfor:					
- Middelvei	5,2	0,49	90,3 %		90%
- Maks. verdi	8,0	1,5			
- Min .verdi	2,3	0,13			
KOF:					
- Middelvei	559	168	70 %		>60 %*
- Maks.verdi	850	295			
- Min .verdi	225	65			
BOF₅:					
- Middelvei	231	75	67%		>60 %*
- Maks. verdi	450	160			
- Min .verdi	55	22			
Tot. Nitrogen:					
- Middelvei	39				
- Maks. verdi	61				
- Min .verdi	15				

* I utslippstillatelsen er det stilt krav til at reduksjonen av organisk stoff målt som KOF og BOF₅ skal være på "dagens nivå". MOVAR IKS har tolket dette ut fra normalt oppnåelige resultater for denne typen anlegg, som er angitt til bedre enn 60 % reduksjon.

Analyseresultatene viser at kravet til renseseffekt på fosfor er overholdt, og at anlegget har god reduksjon av organisk stoff. Rensingen av organisk stoff vil imidlertid være noe påvirket av påslipp av overvann fra Rygge Flyplass, som inneholder rester av glykol.

Overløpet ved anlegget er i 2009 beregnet til ca 3 100 m³.

Mengden totalt levert avløpsvann er redusert med ca. 2 % fra 2008 til 2009. Kommunevis er reduksjonen ca. 0,3 % for Moss og ca. 9 % for Rygge. For Vansjø Vannverk er avløpsmengdene økt med 63 %.

Avviksbehandling Fuglevik Renseanlegg

Det er i driftsåret 2009 registrert 15 avviksrapporter ved anlegget. 7 av disse gjelder avvik i forhold til interne målsetninger for overholdelse av utslippstillatelsen og kan relateres til kortere overløps-tilfeller og renseresultater bl.a. som følge av påslipp fra næringsmiddelindustrien som påvirker rensingen negativt. 4 avvik omhandlet kortere avbrudd i strømforsyningen ved anlegget, mens de 3 siste er definert som andre hendelser bl.a. problemer i forbindelse med levering av prøver til eksternt laboratorium. Det siste avviket gjelder for høy tilførsel i antall PE etter NS9426. Fylkesmannens miljøvernavdeling er varslet ifm det siste avviket.



Sandfanghall



Fuglevik Renseanlegg



Avløp - Fuglevik Renseanlegg

Hovedtall fra driften ved Fuglevik Renseanlegg presentert for de siste 5 årene

	2005*	2006	2007	2008	2009
Tilrenning	5 009 955	5 105 002	4 742 882	5 228 958	5 100 229
Kjemikalier:					
- JKL, tonn.	1 617	417	156	182	198
- PAX 18 tonn		589	793	847	868
- Polymer (prosess), kg	131	75	0		
- Polymer (avvanning), kg	2 925	3 725	4 500	3 800	3 375
- Sjøvann, m ³	351 537	112 000	3 512		
- Salt (pepcon), kg	875	775	550		
- Bikarbonat, kg					
Natriumhypokloritt tonn				7,7	6
Slam, vann og gass:					
Slamproduksjon, tonn	3 870	3 886	4 436	4 484	4 532
Slamproduksjon, tonn TS	995	851	807	843	927
Vannforbruk, m ³	5 500	6 289	6 300	6 641	6 100
Gassproduksjon, Nm ³	408 222	481 296	548 332	579 304	634 191
Gassforbruk gassmotor, Nm ³	85 244	123 839	173 806	199 099	156 572
Gassforbruk kjel, Nm ³	222 789	208 906	285 141	254 391	236 528
Gassforbruk fakkell, Nm ³	100 189	172 201	149 499	122 281	178 593
Oljeforbruk, m ³	19	26	3,5	5,3	3,4
Energi:					
Varmeprod. Oljekjel kWh		260.000	35.000	53.000	34 000
Varmeprod. gasskjel, kWh	1 671 100	1 023 640	1 272 421	1 344 112	1 469 198
Varme prod. Motor, kWh	1 396 780	320 463	374 393	440 803	465 926
Varmeproduksjon, kWh	1 247 600	1.604 103	1.681 814	1.837 915	1 969 124
El.prod. Motor, kWh	274 320	248 418	251 540	276 786	233 235
El. forbruk, kWh	1 424 860	1 443 289	1 364 057	1 375 408	1 400 566
derav kjøpt, kWh	1 150 540	1 194 871	1 112 517	1 098 622	1 167 331
Tot. Energiforbruk, kWh	3 183 769	3 047 392	3 045 871	3 213 323	3 370 492
Energi utnyttelse:					
% Egenprod. Energi av forbruk	57,79	52,2	62,3	64,1	64,3
% Egenprod. varme	95,01	83,8	97,9	97,1	98,2
% Egenprod. El.	11,84	17,2	18,4	20,1	16,7

*I tallgrunnlaget for 2005 er oppdaget feil, som skyldes manglende data i fm utskifting av driftskontrollsystemet. Dette gjelder særlig tall for energi/varmeproduksjon.

Driftskostnadene inklusive netto finanskostnader utgjorde i 2009 kr 3,37 pr. m³ behandlet avløpsvann. Kommunens pris til MOVAR var fastsatt til kr. 5,50 pr. m³ (solidarisk pris).

Av større tiltak/hendelser i 2009 bør nevnes:

- ❖ Problemer med lav innløps-pH pga industripåslipp. Dette har periodevis påvirket rensingen negativt. Man har dialog med kommunen og bedriften om dette.
- ❖ Byttet omrørere i begge varmevekslerne etter havari
- ❖ Byttet kompressor etter havari
- ❖ Overhølt motor til innløpspumpe P1
- ❖ Gjort tiltak mot støy fra gassmotor i form av bedre isolering av gassmotorrom
- ❖ Flyttet doseringspunkter for fellingskjemikalier etter optimaliseringsarbeid. På grunn av mottaksstopp for enkelte fraksjoner ved Solgård Avfallsplass har sand og ristgods siden august blitt levert til avfallsanlegget hos FREVAR KF.

- ❖ Lagt opp og satt i drift mottak av fett fra Kambo Renseanlegg, som behandles i anlegget og bidrar til økt energiproduksjon.
- ❖ Havari på omrører i fortykker i sedimentering 3. Denne foreløpig ikke reparert i påvente et større prosjekt.
- ❖ Som følge av alder og slitasje har det blitt utført en del overflatebehandling av rom i anlegget.

Det har vært 57 alarmer/utrykninger til anlegget i 2009

PC/PLS-systemer	0
Teknisk	51
Strømbortfall	6
Innbrudd	0

I tillegg er det gjennomført 53 ettersyn på anlegget.



Hestevold Renseanlegg

HESTEVOLD RENSEANLEGG

Hestevold Renseanlegg er et mekanisk/kjemisk renseanlegg (primærfellingsanlegg), som har vært i drift siden 1977. Den maksimale kapasiteten er 40 l/s eller tilsvarende 8 000 PE basert på tidligere dimensjoneringskriterier. MOVAR overtok eiendomsretten og driftsansvaret for anlegget 1.1.2003. Anlegget renser avløpsvannet fra Råde kommune.

Tilførsel og belastning på Hestevold Renseanlegg

Tilførsel	2005	2006	2007	2008	2009
Vannmengde(m ³ /år)	521 869	602 634	484 410	591 343	532 989
Personekvivalenter (BOF ₅) middeldøgn	3 071	2 914	1 863	1 718	3 041
Personekvivalenter (BOF ₅) maksdøgn	4 406	3 650	3 122	3 161	5 512
Fosfor (kg/år)	2 884	2 845	2 198	2 858	2 788
TOC (kg/år)	45 838	45 847	24 810	33 886	
*KOF (kg/år)		189 665	139 844	131 399	193 536
*BOF ₅ (kg/år)		63 820	40 829	37 639	66 616
Nitrogen (kg/år)	20 014	21 224	16 591	22 980	21 434

*For KOF og BOF₅ er verdiene basert på kun 3 verdier i 2006.

Tabellen viser at belastningen på anlegget er svært varierende. Dette skyldes stor nedbørspåvirkning på anlegget. (TOC (kg/år) er ikke aktuelt prøveparameter lenger og er derfor ikke med i tabellen for 2009.)

Iht. avløpsdelen i forurensingsforskriften skal anleggsstørrelsen beregnes ut fra maksimal PE (BOF₅) uke (NS9426). I denne beregningen benyttes gjennomsnittlig tilførsel fra døgnblandepøver som multipliseres med en faktor. Antall PE iht. NS9426 for 2009 er beregnet til 4562 PE.

Anlegget har levert prøver i henhold til utslippstillatelse og prøve-takingsplan utarbeidet av Driftsassistansen i Østfold.

Renseresultater Hestevold Renseanlegg

Parameter	Innløp (mg/l)	Utløp (mg/l)	Rense-effekt %	Rense-krav (mg/l)	Rense-krav (%)
Tot. Fosfor:					
- Middelverdi	5,8	0,42	92 %		90 %
- Maks.verdi	8,1	0,90			
- Min.verdi	2,0	0,04			
KOF:					
- Middelverdi	404	70	81 %		
- Maks.verdi	620	120			
- Min.verdi	100	15			
BOF₅:					
- Middelverdi	144	16	90 %		
- Maks.verdi	310	44			
- Min.verdi	8	1			
Tot. Nitrogen:					
- Middelverdi	45				
- Maks.verdi	64				
- Min.verdi	15				

Analyseresultatene viser at kravet til renseeffekt på fosfor er overholdt. Anlegget gir også en god reduksjon av organisk stoff.

Avløpsmengden som har gått i overløp i løpet av 2009 er 2 818 m³.

Avviksbehandling Hestevold Renseanlegg

Det er i driftsåret 2009 registrert 2 avviksrapporter ved anlegget. Disse gjelder to korte perioder med ikke oppnådde interne målsetninger i forhold til renseresultat.

Hovedtall fra driften av anlegget i 2005 - 2009

	2005	2006	2007	2008	2009
Tilrenning	521 869	602 634	484 410	591 343	532 989
Kjemikalier:					
- PAX 21, tonn	168	176	20		
- PAX 18 tonn		83	104	118	119
- JKL, tonn	3	1	4,5		1
- Hypokloritt, tonn	4,5	4	5	5,5	3,5
Andre innsatsfaktorer:					
Slamproduksjon, tonn	745	689	636	633	632
Slamproduksjon, tonn TS	183	175	155	150	157
Vannforbruk, m ³	1 608	1 616	1 600	2 033	1 469
El. Energiforbruk, kWh	430 623	442 253	392 538	405 108	447 916

Driftskostnadene inkl. netto kapitalkostnader utgjorde i 2009 kr 5,86 pr. m³. Kommunens pris til MOVAR var fastsatt til kr. 5,50 pr. m³ (solidarisk pris).



Prosjektleder Hans Wold på befaring ved Hestevold Renseanlegg



Hestevold Renseanlegg

Av større hendelser og tiltak i løpet av året bør nevnes:

- ❖ Utfordring med drift av sentrifugen på anlegget har medført at noe slam har blitt levert til Kambo RA. Sentrifugen driftes nå i manuell drift.
- ❖ Byggingen av nye Hestevold Renseanlegg har startet, og forventes å være ferdig våren 2011.

Det har vært 19 alarmer/utrykninger til anlegget i 2009

PC/PLS-system	1
Teknisk	11
Strømbortfall	7
Innbrudd	0

Avsluttende kommentar i forhold til måsetning

2009 ble et år med mer normaliserte verdier mhp tilrenning til anleggene sammenliknet med 2008. En stor utfordring er imidlertid den kraftige økningen i tilførsel av organisk stoff målt som BOF₅. Dette har gjort at Fuglevik Renseanlegg har en tilførsel som overskrider varslingsgrensen som Fylkesmannens miljøvern-avdeling har satt i utslippstillatelsen i forhold til bygging av biologisk rensetrinn. Data fra ett år er for dårlig statistisk grunnlag for å kunne si noe om en reell utvikling, og da prøvetakingsrutinene er endret som følge av akkreditert prøvetaking (prøvetaking på variable ukedager) kan det ligge forklaringselementer her. Vi vet imidlertid at særlig Fuglevik Renseanlegg er påvirket av påslipp fra næringsmiddelindustri, og at disse påslippene har vært større enn normalt i 2009. Det vil bli lagt fokus på disse påslippene i 2010, for å få disse redusert.

Alle de tre avløpsanleggene har overholdt kravet til fosforfjerning i 2009, og interne måsetninger mhp energiforbruk og produksjon er også overholdt.

Slamkvaliteten fra alle anlegg tilfredsstillende minimum kvalitetsklasse II, som muliggjør disponering av slam til jordbruket. Slammet fra Fuglevik RA leveres til Råde Graveservice AS, som benytter dette til produksjon av anleggsjord eller til disponering i landbruket. Slammet fra Kambo og Hestevold RA mangler fortsatt en behandling som muliggjør rask disponering av dette. Dette slammet leveres også til Råde Graveservice AS som besørger langtidslagring av dette slammet frem til godkjent kvalitet. Deretter disponeres dette slammet på samme måte som slammet fra Fuglevik Renseanlegg.

Driftssituasjonen ved Hestevold RA har over tid vært preget av anleggets dårlige tilstand og høye alder, men anlegget har levert gode rensesultatet. I 2009 startet endelig byggingen av nytt Hestevold Renseanlegg. Anlegget, som bygges på samme tomt som dagens anlegg, forventes å stå ferdig våren 2011. Anlegget vil få en slambehandling som bidrar til at slammet kan disponeres kort tid etter produksjon. Slambehandlingen er basert på stabilisering av slammet vha kalk. Denne slamtypen har tidligere vist seg å være svært populær i landbruket.

Det har ved Fuglevik og Kambo RA blitt lagt ned mye jobb i opplæring og tilpasning av rutiner i forhold til akkreditert prøvetaking. Anleggene inngår i Driftsassistansen i Østfolds akkrediteringsordning, og både Driftsassistansen og Norsk akkreditering har besøkt anleggene i år. Det er ved disse besøkene avdekket noen avvik i hovedsak knyttet til dokumentasjon som lukkes i samarbeid med Driftsassistansen i Østfold som akkreditert organ.

Anleggene har som tidligere år blitt besøkt av både lokale skoler og Universitetet for Miljø- og Biovitenskap (UMB) på Ås, samt andre VA-virksomheter for erfaringsutveksling. Videre har ansatte deltatt på seminar holdt av bl.a. Norsk Vann, hvor representanter fra MOVAR IKS også har vært foredragsholdere.

MOVAR IKS er valgt ut til å være pilot for ett nytt prosjekt som bransjeforeningen Norsk Vann kjører. Prosjektet omhandler implementering av en bransjenorm for produksjon og disponering av avløpslam. Prosjektet har fokus på kvalitet i alle ledd av slambehandlingen, og skal sikre brukeren et trygt og egnet produkt. Mer informasjon om bransjenormen kan finnes på Norsk Vanns hjemmeside www.norskvann.no



Hestevold Renseanlegg.



Avfallshåndtering

Orientering

I 1975 ble det gitt konsesjon til fyllplass for restavfall ved Solgård Avfallsplass. I 1978 ble Solgård Avfallsplass etablert.

Gjeldende konsesjon er datert 16.03.2009. Denne konsesjonen gjelder drift og utvikling av Solgård Avfallsplass inkludert avfallsbehandling og deponering. Konsesjonen gjelder frem til deponivolumet er fylt opp i henhold til gjeldende reguleringsplaner. Antatt levetid på deponiet er frem til år 2070.

Arbeidet med å implementere den nye konsesjonen er en ressurskrevende prosess som vil medføre relativt omfattende arbeid som også vil fortsette inn i 2010.

Omtrent halvparten av avfallet vi har tatt imot i 2009 var restavfall fra sentralsorteringsanlegg. Den resterende delen var en rekke mindre leveranser. MOVAR implementerte forbudet mot biologisk nedbrytbar avfall fra og med 01.05.2009. Etter dette har det kun blitt deponert små mengder. Vi har i 2009 kun tatt i mot ca. 6 500 tonn avfall til deponering.

I 2008 fikk vi fellingstillatelse for fugler og skadedyr. Denne er til hjelp for å begrense ulempene fra disse. Fellingstillatelsen gjelder kun et begrenset område i og rundt omlastingsstasjonen. Dette arealet er for lite til å gi den ønskede effekten. Vi har søkt om å få utvidet denne fellingstillatelsen i 2009. Denne søknaden er ikke innvilget. Vi ser således for oss at fugleplagene fortsatt vil vedvare en tid fremover. Vi har startet med å planlegge innbygging av omlastingsstasjonen. Vi mener dette vil være et positivt tiltak i forhold til begrenning av fugleplagene.

MOVAR har ansvaret for husholdningsrenovasjonen for kommunene Moss, Rygge, Råde, Vestby og Våler. Fra bringestasjonene, gjenbruksstasjonene og kildesorteringen hos husholdningene er det sortert ut 45 % til materialgjenvinning, 3 % til deponering mens andelen til forbrenning var 52 %. I 2008 gikk 47 % til materialgjenvinning, 10 % til deponering mens andelen til forbrenning var 43 %.

Vi registrerer at vi har stabilisert den synkende tendensen på sortering til materialgjenvinning fra husholdningene i regionen, selv om materialgjenvinningsprosenten er lavere for 2009 enn 2008. Sorteringsgraden økte med 6 % fra 2007 til 2008 og det var en liten nedgang i 2009 på 2%. Vi skulle gjerne sett at materialgjenvinningsprosenten ikke ble redusert og fortsetter arbeidet for en høyere andel av avfallet til materialgjenvinning. Vi ser samtidig at mengden til forbrenning har økt vesentlig, samt at den prosentvise mengden avfall til deponering minsker. Dette har sammenheng med innføring av forbudet mot deponering av biologisk nedbrytbar materiale, samt at vi så langt ikke har fått ut effekten av forbudet i form av høyere materialgjenvinningsgrad. Dette som følge av strenge renhetskrav til utsorterte materialer.

Vi arbeider med å endre kildesorteringssystemene hos husholdningene. Målet er et identisk eller tilsvarende system i hele regionen. Dette vil medføre en overgang fra kildesortering til avfallsdunker. I tillegg anbefaler vi å fjerne bringestasjonene. Vi registrerer at kildesorteringssystemene har begrenset kapasitet, at bringestasjonene er dyre i drift samt at de dessverre ikke gir tilfredsstillende sortering. Vi mener også at endringer i våre innsamlingsystemer vil medføre redusert mengde til forbrenning og økt mengde til materialgjenvinning. Omleggingen er så langt utført i sin helhet i Våler kommune og i Moss kommune med unntak av plastsortering.

Det er fortsatt et problem at bringestasjonene i stor grad medfører urene fraksjoner. Dette er beklagelig. MOVAR har ikke noen styringsmulighet på disse fraksjonene, kun en påvirkningsmulighet.

I tiden som kommer vil MOVAR fortsette å jobbe aktivt for å bedre miljøet og heve miljøbevisstheten i mosseregionen i samarbeid med innbyggere, næringsliv og kommunene. MOVAR har samarbeid med en rekke aktører innenfor avfallssektoren. Vi jobber aktivt med å videreutvikle dette.

Nye miljøtiltak i 2009

I 2009 har vi hatt stort fokus på å redusere miljøulempene for våre omgivelser. De ulempene som i 2009 har vært mest markante er lukt, fugler og innsyn.

I 2009 har vi lagt ned store ressurser for å begrense luktulempene til våre omgivelser. Dette fokuset vil fortsette i 2010. Fra et aktivt deponi vil det fra tid til annen være noen luktulempene og deponiet vil således aldri bli luktfritt. Det hevdes at et deponi vil være i aktivitet minst 30 år etter at det er avsluttet. Dette stemmer bra med våre erfaringer i og med at deponietappen fra slutten av 70-tallet fortsatt er i aktivitet.

Plasseringen av deponiet på Solgård Avfallsplass medfører spesielle utfordringer i forhold til nærheten til E6, bebyggelse, industri og kjøpesenter. Fordelene er korte transportavstander for avfall til og fra anlegget, samt mulighet for utnyttelse av energien i deponigassen. Arbeid i forbindelse med utnyttelse av deponigassen pågår og vi regner med oppstart av leveranser våren 2010.

I 2009 har vi utført en rekke tiltak for å redusere miljøulempene:

- ❖ MOVARs styre har vedtatt en aktivitetsplan mot luktulempene
- ❖ Bygget nytt og utvidet prosessanlegg for deponigass. Det nye anlegget settes i drift på nyåret 2010.
- ❖ Anskaffet ny lukket fakkellampe med høyere og konstant forbrenningstemperatur.
- ❖ Implementert forbudet mot deponering av biologisk nedbrytbar avfall fra 1.05.2009.
- ❖ Utvidet ledningsnett for oppsamling av deponigass. Til sammen er det etablert ca. 150 m gassdreneringsledning og ca 4 250 m overføringsledninger til prosessanlegget.
- ❖ Prosjekt med utprøving av forskjellige luktreduserende materiaer både som småskala i prosessanlegget og i storskala på deponiet.
- ❖ Kontakt og utveksling av erfaring med personale på andre deponier og fagmiljøer.
- ❖ Optimalisering av driften av deponigassanlegget. Dette gir oss en bedre styring og drift av anlegget samt verdifull informasjon.
- ❖ Avtale angående skanning av deponiet med et spesialkamera som registrerer utslipp/lekkasjer av deponigass.
- ❖ I hele 2009 har vi hatt daglige lukterunder på deponiområdet og i nærområdene.
- ❖ Etablert luktpanel i nærområdene til deponiet.
- ❖ Aktiv benyttelse av luktkloggen slik at den gir oss verdifull informasjon om planlagte og utførte tiltak.
- ❖ Aktiv benyttelse av H₂S-målere hos alle ansatte som er på deponiet for registrering av lukt.
- ❖ Økt kontroll av avfall til deponering. Vi er spesielt oppmerksomme på biologisk nedbrytbar avfall, gips, våtorganisk avfall, illeluktende avfall og farlig avfall.



Avfallshåndtering

- ❖ Økt kontroll av jord og dekkmasser.
- ❖ Tildekking og tilsåing av større områder på deponiet hvor vi har hatt luktutslipp eller hvor dekklaget er tynt. Til sammen er det lagt på ca. 40 000 tonn dekkmasser inkludert daglig tildekking. I tillegg er det lagt ca. 23 000 tonn på mellomlager.
- ❖ Program for bekjempelse av skadedyr.
- ❖ Begrenset fellingstillatelse på viltarter som gjør skade.
- ❖ Kontroll med sivevann og grunnvann.

I forslag til strategisk plan for MOVAR IKS er det utarbeidet følgende mål for driften:

- ❖ MOVAR skal organisere og utføre renovasjonstjenestene slik at kvalitet og kostnadsnivå blir attraktive for regionens innbyggere uten at det går på bekostning av miljøet.
- ❖ MOVAR skal organisere og drifte virksomheten slik at den er attraktiv som mottaker og sluttbehandler av avfall fra næringslivet.
- ❖ MOVAR skal arbeide for at materialgjenvinningsgraden for husholdningsavfall eksklusiv forbrenning av restavfall skal overstige 40 % innen utgangen av 2009.
- ❖ MOVAR skal opprettholde og utvikle Solgård Avfallsplass som en moderne avfallsplass med sterkt fokus på miljøinteresser og fornuftig økonomi. Hensynet til innbyggernes miljøinteresser skal ha spesielt fokus. Det vil si at tiltak mot lukt, støy, innsyn og andre negative konsekvenser av virksomheten skal prioriteres.
- ❖ MOVAR skal øke servicegraden ved gjenbruksstasjonene samtidig med at det legges vekt på enda bedre sorteringsløsninger.
- ❖ MOVAR skal bistå kommunene slik at de velger renovasjonsløsninger i miljøets interesse, for eksempel kildesorteringsløsninger.
- ❖ MOVAR skal vedlikeholde og videreutvikle kontrollsystemer som avdekker eventuelle utslipp og bidrar til å identifisere kilden.
- ❖ MOVAR skal hele tiden videreutvikle mottaket av farlig avfall.
- ❖ MOVAR skal produsere og utnytte avfallsbasert energi som deponigass og biogass.

For å tilfredsstille konsesjonskravene og forslag til strategisk plan for MOVAR IKS er følgende hovedkonsept lagt til grunn for driften av renovasjonssektoren:

- ❖ MOVAR skal ivareta ønsket kvalitet og miljøinteresser innen renovasjonstjenestene gjennom: Kompetanseutvikling av medarbeidere for å sikre god kundebehandling og en best mulig teknisk/økonomisk drift. Tett kontakt med myndigheter og fagmiljøer i inn- og utland for å møte nye krav og kunne ta i bruk ny viten og teknologi. Ressurs med spesialkompetanse innen miljø og generelt høyt fokus på miljøinteresser.

- ❖ MOVAR skal med mottaksavgifter som virkemiddel drifte Solgård Avfallsplass på en måte som balanserer miljøinteresser, behov for inntjening og ønsket levetid.
- ❖ MOVAR skal forlenge deponiets levealder gjennom å øke fylingsvolumet ved å ta ut stein.
- ❖ MOVAR skal effektivisere og sikre egen drift ved å stille tomt/arealer til rådighet for kompletterende avfallsbasert virksomhet.
- ❖ MOVAR skal i miljøets interesse og behovet for en effektiv og god tjeneste for befolkningen arbeide for kildesortering og felles renovasjonssystemer i hele regionen.
- ❖ MOVAR skal ivareta myndighetenes krav til sikker behandling, øke tilbudet til innbyggerne samt gi en riktigere fordeling av kostnader ved å etablere et bemannet mottak for farlig avfall og videreføre ordningen med Miljøbilen.
- ❖ MOVAR vil øke lønnsomheten ved å etablere nye forretningsområder innenfor eller i tilknytning til fagfeltet, for eksempel produksjon og salg av energi.
- ❖ MOVAR skal drive holdningsskapende virksomhet blant annet gjennom oppsøkende virksomhet og kontakt med skoler og andre befolkningsgrupper.
- ❖ MOVAR skal redusere negativ miljøpåvirkning for innbyggerne ved å ta i bruk blant annet systemer for gassavsug og tetting av deponiet, tildekking av omlasting for husholdningsavfall, skjerming av innsyn ved gjerde og/eller vegetasjon og strukturerte rutiner for kontinuerlig oppfølging av negative effekter av virksomheten.

Ved årets utgang var det 20 heltidsansatte og 7 deltidsansatte i renovasjonssektoren, herav 4,4 årsverk på seksjonen for husholdningsrenovasjon. To stillingshjemler var ubesatt ved årsskiftet.

Internkontrollsystemet

Arbeidet med internkontrollsystemet har fortsatt i 2009. Mange nye prosedyrer har blitt utarbeidet og en del av de eksisterende prosedyrene har blitt endret med hensyn til ny konsesjon.



Fagarbeideroppplæring på Solgård Avfallsplass



Innkjøringen på Solgård Avfallsplass



Avfallshåndtering

Avvik

I 2009 ble det registrert til sammen 30 avvik. Ingen av avvikene var som følge av akutt forurensning.

- ❖ 1 avvik kan knyttes til vår konsesjon. Det var avfall som ble tippet på deponi ved en feiltagelse. Avfallet ble fjernet og sendt til forbrenning etter gjeldende rutiner.
- ❖ 3 avvik omhandlet håndtering av farlig avfall og smittefarlig avfall. Dette var avvik i forbindelse med mangelfull merking av kulli, PCB-ruter som veltet/knuste og overskridelse av lagringstid.
- ❖ 3 avvik ble registrert som driftsavvik. Dette var avvik som følge av tekniske problemer med anleggene og sen dokumentasjon av avfall til deponering.
- ❖ 19 avvik omhandlet mottak av avfall. Dette var avfall som inneholdt fraksjoner vi ikke har lov til eller ønsker å deponere. Dette kan være EE-avfall, gips, dårlig sortering osv. Avvikene ble håndtert i henhold til gjeldende prosedyrer.
- ❖ 2 avvik var systemavvik som gikk på feil i avviksdatabasen ved registrering av avvik.
- ❖ 2 diverse avvik. Et avvik gikk på et åpent vindu på kvelden og et gikk på mangelfull skilting på gjenbrugsstasjonen.

SOLGÅRD AVFALLSPASS

I underkant av 113 000 kjøretøy ble registrert inn på Solgård Avfallsplass. Dette er en nedgang på ca. 4 % fra 2008. Nedgangen i antall kjøretøy kommer som en følge av den reduserte mengden avfall til deponering fra næringsvirksomheter. For de øvrige aktivitetene er fortsatt besøktallet meget høyt, noe som tyder på høy brukervennlighet og god service.

Kompostering av hageavfall

I 2009 ble det tatt i mot ca. 3 800 tonn hageavfall på våre gjenbrugsstasjoner. Mesteparten av dette ble levert på gjenbrugsstasjonen på Solgård Avfallsplass.

Hageavfallet kvernes og legges i ranker for kompostering. Under komposteringsprosessen måles temperatur, oksygen og fuktighet. Rankene vendes med jevne mellomrom for å hygienisere, tilføre luft og for å unngå for høy temperatur.

Etter endt kompostering selles komposten og finfraksjonen kontrolleres før salg. Solgård-komposten er godkjent som et jordforbedringsmiddel av Mattilsynet.

Det ble solgt 340 tonn Solgård-kompost i 2009. Det meste av komposten selges til privatkunder, men det er også noen firmaer som benytter seg av tilbudet. Brukerveiledning og varedeklarasjon deles ut ved kjøp av komposten. I tillegg ble det solgt i underkant av 270 tonn "grovkompost" som ble brukt som tilslagsmateriale i jordblandinger.

Deponigassanlegget

Også i 2009 har det vært fokus på luktulempet. Dette hamedført at deponigassanlegget har blitt driftet for å ta ut mest mulig deponigass i problemområdene. Jevnlig bruk av kompressor for å fjerne eventuelle vannlåser i rørsystemet har vært vitig for å sørge for en optimal drift av hver enkelt brønn. Analyseinstrumentene som ble montert i 2008 er i drift. Dette har ført til mer nøyaktige målinger fra brønnene.

I løpet av året utvidet vi deponigassanlegget med 2 nye brønner. Dette tilsvarte ca. 4 250 m med overføringsledning og ca. 150 m med perforerte gassdreneringsrør. I dag består deponigassanlegget av ca. 6 550 m med perforerte gassdreneringsrør og ca. 12 350 m overføringsledning til prosessanlegget. Her blir gassen ført til samlestationen hvor den blir analysert. Under 1 % av gassen brukes til egen oppvarming, resterende mengde blir faklet.

I 2009 ble det tatt ut 4 519 629 Nm³ deponigass. Av dette var 1 712 939 Nm³ metangass. Metankonsentrasjonen lå i 2009 på 37,9 % i snitt.

Med unntak av stopp som følge av nødvendig vedlikehold og omlegging til nytt deponigassanlegg, har anlegget gått med full kapasitet. Dette tilsvare ca. 500 Nm³ i timen. I tillegg til planlagte stopp og problemer med vann i enkelte gassbrønner, har vi likevel ikke hatt nedgang i uttaket av deponigass.

Siden oppstarten i 1999, har vi tatt ut til sammen 25 539 148 Nm³ deponigass.

Gassmengder pr. år (Nm³)

	2005	2006	2007	2008	2009
Deponigass totalt	2 113 715	1 652 235	2 991 766	4 407 607	4 519 629
Metangass totalt	818 000	684 026	1 157 813	1 674 891	1 712 939

I løpet av 2009 har det foregått en utbygging av prosessanlegget hvor vi tar i mot deponigassen. Dette for å utvide kapasiteten med 34 nye brønner, i tillegg er vifta som suger gassen ut av deponiet byttet ut med 2 nye vifter med større kapasitet. I forbindelse med denne utvidelsen er det også montert ny lukket fakkell med større kapasitet og høyere brenntemperatur.

Det bygges også en fordelingsentral og gassklokke på Solgård. Herfra vil gassen bli levert til energiutnyttelse. Dette settes i drift våren 2010.



Gassfordelingsentral i forgrunn og gassklokke i bakgrunn



Avfallshåndtering

Farlig avfall

På Solgård er det mottak for farlig avfall fra private husholdninger samt bedrifter med mindre mengder farlig avfall. Ved Vestby Gjenbruksstasjon kan kun private husholdninger levere farlig avfall. Farlig avfall som vi ikke behandler selv, blir sendt videre til godkjent anlegg for destruksjon eller gjenvinning. Eternitt og annen asbest deponeres på Solgård Avfallsplass på eget område, oljeholdig avfall blir kompostert og CCA-impregnert/kreosotholdig trevirke blir mellomlagret før det sendes til forbrenning.

Det ble tatt imot ca. 396 tonn CCA - impregnert/kreosotholdig trevirke til mellomlager og ca. 770 tonn ble transportert til forbrenning. Mellomlageret er følgelig redusert med ca. 374 tonn. Ca. 430 tonn asbest og eternitt er deponert.

For husholdningene har det kostet ca. kr 1 240 000,- å behandle farlig avfall, dette dekkes over renovasjonsgebyret i henhold til avfallsforskriften.

I forbindelse med håndtering av farlig gods er det satt krav om sikkerhetsrådgiver. I 2009 har overingeniør ved renovasjonssektoren fungert som sikkerhetsrådgiver ved Solgård Avfallsplass og Vestby Gjenbruksstasjon. Det er utarbeidet en egen årsrapport for farlig gods.



Informasjonspakke



Husholdningsrenovasjon std. beholdersett.

Videresendt farlig avfall (kg/år)

	Kg/år	Stoff nr.	2008	2009
Spillolje		7011	11 736	4 840
Spillolje ikke ref. berettiget		7012	551	
Batterier		7092	58 891	54 292
Lightere		7055	67	655
Amalgam		7085	7	
Maling/lim/lakk/2-komponent		7052	630	931
Maling,lim og lakk		7051	103 371	103 492
Herdere,Organiske peroksider		7123	50	152
Oljeforurenset masse		7022	60	26
Olje og fettavfall		7021	108	351
Tonere		7021	213	757
PCB – ruter		7210	31 608	20 068
Oljefilter		7023	460	181
Plantevernmidler uten kvikksølv		7111	951	1 700
Bremsevæske uten halogen		7042	1 300	791
Frostvæske uten halogen		7055	614	378
Spraybokser		7023	1 983	1 881
Drivstoff-Fyringsolje		7023	2 903	3 189
Rengjøringsmidler		7133	1 766	3 505
Div. små batterier			16	
Kvikksølvholdig avfall		7081	187	24
NiCd Batterier		7084	13	35
Uorganiske salter		7091	2 190	1 605
Uorganiske løsninger og bad		7097	277	46
Cyanid holdige avfall		7100		2
Surt organisk avfall		7134		
Basisk organisk avfall		7135		
Polymeriserende stoff/isocyanater		7121	222	351
Sterkt reaktivt stoff		7122	36	26
Syrer uorganiske/organiske		7131	128	69
Baser uorganiske		7132	269	265
Organiske løsemidler uten halogen		7042	260	2 579
Organiske løsemidler med halogen		7141	430	
Organisk avfall uten halogen		7152	1 428	970
Organisk avfall med halogen		7151		78
Bromerte flammehemmere		7155		
Aluminiumsilikat		7096		
Gassflasker inneh. Metan/Propan		7055	465	707
Halon		7230		2
PCB kondensatorer		7210		4
Fix/fremkaller		7220	239	540
Sparepærer/lysstoffrør/annet			2 817	5 304
Emballert og videresendt farlig avfall			226 246	209 992



Avfallshåndtering

Farlig avfall (kg/år)

Fraksjon	2005	2006	2007	2008	2009
Kreosotholdig/CCA- impregnert trevirke til mellomlager	365 080	482 620	406 710	408 360	395 600
Kreosotholdig/CCA- impregnert trevirke videresendt	259 280	482 620	696 820	681 890	769 600
Oljeholdig avfall til barkseng	269 320	1 598 800	966 000	850 000	959 000
Oljeholdig avfall frigjort	0	684 000	2 930 000	285 000	2 600 000
Asbest til deponi	375 200	270 170	257 480	244 730	429 280

Ikke oljeholdige masser (kg/år)

Masser til	2005	2006	2007	2008	2009
barkseng	179 000	944 000	152 000	220 000	0

Smittefarlig avfall

Innsamlingssystemet for smittefarlig avfall er bygget opp som en henteordning hos de kundene som ønsker dette. Henteordningen skal sikre forsvarlig, etisk korrekt og miljøvennlig sluttbehandling av dette avfallet.

Innsamlet smittefarlig avfall (kg/år)

2004	2005	2006	2007	2008	2009
2 020	1 800	1 540	2 229	2 437	2 214

Avløps slam

Vi har en avtale med en entreprenør om å benytte slam fra våre tre avløpsrensaneanlegg til jordblanding. Avløps slam er en luktkilde.

Slam (tonn/år)

	Fuglevik RA	Kambo RA	Hestevold RA
Lager 31.12.2008	0	5 989	2 159
Inn 2009	4 544	2 292	661
Ut 2009	4 544	250	0
Lager 31.12.2009	0	8 031	2 820

Kompostering av oljeholdige masser på barkseng

På Solgård Avfallsplass har vi mottak av oljeholdige masser. Disse komposteres på barkseng. Nedbrytingen av oljekomponentene i massene går meget sakte. Dette medfører at komposteringen av oljeholdige masser er meget plasskrevende. I 2009 har vi mottatt totalt 959 tonn oljeholdige masser og 2 618 tonn mottatt tidligere år er ferdig kompostert.

Omlastingsstasjon

Restavfall fra husholdningene, brennbar restavfall fra gjenbruksstasjonene og næringslivet blir mottatt ved omlastingsstasjonen på Solgård Avfallsplass. Avfallet omlastes fortløpende og transporteres videre til forbrenning. I vår avtale med forbrenningsanlegget har vi også tillatelse til å blande inn ca. 5 % CCA- impregnert trevirke.

Det påses at alt restavfall er opplastet i containere ved arbeidstidens slutt. I dag utgjør omlastet avfall 3 til 4 fulle vogntog pr. dag. Totalt ble det omlastet og videresendt til sammen 18 935 tonn husholdningsavfall, 357 tonn næringsavfall og 770 tonn med CCA- impregnert trevirke.

Sorterte fraksjoner fra husholdningene som glass- og metall- emballasje fra mat- og drikkevarer, drikkekartong og folieplast blir også kjørt til omlastingsstasjonen for videresending til materialgjenvinning.

Matavfallet som håndteres i omlastingsstasjonen medfører at det i perioder kan forekomme ansamlinger av fugler. Vi er i gang med et prosjekt for innbygging av omlastingsstasjonen for å redusere fugleplagene. Ut fra bevegelsesmønsteret til fuglene, ser vi at de også har andre oppholdssteder utenfor vår eiendom. Ellers ser vi ingen større problemer ved driften av vår omlastingsstasjon.

Uttak av fjellmasser

For å forlenge deponiets levetid tas det ut fjellmasser fra fremtidig deponiområde. Vi har tillatelse til uttak av 700 000 m³ fast fjell. I år ble det tatt ut ca. 115 900 tonn fjellmasser. Til sammen er det tatt ut ca. 1 244 600 tonn siden 1998. Dette tilsvarer ca. 479 000 m³ fast fjell.

Deponi

I 2008 ble det satt opp et 2,6 meter høyt tett gjerde av resirkulert plast og det ble plantet trær ved gjerdet. I løpet av 2009 har disse trærne vokst, slik at disse etter hvert vil være med på å begrense innsynet.

MOVAR bestemte at det nye forbudet mot deponering av biologisk nedbrytbart avfall skulle implementeres fra 1. mai. "Deponiforbudet" førte til en kraftig reduksjon av mengde avfall til deponering.

For alt avfall som mottas til deponering følges prosedyre for mottak og kontroll. I år ble det gjennomført 31 stikkontroller på avfall til deponi. Dette er 8 kontroller mer enn minstekravet i forskriften. Kontrollene ble gjennomført som visuelle kontroller og / eller med uttak av prøve til analyse. En del av kontrollene avdekket uønskede/ulovlige fraksjoner som resulterte i 19 avvik.

Det ble gjennomført 43 luktredukerende tiltak. De fleste av disse tiltakene ble satt i gang etter daglige lukterunder hvor det ble registrert lukt.



Avfallshåndtering

Sigevann

152 042 m³ sigevann ble i 2009 sendt fra Solgård Avfallsplass via Moss kommunes ledningsnett til Kambo Renseanlegg. Det vil si i snitt ca. 4,8 l/s. Disse tallene inkluderer også sigevann og overflatevann fra våre gjenboere og naboer som tilrenner vårt sigevannsystem. Det blir regelmessig tatt prøver av sigevannet som sendes til analyse.

Overvåkningssystem for registrering og beskyttelse mot vannforurensning

Ved Solgård Avfallsplass er det et etablert overvåkningssystem for registrering og beskyttelse mot vannforurensning. Det er 13 grunnvannsbrønner plassert etter en hydrogeologisk vurdering. Det tas regelmessig prøver fra et utvalg av disse brønnene. Det tas også prøver fra omkringliggende bekker som fanger opp vann fra skog, myr, dyrket mark samt Patterødtjernet og Noretjernet.

Vann fra 2 av grunnvannsbrønnene pumpes over til sigevannsystemet siden ukjent mengde sigevann infiltreres diffust til grunnvannet nedstrøms deponiet. Analyseresultatene fra omkringliggende bekker viser ingen indikasjon på forurensning av sigevann.

Resultater fra overvåkingsprogrammet viser ingen endring av forurensningssituasjonen fra Solgård Avfallsplass. MOVAR har engasjert et konsulentfirma til å utføre det miljøgeologiske overvåkingsprogrammet.

Overvåking og beskyttelse mot luftforurensning

Det utføres regelmessig luktkontroll på deponiet og i nærområdene rundt Solgård Avfallsplass. Denne kontrollen avdekker sporadiske luktlempere i forbindelse med håndtering av slam, omlastingen av husholdningsavfall og diffuse utslipp av deponigass. Det føres også logg over luktregristreringer fra inspeksjoner ved daglig drift, henvendelser fra ansatte i MOVAR, luktpanelet og tilfeldige forbipasserende og naboer. I 2009 mottok vi 10 henvendelser på lukt fra tilfeldige forbipasserende og naboer. Disse henvendelsene har stort sett vært sammenfallende med egne registreringer av lukt og har ført til en rekke tiltak.

Luktpanelet består av 10 personer som bor i nærområder til deponiet. Disse personene innrapporterer til MOVAR når de merker lukt. Luktpanelet har siden oppstarten 15. juni 2009 innrapportert 112 tilfeller av lukt av forskjellig gradering. 82 av disse innrapporteringene har kommet fra Sykehusområdet/Mosseskogen og Krapfoss/Sydsbogen. Rapporteringene om lukt fra luktpanelet sammenfaller ofte med lav vindstyrke.

Mye kan tyde på at tiltak mot lukt som har blitt utført siden 2007 har hatt en positiv effekt på lukt fra deponiet. Selv om det fortsatt kan være skjæmmende lukt, er antall registreringer med lukt betydelig redusert i 2009. Det arbeides fortsatt med luktreducerende tiltak.

SOLGÅRD GJENBRUKSTASJON

Ca. 92 000 biler er registrert inn på gjenbruksstasjonen. Dette er en nedgang fra 2008 på ca. 2 %. Det ble sortert ut 71 % til materialgjenvinning, 23 % til forbrenning og 6 % til deponering. Ordningen med gratis mottak av hageavfall fra privathusholdningene ble videreført i 2009.

Samarbeidet med atfføringsbedriften KIAS om gjenbruk av sykler ble også videreført i 2009. Det ble videresendt til sammen 2 940 kg med sykler og sykkeldeleer i løpet av året.



Solgård Gjenbruksstasjon.

VESTBY GJENBRUKSTASJON

I 2009 har ca. 5 400 besøkt gjenbruksstasjonen i Vestby. Dette er en økning fra 2008 på ca 3 %. Det ble sortert ut 55 % til materialgjenvinning, 30 % til forbrenning og 15 % ble sendt til deponering. Ordningen med gratis mottak av hageavfall fra privathusholdningene ble videreført i 2009.



Vestby Gjenbruksstasjon.



Avfallshåndtering

Gjenbruksstasjonene - Solgård - Vestby

Tonn/år 2009	Solgård	Vestby	Totalt
Papp / papir	408	49	457
Farlig avfall	210	14	224
CCA-Impregnert	512	52	564
Hageavfall	3 679	212	3 891
Plastfolie	28	2	30
Drikkekartong	2		2
Forbrukerelektronikk	389	36	425
Glass	20	2	22
Kuldemøbler	100	7	107
Metaller	819	98	917
Trevirke	3 276	385	3 661
Næringselektronikk	170	13	183
Plastemballasje	26	1	27
Hvitevarer	41	10	51
Kasserte dekk	49	10	49
Gips	155		155
Restavfall – forbrenning	2 525	240	2 765
Restavfall – deponi	751	201	952
Totalt	13 160	1 332	14 492

Elektrisk og elektronisk avfall (EE- avfall)

MOVAR har en plikt til å sørge for at det eksisterer et tilstrekkelig tilbud for mottak av EE- avfall.

MOVAR er godkjent som regional oppsamlingsplass for nærings- elektronikk og forbrukerelektronikk. Vi mottar, sorterer og videregir avfallet. Behandlingen av EE-avfall utgjør en vesentlig del av arbeidsomfanget ved gjenbruksstasjonene.

Forskriften for EE-avfall fra privathusholdninger forutsetter at kostnadene blir dekket over det kommunale renovasjonsgebyret. MOVAR skal også ta imot EE-avfall som er næringsavfall, men kan kreve vederlag for mottaks- og lagringskostnader.

Noe av EE- avfallet er farlig avfall, dette gjelder lysstoffrør, sparepærer, toner og PCB -holdige kondensatorer. Dette blir pakket og deklartert før det sendes videre til behandlingsanleggene.

Næringselektronikk - Solgård og Vestby (kg/år)

Kg/år	2005	2006	2007	2008	2009
Lysstoffrør	7 110	4 091	2 950	3 730	3 735
Sparepærer m/kvikksølv	120				
Sparepærer u/kvikksølv	540	541	320	420	
Kabel alle typer	13 710	12 160	11 550	13 040	11 344
Små enheter	115 000	124 752	85 970	137 680	142 961
Store ikke knuselige enheter	940				
Store knuselige enheter	37 640	23 100	21 250	31 740	24 917
Totalt	175 060	164 644	122 040	186 610	183 187

Priser – sluttbehandlingsavgift

På Solgård Avfallsplass betaler alle etter innveid mengde. Ved Solgård Gjenbruksstasjon var prisen for sortert avfall kr. 800,- inkl. mva. pr. tonn, med en minstepris på kr. 30,- inkl. mva.

Ved Vestby Gjenbruksstasjon koster det for personbil kr. 50,-, personbil m/henger 1 aksel kr. 150,-, personbil m/henger 2 aksler eller flere kr. 250,-, for varebil kr. 200,-, varebil m/henger 1 aksel kr. 300,-, varebil m/henger 2 aksler eller flere kr. 400,-, tilhenger 1 aksel kr. 100,- og tilhenger 2 aksler eller flere kr. 200,-. Alle priser er inkl. mva.

Sluttbehandlingsavgiften til staten var kr. 447,- eks. mva. pr. tonn for avfall til deponi i 2009.

HUSHOLDNINGSRENOVASJON

Husholdningsavfall tonn pr. år

Tonn/år	2006	2007	2008	2009
MOSS:				
Husholdningsavfall	6 589	6 778	6 800	6 560
Glass/metall	295	360	351	436
Papir/drikkekartong	1 699	1 844	1 843	1 838
Matavfall	0	0	0	0
Tekstiler	0	0	0	30
RYGGE:				
Husholdningsavfall	3 319	3 341	3 368	3 254
Glass/metall	128	131	132	134
Papir/drikkekartong	611	624	610	600
Matavfall	0	0	0	0
Tekstiler	0	0	0	23
RÅDE:				
Husholdningsavfall	1 417	1 466	1 485	1 458
Glass/metall	71	71	74	73
Papir/drikkekartong	569	584	528	475
Matavfall	0	0	0	0
Tekstiler	0	0	0	9
VESTBY:				
Husholdningsavfall	2 945	2 950	3 025	3 080
Glass/metall	156	165	175	176
Papir/drikkekartong	668	774	697	665
Matavfall	0	0	0	0
Tekstiler	0	0	0	11
VÅLER:				
Husholdningsavfall	755	815	834	825
Glass/metall	29	29	27	35
Papir/drikkekartong	204	215	207	205
Matavfall	0	0	0	0
Tekstiler	0	0	0	1
SUM INNSAMLET	19 455	20 147	20 156	19 888
Herav til forbrenning	15 025	15 350	15 512	15 177



Avfallshåndtering

Tabellen viser en liten nedgang i total innsamlet avfallsmengde, mens prosentandelen til forbrenning er tilnærmet uforandret. Nedgangen kan muligens forklares med den såkalte "finanskrisen" som vedvarte store deler av året. Bemerk spesielt at innsamlet avfallsmengde ikke har økt de tre siste årene.

Nye kontrakter for innsamling og transport trådte i kraft 1.04.2009. Moss kommune og Våler kommune fikk ny renovatør fra denne dato. Som følge av et grundig forarbeid forløp overgangen helt uten problemer.

I Moss kommune har MOVAR nok en gang hatt ett stabilt driftsår. Mengden innsamlet glass- og metallemballasje fra mat- og drikkevarer viser god økning. Det ble vedtatt å innføre innsamling av plastemballasje i Moss kommune, og mot slutten av året startet planleggingsarbeidet.

I Rygge kommune har MOVAR også hatt et stabilt og godt driftsår. I forbindelse med overgangen til nye kontrakter for innsamling og transport ble det fra vår side foretatt en kontroll av abonnenter med felles oppsamlingsutstyr. Det er ikke enighet med renovatøren om hva som er riktig fakturagrunnlag i Rygge kommune.

Innsamling og transport i Råde kommune ble gjennomført uten større utfordringer.

Vestby kommune ga tidlig på året klarsignal for innføring av ny innsamlingsordning. Forberedelsene har vært til dels krevende, men ved utgangen av 2009 var de fleste brikkene på plass. Gjennom utsending av informasjonsbrosjyre og tømme kalender, samt personlig kontakt med velforeninger, boligsameier og borettslag, er tilbakemeldingene fra abonnentene så langt positive.

I løpet av høsten ble ny innsamlingsordning innført i Våler kommune. Nytt gebyrregulativ er vedtatt med virkning fra 1.01.2010. Det betyr til sammen stor grad av valgfrihet for abonnentene. Renovatøren utførte oppdraget i henhold til kontrakten.

Det er knyttet noe spenning til innsamling av plastemballasje som er en helt ny fraksjon i Våler kommune og i regionen for øvrig.

Generelt har problemet med forsøpling rundt fellesløsninger for sommerrenovasjon avtatt ytterligere.

Den ene av lagerhallene for renovasjonsutstyr på Solgård Avfallsplass er komplettert med oppføring av ca. 150 m² mellometasje.

Med virkning fra 1.01.2009 overtok ny renovatør tømning av slam fra separate avløpsanlegg i Råde kommune og Våler kommune. Heller ikke denne gangen viste det seg mulig å gjennomføre kontraktsarbeidet i løpet av året, og ca. 160 anlegg ble ikke tømt som forutsatt.

Husholdningslam (m³)

	2005	2006	2007	2008	2009
Råde	1 809	1 955	2 538	2 363	2 443
Våler	671	832	472	1 322	1 113



Innsamling av kildesortert husholdningsavfall



Innsamling av smittefarlig avfall



Brann- og feiervesen

MÅL FOR VIRKSOMHETEN

Mosseregionens Interkommunale Brann- og Feiervesen (MIB) ble etablert 1. juli 1998. Ansvarsområdet dekker de fem kommunene Moss, Rygge, Råde, Våler og Vestby. MIB skal dekke kommunenes plikter etter:

Lov av 14. juni 2002 nr. 20 om vern mot brann, eksplosjon og ulykker med farlig stoff og om brannvesenets redningsoppgaver (brann- og eksplosjonsvernloven) med tilhørende forskrifter.

MIB skal videre dekke kommunenes plikter i forbindelse med beredskap for akutt forurensning og oljevern.

Kommunenes forvaltningsoppgaver etter brann- og eksplosjonsvernloven er delegert til representantskapet i MOVAR IKS. Intensjonen i brann- og eksplosjonsvernloven med forskrifter er fulgt ved at den del av forvaltningsansvaret, som kan delegeres videre, er delegert gjennom styret i MOVAR IKS til brannsjefen.

Dokumentasjon av brannvesenets organisering og dimensjonering

Dokumentasjon av brannvesenets organisering og dimensjonering for alle 5 eierkommuner ble vedtatt av representantskapet i MOVAR IKS den 3. desember 2009. Kopi av vedtatt dokumentasjon er i henhold til forskriftskrav sendt til Direktoratet for samfunnsikkerhet og beredskap (DSB).

Dokumentasjon av brannvesenets organisering og dimensjonering har bestemmelser om bemanningen i MIB, herunder følgende:

3 stillinger utgjør MIBs ledelse. Ved utgangen av 2009 var dette:

- ❖ Brannsjef Jack Hatlen
- ❖ Avdelings sjef forebyggende Per Henning Samuelsen med funksjon som brannsjefens stedfortreder
- ❖ Avdelings sjef beredskap Rune Larsen

MIB er inndelt i 2 avdelinger, beredskapsavdeling og forebyggende avdeling. Brannsjef og sekretær utgjør brannvesenets administrasjon. I beredskapsavdelingen inngår hel- og deltidsansatt utrykningspersonell samt dagtidsansatt personell for ivaretagelse av materiell mv. Dokumentasjonen inneholder blant annet beskrivelse av hvilket type materiell og utrustning som skal finnes for utrykningsstyrkens bruk. Forebyggende avdeling består av en tilsynsseksjon og en feierseksjon, og er dimensjonert etter krav til oppgaver som skal løses.

Ansettelser og avganger

I 2009 har MIB hatt følgende ansettelser:

- ❖ Branninspektør Øyvind Frantzen
- ❖ Branningeniør Anders Brammer (vikariat frem til august 2010)
- ❖ Brannmester dagtid Tore Støkken
- ❖ Brannmester dagtid Roy Kristensen
- ❖ Underbrannmester dagtid Thomas Bjølseth
- ❖ Brannkonstabel dagtid Svein Duas
- ❖ Brannkonstabel dagtid Thor-Aage Høymer
- ❖ Brannkonstabel deltid Jonas Haglund
- ❖ Brannkonstabel deltid Øyvind Westhagen

I 2009 har MIB hatt følgende avganger:

- ❖ Brannkonstabel deltid Torleif Lesteberg
- ❖ Utrykningsleder deltid Flemming Samuelsen (pensjonist)
- ❖ Branningeniør Inger-Johanne Velde
- ❖ Brannkonstabel deltid Ronny Sandaker
- ❖ Brannkonstabel deltid Petter Bergstrøm
- ❖ Brannkonstabel deltid Klaus Østmark
- ❖ Brannkonstabel deltid Øyvind Westhagen
- ❖ Brannkonstabel deltid Richard Simonsen
- ❖ Aspirant Jøran Sørensen
- ❖ Aspirant Hans-Arne Borch Øverås
- ❖ Aspirant Erik Watndal
- ❖ Aspirant Glenn Eriksen
- ❖ Feierlærling Anders Kjærstad
- ❖ Utrykningsleder deltid (midlertidig) Roy Kristensen

I 2009 har følgende endret/skiftet stilling/ansvarsområde i MIB:

- ❖ Avdelings sjef beredskap (midlertidig) Bjørn Ove Pedersen tilbake til fast stilling som overbrannmester
- ❖ Overbrannmester (midlertidig) Rune Larsen til stilling som avdelings sjef beredskap (konstituert)
- ❖ Overingeniør tilsyn Rita Snobl tilbake til stilling som branningeniør
- ❖ Branninspektør Hanne Berland til stilling som seksjonsleder tilsyn
- ❖ Brannmester dagtid (midlertidig) Stein Aardal tilbake til stilling som brannkonstabel dagtid
- ❖ Brannkonstabel deltid Bjørn Jensen til stilling som utrykningsleder deltid
- ❖ Brannkonstabel deltid (midlertidig) Christer Christensen til stilling som brannkonstabel deltid
- ❖ Aspirant André Bilet til brannkonstabel deltid
- ❖ Aspirant Tor Erik Haram til brannkonstabel deltid

I 2009 har følgende hatt eller fått innvilget permisjon fra stillinger i MIB:

- ❖ Branningeniør Rita Snobl
- ❖ Brannkonstabel deltid Ronny Sandaker
- ❖ Brannkonstabel deltid Morten Lie
- ❖ Brannkonstabel deltid Glenn Johansen
- ❖ Brannkonstabel deltid Arne Heiberg

I beredskapsstyrken har følgende fått ansettelse som tilkallingsvikarer for deltakelse i MIBs beredskapsstyrke (i tillegg til en del av MIBs ansatte i beredskapsstyrken):

- ❖ Espen Arnesen
- ❖ Stian Gundersen
- ❖ Bjørn André Svæe
- ❖ Jonas Haglund
- ❖ Arne Heiberg

I 2009 har en rekke personer hospitert i beredskapsstyrken ved Mosseregionens brannstasjon.



Brann- og feiervesen

Bygningsmessige endringer i MIB

Det er kun gjennomført mindre bygningsmessige tiltak på brannstasjonene i Moss, Rygge og Vestby i 2009. Leide lokaler for ny brannstasjon i Son ble tatt i bruk fra 1. mars 2009.

Økonomi

Brannvesen	2007	2008	2009
Driftsutgifter inkl. finanskostnader - administrasjon		8 252 425	8 302 398
Herav lønnskostnader		1 304 748	1 280 750
Totalte inntekter eks. inntekter fra kommune		603 872	614 848
Driftsutgifter beredskapsavdeling		34 274 563	33 215 288
Herav lønnskostnader		22 190 424	23 302 283
Totalte inntekter eks. inntekter fra kommune		4 025 508	2 936 011
Driftsutgifter forebyggende avdeling - tilsynsseksjon		6 253 369	6 560 502
Herav lønnskostnader		3 416 905	4 070 014
Totalte inntekter eks. inntekter fra kommune		201 140	329 403
Totalte lønnskostnader	20 481 008	26 912 077	28 653 047
Totalte inntekter	31 154 042	38 906 520	41 022 262
- Herav tjenestebidrag fra eierkommunene	26 695 000	34 076 000	37 142 000
- Herav andre inntekter	4 459 042	4 830 520	3 880 262
Driftsutgifter pr. innbygger ihht bidrag fra komm.	493	494	534
Forebyggende avdeling - feierseksjon			
Driftsutgifter feierseksjon	5 061 117	6 548 874	7 922 609
Herav totale lønnskostnader	3 571 155	4 263 023	4 850 849
Bidrag fra kommunene	4 823 000	6 676 000	7 980 000
Driftsutgifter pr. innbygger	89	96	115

* Son brannstasjon inngår ikke i ovenstående oversikt.

BEREDSKAPSAVDELINGEN

AVDELINGENS HOVEDMÅL

Beredskapsavdelingen skal ha kvalifisert personell og tilstrekkelig materiell til å ivareta de oppgaver av beredskapsmessig art som brannvernloven pålegger kommunene.

Utrykningsstyrken

Utrykningsstyrken med normal bemanning (minimumsbemanning)

pr. vaktlag med 4 heltid (Mosseregionen brannstasjon), 4 deltid (Rygge brannstasjon), 4 deltid (Vestby brannstasjon) og 2 deltid (Son brannstasjon), har hver for seg eller sammen løst de oppgaver de har blitt satt til ihht. brannlovgivningen og andre hendelser/ oppgaver på en tilfredsstillende måte. På grunn av problemer med fremmøte på dagtid for deltidsansatt brannmannskap tilknyttet Vestby brannstasjon, har beredskap på dagtid blitt løst ved bruk av dagtidsansatt personell i MIB som har gjort tjeneste på denne brannstasjonen.

Utrykninger	2004	2005	2006	2007	2008	2009
Brann i bygning	29	22	44	34	37	36
Andre branner	137	157	122	126	131	134
Unødige alarmer	244	306	326	301	329	387
Falske alarmer	7	13	16	19	34	28
Brannhindrende tiltak	27	42	43	81	96	99
Trafikkulykker/ulykker	34	57	70	80	132	145
Akutt forurensning	14	5	14	15	12	12
Trygghetsalarmer	0	0	0	0	0	0
Annen assistanse	69	81	97	128	158	126
Vannskade/oversvøm.	3	10	14	17	25	25
Annet	0	0	0	0	0	0
Totalt	564	693	746	801	954	992



Brann- og feiervesen

Antall utrykninger fordelt på kommunene

Kommune	2004	2005	2006	2007	2008	2009
Moss	419	459	501	548	490	475
Rygge	69	138	143	150	143	150
Råde	39	53	54	56	56	38
Våler	37	43	48	47	47	67
Vestby					218	262

Større branner

Dato	Sted	Type bygning	Kommentar
26.01.	Texneslia 40, Våler	Enebolig	Totalskadet
22.03.	Nystedveien, Råde	Fritidsbolig	Totalskadet
16.07.	Fr. Nansensgt. 27, Moss	Enebolig	Totalskadet
26.07.	Saltnesbjørka 2, Råde	Enebolig	Store brann- og vannskader
11.08.	Langerud søndre gård, Vestby	Hestestall	Totalskade, 7 hester som befant seg i stallen omkom
13.08.	Søndre Elveggt. 20 D, Moss	Enebolig	Store brannskader, samt røyk- og vannskader
21.08.	Elgveien 13, Moss	Bolig m/3 leiligheter	1 leilighet totalskadet + røykskader i øvrige leiligheter
24.08.	Hvitstenvn. 58, Vestby	Garasje/uthus	Totalskadet
14.09.	Kurealléen 40, Rygge	Driftsbygning/veksthus	Totalskade del av objekt
18.10.	Oksenøya, Råde	Fritidsbolig	Totalskadet
19.12.	Grefsrødgrenda 1, Rygge	Enebolig	Store brann-, røyk- og sotskader

Omkomne

År	I brann	Ved drukning	I ulykker/trafikkulykker	Totalt
2009	0	1	7	8
2008	0	1	4	5
2007	0	1	0	1
2006	1	0	0	1
2005	0	0	2	2
2004	1	2	5	8

Tall fra og med 2008 omfatter alle 5 kommuner, mens foregående år kun omfatter Moss, Rygge, Råde og Våler.

Utsending av gebyrer i forbindelse med unødige alarmer:

2002 - 130 alarmer
 2003 - 188 alarmer
 2004 - 147 alarmer
 2004 - 262 alarmer
 2005 - 295 alarmer
 2007 - 214 alarmer
 2008 - 208 alarmer
 2009 - 220 alarmer

Trygghetsalarmer

Tjenesten bortfaller som oppgave for MIB fra og med årsskiftet 2009/2010, og overtas av Moss kommune

Materiell/utstyr:

Komplettering og oppdatering av materiell og utstyr er foretatt gjennom hele året. Offensiv utrykningsenhet med skjærsløkker ble levert og satt i drift tidlig i 2009. Fortsatt utsettelse med innføring av nytt nødnett medførte nødvendig anskaffelse av noe analogt sambandsutstyr.

Samarbeid med andre:

"Innkjøpssamarbeidet tettstedet Oslo", gir MIB store rabatter på innkjøp av bl.a. brannmateriell, verneutstyr og uniformer.

Beredskapsavdelingen har i 2009 hatt følgende tilleggspoppgaver for Moss kommune:

- ❖ Programmering, utplassering og enkelt vedlikehold av trygghetsalarmer
- ❖ Flagging på noen offentlige flaggstenger



Son brannstasjon



Brann- og feiervesen

Øvelser/opplæring:

- ❖ Egne øvelser blir gjennomført i henhold til planer. Vi har startet arbeidet med å systematisere øvelser i moduler, hvor forventet nivå på utførelse er nøye beskrevet. Flere av øvelsene er blitt gjennomført ved bruk av øvingstårn og øvingsområde ved hovedbrannstasjonen. Øvingstårnet benyttes også ved testing av personer som ønsker ansettelse i beredskapsstyrken.
- ❖ Samarbeidsøvelser med industribedrifter i mosseregionen (egen handlingsplan)
- ❖ Røyk- og kjemikalievernøvelser i samarbeid med 18 brannvesen i regi av Fellesforum Brannøvelser Østlandet (FBØ). Øvelser blir avholdt på IF Sikkerhetssenteret i Hobøl.
- ❖ Røykvernøvelser i samarbeid med kasernert styrke MIB og BRP på Moss Lufthavn Rygge.
- ❖ Øvelse er gjennomført på Moss Lufthavn Rygge i samarbeid med øvrige ressurser som naturlig vil delta i innsats knyttet til ulykker med fly involvert.
- ❖ I forbindelse med flystevnet på Rygge Flystasjon deltok vi med oppvisning av TRG og hadde utvidet beredskap.
- ❖ I 2009 gjennomførte MIB kurs/opplæring i regi av Norges Brannskole (NBSK) med TRG (Tverrfaglig Rednings Gruppe). I tillegg deltok MIB på en helgesamling på Fagernes sammen med representanter fra andre brannvesen, politiet og ambulansetjenesten. Vi presenterte TRG for Kristiansandsregionens Brannvesen. I tillegg arrangeres det opplæring av politi og ambulanspersonell, og deltagelse på 3 samlinger for utøvere lokalt. Det har vært en skarp hendelse hvor TRG har vært nødvendig kunnskap for utførelsen av oppdrag.
- ❖ MIB arrangerte grunnkurs for brannkonstabler i regi av NBSK, hvor 15 elever var ansatt i MIB og 5 elever ansatt annet sted. Det å arrangere eget kurs i regi av NBSK er kostnadseffektivt og gir meget god læring til elevene i og med at vi bruker egne instruktører.

Andre oppgaver:

- ❖ Tilsyn og vedlikehold av lagret sivilforsvarsmateriell
- ❖ Omvisning på stasjonen for barnehager og andre barn/ungdomsgrupper, samt for andre brannvesen, ideelle organisasjoner, bedrifter, mv.
- ❖ Brannøvelser i bedrifter, skoler, barnehager, institusjoner m.m.
- ❖ Tilsyn og vedlikehold av lagret oljevernmateriell/utstyr for sjø/land

HMS-tiltak:

- ❖ Årlig kontroll av medisinske og fysiske krav for beredskapspersonell
- ❖ Evaluering etter brann og ulykker
- ❖ Ukekontroll av biler og materiell, internt
- ❖ Årskontroll av biler og materiell, eksternt
- ❖ Intern kontroll av røykvernmateriell og eksternt kontroll av håndslukkeapparater
- ❖ Organisert informasjonsmøte og kontaktmøter
- ❖ Jevnlige møter med utrykningsledere og underbrannmestere
- ❖ Beredskapsavdelingens personell bidrar ved revisjon av AH-MIB (aktivitetsstyrende håndbok) som del av IK-systemet i MOVAR IKS og med utarbeidelse av nye prosedyrer og instruksjoner.

Kurs:

- ❖ 6 mannskaper gjennomførte diverse kompetansekurs ved Norges Brannskole
- ❖ 15 mannskaper har fullført kompetansekurset grunnkurs deltidsreform våren 2009 arrangert av MIB
- ❖ 3 mannskaper har gjennomført NBSK kurs i skogbrannsløkking
- ❖ 1 person har gjennomført NBSK pilotkurs i EIS (enhetlig innsatsledelsessystem)

Øving av beredskap iht. dimensjoneringsforskriften § 4-13:

Alt personell som inngår i beredskap skal jevnlig øves for de oppgaver de kan forventes å bli stilt overfor i brann- og ulykkestilfeller. Den samlede beredskap innenfor kommunen eller brannverregionen skal øves slik at samband og kommandolinjer fungerer tilfredsstillende.

FOREBYGGENDE AVDELING

Forebyggende avdeling består av en seksjon for tilsyn og en seksjon for feiing og tilsyn.

AVDELINGENS HOVEDMÅL

Avdelingens hovedmål er å redusere antall branner og konsekvensene av disse gjennom et godt informasjons-, saksbehandlings-, kontroll- og feiarbeid. Avdelingen skal fremstå som brukervennlig og fokusere på eiers ansvar og internkontroll.

Året 2009 har vært et år med høy aktivitet i avdelingen. Lovpålagte oppgaver er en selvfølgelig del av MIBs brannvernaktiviteter, og ligger i bunnen for den aktivitet som ble gjennomført gjennom året. Hovedfokus har vært å gjennomføre lovpålagte oppgaver som tilsyn, feiing og annen saksbehandling. Stortingsmelding nr. 35 (2008-2009) innehar målsetninger på ulike brannvernområder. MIB forholder seg til føringer som er gitt i denne stortingsmeldingen samt tilsynsstrategien for 2008 – 2012 som er utgitt fra Direktoratet for samfunnssikkerhet og beredskap (DSB).

Utover dette er en rekke andre oppgaver utført. Her kan nevnes innføring av eldreprosjektet i Våler kommune, avholdelse av kurs og øvelse for eksterne virksomheter, utvikling av øvelsesområdet og deltagelse i sentrale brannvernkampanjer. Oppdatering og innføring av maler for forvaltning iht. myndighetsveileder for utførelsen av tjenesten, har medført hyppige møter og interne tilrettelagte seminarer / fagdager.

Tilsynsseksjonen har hatt stor deltagelse i utarbeidelsen av ROS - dokumentasjonen for brannvesenet, samt behandlet mange branntekniske uttalelser opp i mot byggesaksbehandling ved eierkommunene.

2009 har også vært et år hvor vi har hatt stor fokus på arbeidsmiljøet, og avdelingen har deltatt på flere LØFT - samlinger.



Brann- og feiervesen

Informasjon

Informasjonsarbeid ut over øvelser og tilsyn har i 2009 omfattet både bruk av media og oppsøkende kontakt mot publikum. I 2009 ble det igangsatt arbeid med utarbeidelse av forskjellige kompendier for informasjonsvirksomhet, dette vil bidra til at flere ansatte kan ta oppdrag for foreninger og lag som ønsker informasjon.

Årets brannvernuke (uke 39) ble avsluttet med "Åpen dag" på brannstasjonene i Moss og Vestby den 26. september. Hovedmålet med dagen var formidling av brannverninformasjon (brannsikkerhet i hjemmet). Arrangementet foregikk i samarbeid med ulike samarbeidspartnere. Dagen var svært vellykket med mange besøkende. Antallet lar seg vanskelig fastslå nøyaktig, men det antas at det var omtrent 2 500 personer innom brannstasjonene denne dagen.

Aksjon Boligbrann er en nasjonal aksjon initiert av DSB. Aksjonen ble gjennomført tidlig i desember. I vårt distrikt fikk et stort antall husstander kontrollert brannsikkerheten og satsningsområdet dette året var eldre hjemmeboende. Aksjonen ble gjennomført som et samarbeid mellom alle avdelingene i MIB og EI - tilsynet.

Personell

I løpet av 2009 har en branningeniør sluttet i sin stilling, og en branningeniør har permisjon for engasjement i et vikariat ved annen avdeling i MOVAR. Feiertørling avsluttet sitt arbeidsforhold i februar. To feiertørlinger/spesialarbeidere har vært 7 uker ved NBSK som en del av utdannelsen. I november ble det ansatt en branninspektør i fast stilling og en branningeniør i vikariat.

Avdelingen har hatt ett betydelig sykefravær over lengre tid i 2009.

Tilsyn i særskilte brannobjekter

Gjennomføring av tilsyn i særskilte brannobjekter er den største lovpålagte oppgaven ved tilsynsseksjonen. I 2009 ble det gjennomført tilsyn i 400 av 452 (88,5 %) objekter i mosseregionen. Det ble utstedt 43 pålegg om utbedring av avvik, samt at flere tilsyn endte med bekymringsmelding til kommunene.

Grunnen til at det ikke ble utført 100 % tilsyn i 2009 var blant annet lav bemanning i deler av året samt at alle tilsyn ble gjennomført med kontroll av dokumentasjonen og avsluttet med verifikasjon. Oppfølging av objektene og saksbehandlingen ble langvarig for flere av virksomhetene.

Fordeling av antall tilsynsobjekter og gjennomførte tilsyn i de enkelte kommunene fremgår av nedenstående tabeller.

Særskilte brannobjekter § 13

År	Moss	Rygge	Råde	Våler	Vestby	Sum
2004	190	87	40	18	-	335
2005	212	90	42	18	-	362
2006	213	95	41	20	-	369
2007	214	103	41	19	-	377
2008	219	102	42	22	74	459
2009	214	101	42	22	72	452

Gjennomførte tilsyn i antall og prosent §13

År	Moss	Rygge	Råde	Våler	Vestby	Sum
2004	154	54	40	18	-	266
2005	207	90	42	18	-	357
2006	205	90	41	20	-	356
2007	199	99	41	19	-	358
2008	198	92	39	21	64	414
2009	188	90	38	20	64	400
% tilsyn 2009	88	89	90	87	89	88,5

Andre aktiviteter i tilsynsseksjonen:

- ❖ En branninspektør sitter som sensor i Prøvenemda for Feierfaget.
- ❖ Tilsynsseksjonen deltar i samordningsgruppa for tilsynsetatene i Østfold.
- ❖ En branninspektør deltar i samarbeid med politiet og el-tilsyn under brannetterforskning, hovedsaklig i MIBs distrikt.
- ❖ Opparbeidelse av øvelsesområdet

Feiing og tilsyn i vanlige brannobjekter

Implementeringen av dataprogram har medført at tidligere mal for utøvelse av tjenesten ble lagt til grunn for handlingsplan og prioritering av tjenesteutførelse i MIBs distrikt. Tidligere registrerte tilsyn og feiinger er gjennom året registrert i dataprogrammet.

For å kunne forvalte dataprogrammet iht. behovsprøvd feiing og tilsynstjenester ble det fokusert på å utføre tilsyn i Råde kommune, og feiing i Våler, Moss og Rygge kommune.

I Vestby kommune har det vært en gjennomgang av grunnlaget for utførte tjenester og det er utført bud - feiing i hele kommunen.

Tilsyn og kontroll med piper og ildsteder har medført utstedelse av flere varslere om utbedring av piper og ildsteder.

Ved manglende tilrettelegging for feiing, har dette vært fulgt opp med informasjonskriv, forhåndsvarsel og pålegg om montering av tilrettelegging.

Fordeling av antall skorsteiner og utførte tjenester tilsyn i de enkelte kommunene fremgår av tabellen på side 40.



Svaner i nød



Brann- og feiervesen

Fordeling av antall skorsteiner og utførte tjenester tilsyn i de enkelte kommunene fremgår av nedenstående tabell.

Kommune	Antall skorsteiner	Feide skorsteiner	Utførte tilsyn	Feide sentralfyrer	Feide ovner	Pipebranner
Moss	9 454	8 219	-	20	35	15
Rygge	5 270	5 434	-	3	6	1
Råde	2 944	117	1 890	-	3	4
Våler	1 976	1 980	-	1	3	2
Vestby	5 739	891	-	-	5	5
Samlet	25 383	16 641	1 890	24	52	27

Andre aktiviteter i feierseksjonen:

- ❖ Svart på 4 brev fra eiendomsmeglere vedrørende piper og ildsteder
- ❖ Videofotografert 2 piper
- ❖ 5 kontroller av nymonterte ildsteder
- ❖ Feid 18 hytter/fritidshus etter regning
- ❖ Svart på utallige henvendelser vedrørende montering/oppsett av piper og ildsteder
- ❖ Informasjon på videregående skole

Kurs og øvelser

Kurs, øvelser, opplæring og informasjon er en annen prioritert oppgave for tilsynsseksjonen. Som et element i det holdnings- og forebyggende arbeidet, anses dette som meget viktig. På tross av et år med lav bemanning og nyansettelser siste halvdel av året, har tilsynsseksjonen gjennomført 4 brannvernlederkurs. Tilbakemeldingene fra deltakerne er svært positive og viser at vi har lagt oss på et riktig nivå for gjennomføring av kurset.

Videre er det avholdt flere slokkeøvelser, og generell brannverninformasjon er gitt til mange lag og foreninger i vårt distrikt. Til sammen i 2009 ble det gjennomført kurs og øvelser for ca 730 personer ved kommunale virksomheter, private bedrifter, lag og foreninger.

Tilsynsseksjonens deltakelse på kurs og seminarer:

- ❖ Instruktørkurs
- ❖ Førstehjelpskurs
- ❖ Kurs om vanntåkeanlegg
- ❖ Gasskurs
- ❖ 40 t HMS-kurs
- ❖ Kurs om offentlighetsloven
- ❖ Seminar felles tilsynsgruppe
- ❖ Kurs om behandling av personal saker
- ❖ Forebyggende forum på Hamar
- ❖ Intern- kurs/seminarer og fagdager

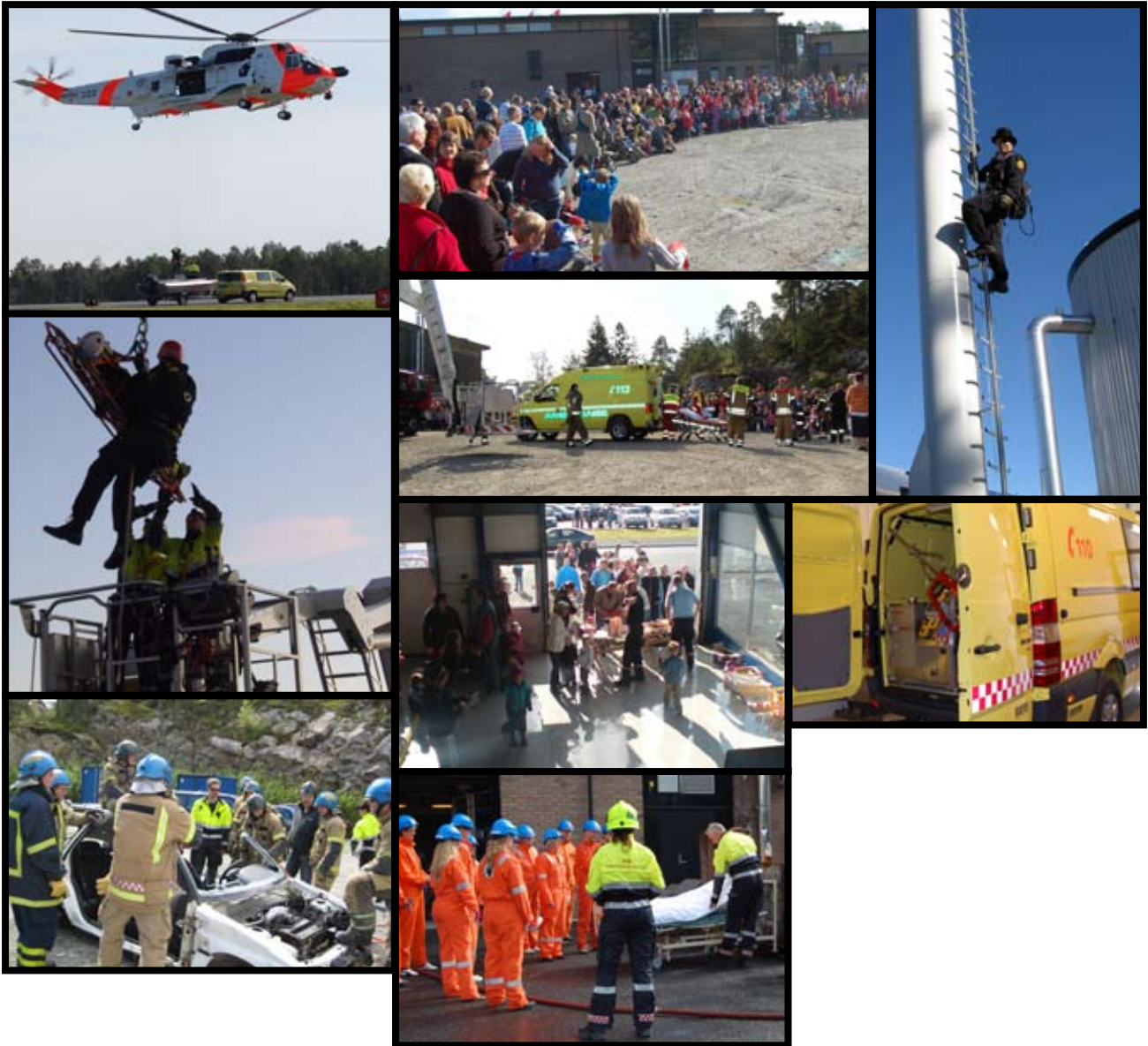
Feierseksjonens deltakelse på kurs og seminarer:

- ❖ Landsmøte i Trondheim
- ❖ Gasskurs i Askim
- ❖ Servicekurs for feiere i Hamar
- ❖ Brannvesenseminar
- ❖ Lærlingskolen trinn 2 – Norges Brannskole
- ❖ Intern- kurs/seminarer og fagdager





Brann- og feiervesen



MIB



ADMINISTRASJON

Kjellerødveien 30, 1580 Rygge
Telefon: 69 26 21 10
Telefax: 69 26 21 11
E-mail: movar@movar.no
www.movar.no

VANSJØ VANNVERK

Kjellerødveien 30, 1580 Rygge
Telefon: 69 26 21 40
Telefax: 69 26 21 11

FUGLEVIK RENSEANLEGG

Båthavnsveien 50, 1570 Dilling
Telefon: 69 26 27 60
Telefax: 69 26 27 69

HESTEVOLD RENSEANLEGG

Saltnesveien 432, 1640 Råde
Telefon: 69 28 56 88
Telefax: 69 28 24 95

KAMBO RENSEANLEGG

Møllebakken 23, 1538 Moss
Telefon: 69 27 61 70
Telefax: 69 27 61 79

SOLGÅRD AVFALLSPASS

Industriveien 81, 1599 Moss
Telefon: 69 20 85 50
Telefax: 69 20 85 59

MIB

Mosseregionens Brann- og Feiervesen
Tykkemyr 2, 1597 Moss
Telefon: 69 24 78 50
Telefax: 69 24 78 51
www.brann.movar.no

