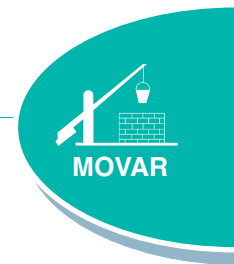


ÅRSBERETNING 2003





MOVAR er et interkommunalt selskap som eies av kommunene Moss, Rygge, Råde, Våler og Vestby.

Selskapet har i dag ansvaret for vannproduksjon, avløpsrensing og innsamling og behandling av avfall. Brann- og feiervesenet i mosseregionen (MIB) er også en del av MOVAR.

MOVAR har sitt forretningskontor i Rygge.

Vansjø Vannverk har sin beliggenhet ved Vansjø, nærmere lokalisert til Kjellerød i Rygge kommune. Anlegget ble satt i drift 1969, mens det nye fullrenseanlegget ble ferdigstilt i 1985. Vannverket produserer og leverer vann til ca. 58.000 personer, og i 2003 leverte vannverket 6.669.608 m³ vann til kommunene Moss, Rygge, Råde, Vestby og Våler. Teoretisk kapasitet er 45.000 m³/d, som tilsvarer et gjennomsnittlig vannforbruk til ca. 100.000 personer.

Kambo Renseanlegg har sin beliggenhet på Kambo i Moss kommune. Anlegget ble første gang satt i drift 1978 og senere fullstendig modernisert i 2001. Renseanlegget har en kapasitet til å behandle avløp for 16.000 personer. Kambo Renseanlegg behandler avløpsvann for kommunene Moss, Våler og Vestby.

Fuglevik Renseanlegg har sin beliggenhet på Fuglevik i Rygge kommune. Anlegget ble satt i drift 1993. Renseanlegget har kapasitet til å behandle avløp for 50.000 personer, mens mottaket pr. i dag ligger på ca. 41.000 personer. Anlegget behandler avløpsvann fra Moss og Rygge kommune.

Hestevold Renseanlegg har sin beliggenhet på Hestevold i Råde kommune. Anlegget ble satt i drift i 1977 og senere modernisert/utbygd i 1993 og overtatt av MOVAR 1. januar 2003. Renseanlegget har kapasitet til å behandle avløp for 8.000 personer, belastningen på anlegget pr. i dag er 6.800 personer. Anlegget behandler avløpsvann fra Råde kommune.

Solgård Avfalls plass har sin beliggenhet i Moss kommune. Anlegget ble første gang satt i drift i 1978 og senere fullstendig modernisert i 1996. I den forbindelse ble regionens gjenbruksstasjon etablert på Solgård Avfalls plass. Avfallsplassen er mottak for avfall fra hele mosseregionen. I tillegg tas det i mot restavfall fra andre regioner. Deponiet har mottatt ca. 1.007.000 tonn avfall. Som følge av pålegg i den nye deponiforskriften, er det i 2003 søkt om videre drift fram til år 2070 og en deponeringsmengde på 3,0 mill. tonn.

Vestby Gjenbruksstasjon ble åpnet 28. mai 2003. Den har sin beliggenhet i Randemfaret 7 nær Vestby sentrum. Vestby kommune er grunneier, og MOVAR står for driften. Vestby gjenbruksstasjon er åpen onsdag og torsdag kveld. Driften er etablert etter samme mal som gjenbruksstasjonen på Solgård Avfalls plass.

MIB (Mosseregionens brann- og feiervesen) har i dag sin operative hovedbase ved Moss brannstasjon i Moss. Moss brannstasjon ble etablert på nåværende sted i 1876. Bygging av ny brannstasjon startet i 2003 og vil være ferdigstilt i februar 2004. Videre er brann- og feiervesenet stasjonert med avdeling ved Rygge brannstasjon i Rygge kommune. Brannordning gjelder kommunene Moss, Rygge, Råde og Våler. Feiertjenesten gjelder også de samme kommunene.

STYRETS VIRSOMHET

Styret i MOVAR IKS har gjennomført 6 styremøter i løpet av 2003. Mange store og tunge saker ble besluttet i 2002, og styret har i 2003 fulgt opp disse sakene som for en del er prosjekter som strekker seg ove år.

Blant sakene kan nevnes:

- Ny brannstasjon, fremdrift og økonomi
- Lokal slambehandling ved Vansjø Vannverk
- Oppfølging i forbindelse med overføring av renovasjonstjenesten til MOVAR IKS
- Høringsuttalelse til konsekvensvurdering for Rygge Sivile Lufthavn
- Justering av skjermsonen ved Solgård Avfallsplass
- Oppgradering av Hestevold RA eller overføring til Fuglevik RA
- Etablering av reservevannsløsning mellom MOVAR, Sarpsborg og Fredrikstad

ØKONOMI

MOVAR IKS hadde i 2003 en total omsetning på 121,7 millioner kroner, en økning på 23,4 millioner kroner fra 2002.

At MOVAR IKS overtok renovasjonsvirksomheten fra kommunene unntatt Moss fra årsskiftet bidro med 17,0 millioner kroner i omsetning. Driftsresultatet for virksomheten totalt bærer preg av nok et år med unormalt liten tilrenning til avløpsrensaneanleggene. I forhold til budsjett ble det en inntektssvikt på 4,2 millioner kroner i forhold til budsjett. Gjennom driften har en greid å redusere kostnadene i forhold til budsjett med 2,3 millioner kroner.

Ved siden av avløpsrensing har renovasjonsvirksomheten slitt med å nå opp til budsjett i 2003. Blant annet på grunn av den nye deponiforskriften har kampen om næringsavfallet hardnet til betydelig. Dette har ført til både lavere priser og mengder enn forutsatt og som en konsekvens av dette en sterk reduksjon i lønnsomhet. Øvrige virksomhetsområder har i 2003 hatt tilfredsstillende drift med et ekstra pluss til Vansjø Vannverk.

EFFEKTIVISERING

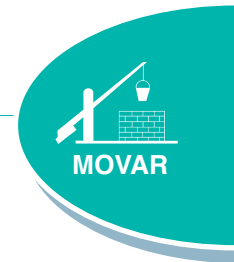
Som tidligere omtalt har styret i MOVAR IKS satt et mål på 3 % effektivisering pr. år. Styret mener en gjennomgang av resultatene viser at målet er innfridd for 2003.

INVESTERINGER

Samlede investeringer i 2003 var 67,6 millioner kroner. Investeringer knyttet til utbygning av Vansjø Vannverk og ny brannstasjon på Tykkemyr i Moss kommune var henholdsvis 13,1 og 36,7 millioner kroner. Det ble også investert totalt 5 millioner kroner i å etablere vanntilførsel til Våler kommune. Her dekker kommunen halvparten av investeringen. Hestevold Renseanlegg ble overtatt av MOVAR for 4 millioner kroner med virkning fra januar 2003. Dette betyr at eierkommunene Råde og Våler fra og med 2003 har blitt brukere av hele MOVARs virksomhetsområde. Styret ser dette som et skritt i riktig retning og en tillitserklæring til det interkommunale samarbeidet gjennom MOVAR IKS.

Styret foreslår at årets overskudd/underskudd disponeres slik:

Årsoverskudd	Vansjø Vannverk	kr. 1.000.000	Avsettes egenkapital
Årsoverskudd	Vansjø Vannverk	kr. 3.606.732	Tilbakeføres eierkommunene
Årsoverskudd	Solgård Avfallsplass	kr. 960.720	Tilbakeføres eierkommunene
Årsoverskudd	MIB – Feiervesenet	kr. 586.288	Tilbakeføres eierkommunene
Underskudd	Avløp	kr. 3.106.602	Dekkes fra egenkapital
Underskudd	Renovasjonstjenester	kr. 599.289	Dekkes fra utjevningsfond
Underskudd	MIB – Branntjenester	kr. 1.176	Dekkes fra egenkapital
SUM	DISPONERING	kr. 2.446.673	



ARBEIDSMILJØ

MOVAR IKS har etablert internkontrollsystem og organisert HMS-tjeneste. Det er satt i gang et stort arbeid i 2003 for å få internkontrollsystemet over i elektronisk form.

Sykefraværet ble totalt 7,24 % i 2003.

Langtidsfraværet utgjorde her 6,25 % mens korttidsfravær (fravær med egenmelding) var 0,99 %.

I 2003 hadde selskapet 3 arbeidsulykker, den ene medførte 6 dager sykemelding.

I løpet av året inngikk MOVAR IKS avtale om Inkluderende Arbeidsliv.

Styret anser arbeidsmiljøet i selskapet for å være godt.

YTRE MILJØ

MOVAR IKS er en miljøbedrift med et viktig område å rense avløpsvann for derved å redusere uønsket belastning på miljøet.

MOVAR IKS har tidligere hatt problemer med lukt fra deponiet ved Solgård. Etter en rekke tiltak for å redusere problemene er styret tilfreds med at det i 2003 ikke ble rettet en eneste klage fra utenforstående p.g.a. lukt fra deponiet. Avrenning i form av sigevann fra deponiet ivaretas av et sigevannssystem som samler opp og overfører sigevannet til behandling ved Kambo RA. Det gjøres årlige undersøkelser og rapporteres sigevannets infiltrasjon i grunnvannet.

ANSATTE

Ved utgangen av 2003 hadde MOVAR 89 ansatte, herav 6 deltidsansatte. I tillegg har selskapet 17 deltidsansatte i brannvesenet. Dette er mannskaper med annen hovedarbeidsgiver enn MOVAR IKS.

LIKESTILLING

MOVAR IKS er et selskap hvor menn utgjør meste-parten av arbeidsstyrken. Ved nyrekruttering søkes det å ansette flere kvinner. Det er full likestilling av arbeidstagere i lønnspolitikk og andre personalpolitiske spørsmål uavhengig av kjønn.

FREMTIDSUTSIKTER

Det interkommunale samarbeidet gjennom MOVAR IKS gir etter styrets mening stordriftsfordeler som tilsiktet ved etableringen av selskapet. Selskapet har som mål å styrke de økonomiske resultatene for eierkommunene gjennom ytterligere effektiviserings-tiltak. MOVAR har fortsatt som retningslinje å være positiv til å ivareta de oppgaver eierkommunene ønsker. På kort sikt forventes ikke endring i nåværende virksomhetsområde med unntak av at MOVAR IKS fra årsskiftet også overtar administrasjonen av renovasjonen i Moss kommune.

Rygge 31. desember 2003

31. mars 2004

I styret for MOVAR IKS

Paul-Erik Krogs vold

Leder

Frøde Klemp

Ulf Leirstein

Kjell Løkke

Mariana Oberti

Tom Anders Ludvigsen

Arhfinn Jacobsen

Ansattes valgte repr.

Ivar Arnesen

Ansattes valgte repr.

Erling Berg

Direktør



Paul-Erik Krogs vold (59)

Styreleder, representerer Moss kommune. Hans 5. periode i MOVARs styre. Har også vært varamedlem av MOVARs representantskap. Ordfører i Moss kommune, ordfører i samme kommune 1992-1995. Leder av Moss kommunale Pensjonskasse. Sivilt yrke: Rektor ved Åvangen skole.



Tom Anders Ludvigsen (49)

Styremedlem, representerer Vestby kommune. Dette er hans 2. periode i MOVARs styre. Har tidligere vært medlem av MOVARs representantskap. Ordfører i Vestby kommune. Er i tillegg styreleder for interkommunal legevakt, leder for Follorådet (7 samarbeidende kommuner i Akershus) og leder av kommunalt utvalg i Akershus. Sivilt yrke: Senterleder ved Drøbak City



Frode Klemp (46)

Styrets nestleder, representerer Rygge kommune. Hans 3. periode som styremedlem. Har også vært leder i en periode av MOVARs representantskap. Er varaordfører i Rygge kommune (3. periode). Er leder av Rygges planutvalg. Sivilt yrke: Prosjektleder i Stahl-Syberg A/S



Arnfinn Jacobsen (44)

Styremedlem, representerer MOVARs ansatte. Dette er hans 3. periode i MOVARs styre. Hovedtillitsvalgt og leder av Fagforbundet avd. MOVAR. Sivilt yrke: Driftsoperatør ved Vansjø Vannverk.



Ulf Leirstein (30)

Styremedlem, representerer Moss kommune. Første periode som medlem av MOVARs styre, forrige periode som varamedlem. Har også vært medlem av MOVARs representantskap. Er bystyremedlem og medlem av formannskapet i Moss kommune. Gruppeleder for FRP i Østfold Fylkesting. Heldagspolitiker.



Ivar Arnesen (47)

Styremedlem, representerer MOVARs ansatte. Dette er hans 2. periode i MOVARs styre (siden 2001). Nestleder i Fagforbundet avd. MOVAR. Sivilt yrke: Vaktleder Alarmsentral Brann Øst A/S.



Kjell Løkke (47)

Styremedlem, representerer Råde kommune. Hans 1. periode i MOVARs styre, forrige periode medlem i MOVARs representantskap. Ordfører i Råde kommune. Sivilt yrke: Transportsjef i Felleskjøpet Øst/Vest.



Erling Berg (54)

Selskapets direktør.



Mariana Oberti (52)

Styremedlem, representerer Våler kommune. Første periode i MOVARs styre. Var forrige periode medlem av MOVARs representantskap. Er gruppeleder i Våler AP og medlem av formannskapet i Våler kommune. Er også medlem av styret for MASVO og Østfold AP's miljøutvalg. Sivilt yrke: Tolker i spansk.

REPRESENTANTSKAPET

Representantskapet velges av medlemskommunene. Funksjonstiden følger kommunevalgperioden.

Nytt representantskap ble konstituert 1. desember 2003, og det nyvalgte representantskapet består av følgende medlemmer:

Tor Fagerbakk	-	Rygge, leder
Tage Pettersen	-	Moss, nestleder
Gunnel Edfeldt	-	Moss
Jan Eilert Bjørnstad	-	Moss
Steinar Hagen	-	Moss
Mogens Pedersen	-	Moss
Øystein Engen	-	Rygge
Torodd Hauger	-	Rygge
Olav Holtestaul	-	Råde
Engbreth Tofteberg	-	Råde
Kjell Bakke	-	Vestby
Svein Erik Simonsen	-	Vestby
Gunn-Iren Sirirud	-	Vestby
Thorbjørn Meyer	-	Våler
Øyvind Aanerød	-	Våler

Styrets leder og MOVARs direktør deltar også i representantskapets møter.

Representantskapet har i 2003 hatt 4 møter og behandlet 7 saker.



Tor Fagerbakk (55)

Representantskapets leder, fra Rygge kommune. Dette er hans 4. periode som medlem av representantskapet, derav den 2. som leder. Leder av Hovedutvalget for levekår, medlem av kommunestyret i Rygge kommune samt styremedlem i interkommunalt legevakt.

STYRET

Styrets medlemmer med varamedlemmer velges av representantskapet. 2 av styrets medlemmer med varamedlemmer velges av og blant selskapets ansatte.

Ny styresammensetning ble valgt 1. desember 2003.

Styret består av følgende medlemmer:

Paul-Erik Krogs vold	-	Moss, leder
Frode Klemp	-	Rygge, nestleder
Ulf Leirstein	-	Moss
Kjell Løkke	-	Råde
Tom Anders Ludvigsen	-	Vestby
Mariana Oberti	-	Våler
Arnfinn Jacobsen	-	ansatt
Ivar Arnesen	-	ansatt

Representantskapets leder og MOVARs direktør deltar også i styrets møter.

Styret har i 2003 hatt 6 møter og behandlet 13 saker.

ARBEIDSMILJØUTVALGET

I MOVAR har man hatt to arbeidsmiljøutvalg, ett for Moss Interkommunale Brann- og Feiervesen (MIB) og ett for VAR delen. Utvalgene ble henholdsvis i møtene 18. mai og 11. desember 2003 besluttet slått sammen fra årsskiftet.

AMU-MOVAR

Utvalget ble opprettet i 1993.

Utvalget har bestått av 6 faste stemmeberettigede medlemmer, hvorav ett medlem er hovedverneombudet. Følgende har vært medlemmer i 2003:

Fra arbeidstakersiden:

- Arnfinn Jacobsen
- Knut J. Olsen (hovedverneombud)
- Brit G. Plassen

Fra arbeidsgiversiden:

- Freddy Tangen
- Oddgeir Johansen
- Jon Wold

Arbeidsgiversiden v/ Freddy Tangen har hatt formannsvervet i år 2003. Det har blitt avholdt 4 møter og behandlet 18 saker.

AMU - MIB

Utvalget ble opprettet i 1998.

Utvalget har bestått av 6 faste stemmeberettigede medlemmer, hvorav ett medlem er hovedverneombudet. Følgende har vært medlemmer i 2003:

Fra arbeidstakersiden:

- Ivar Arnesen
- Bjørn Ove Pedersen (hovedverneombud)
- Kai Holme

Fra arbeidsgiversiden:

- Jostein Flydal/Jack Hatlen
- Per Engan
- Jan Erik Fredriksen

Arbeidsgiversiden v/ brannsjefen innehadde formannsvervet for 2003. Det er blitt avholdt 3 møter og behandlet 18 saker.

PERSONELL

Ved utgangen av 2003 var det 89 ansatte i MOVAR, som igjen tilsvarer ca. 84,4 årsverk. Av dette er 36,5 årsverk ved MIB.

I avdelingen for brannberedskap er det for øvrig 17 deltidsansatte, hvorav 16 har fast ansettelse hos annen arbeidsgiver.

Ledelsen i selskapet har bestått av:

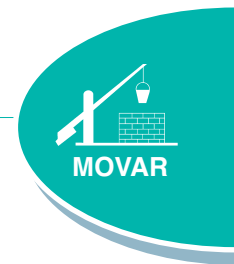
Erling Berg	-	Direktør
Oddgeir Johansen	-	Kontorsjef
Veselmøy L. Ottesen	-	Overing. prosess/kjemi/IK
Ole-Erik Thornquist	-	Overing. IT og automasjon
Freddy Tangen	-	Sektorsjef
Hans Wold	-	Fagsjef
Erik Pettersen	-	Fagsjef
Jostein Flydal	-	Brannsjef (t.o.m 20.06.03)
Jack Hatlen	-	Brannsjef (fra 1.10.03)
Per Engan	-	Konstituert som brannsjef i perio- den 20.6-1.10.03

Personellet har i hovedsak fordelt seg slik:

Administrasjon	-	14 ansatte
Vannverk	-	5 ansatte
Renovasjon	-	14 ansatte (+ 4 deltidsansatte)
Avløp	-	9 ansatte
Teknisk Fellesavd.	-	6 ansatte
Brannvesen	-	30 ansatte
Feiervesen	-	7 ansatte

Arbeidsgivers prinsipielle holdning er å legge forholdene til rette for en målrettet kompetanseoppbygging for alle ansatte i MOVAR. Opplæring og kurs innen de fagområder som den enkelte ansatte er satt til å utøve anses å være en del av utviklingen i MOVAR.

En rekke av de ansatte har deltatt i kurs og opplæring i løpet av året. I alt har 34 ansatte deltatt på ulike kurs, og det er medgått til sammen 167 kursdager. Tilsvarende tall fra 2002 var 85.



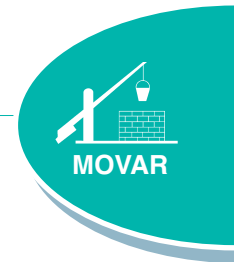
Utdrag fra MOVARs årsregnskaper for årene 1999 - 2003

(Beløp i hele 1.000 kr)

	1999	2000	2001	2002	2003
Driftsinntekter	94.937	94.062	101.135	98.337	121.742
Lønnskostnader/godtgjør.	27.520	29.982	33.440	37.245	40.967
Andre driftskostnader	32.614	33.855	40.266	39.466	57.619
Avskrivninger	12.846	15.284	14.088	16.222	15.799
Sum driftskostnader	72.980	79.122	87.794	92.933	114.385
Driftsresultat	21.957	14.940	13.341	5.404	7.357
Finansinntekter	1.868	1.916	2.533	2.406	647
Finanskostnader	6.783	5.889	8.622	7.756	6.557
Netto finanskostnader	4.915	3.973	6.088	5.350	5.910
Ekstra ordn. innt./kostnad.	-200				1.000
Årets resultat	16.843	10.968	7.253	54	2.447
Betalingsmidler	32.038	33.900	32.384	18.253	13.189
Utestående fordringer	5.955	6.496	6.882	2.110	14.002
Kortsiktig gjeld	12.954	15.008	17.084	13.226	23.203
Langsiktig lånegjeld	109.596	128.304	124.220	111.299	104.745
Antall ansatte	75	78	80	84	89

DRIFTSINNEKTER	NOTE	2003	2002
Salgsinntekter		118.552.935	95.997.375
Annen driftsinntekt		3.188.973	2.340.059
SUM DRIFTSINNEKTER	2	121.741.908	98.337.434
DRIFTSKOSTNADER			
Materialkostnader og tjenester		41.411.336	25.399.159
Lønn, godtgj., sosiale avg.	3	40.967.362	37.245.845
Av- og nedskrivninger		15.798.801	16.222.326
Tap på fordringer		0	872
Andre driftskostnader		16.207.559	13.354.464
Prosjektkostnader		0	711.247
SUM DRIFTSKOSTNADER		114.385.058	87.794.029
RESULTAT FØR FINANSPOSTER		7.356.850	5.403.761
FINANSINNEKTER/KOSTNADER			
Renteinntekter		621.793	1.921.175
Aksjeutbytte	4	25.000	485.5
Rentekostnader		6.556.971	7.756.372
NETTO FINANSKOSTNAD		5.910.178	5.349.696
EKSTRA ORDINÆR INNTEKT	5	1.000.000	0
ÅRSOVERSKUDD		2.446.673	54.064
DISPONERING AV OVERSKUDD			
Tilbakeført eierkommunene		5.154.740	4.571.587
Avsatt overskudd administrasjon		0	300.000
Avsatt overskudd Vansjø Vannverk		1.000.000	8.000
Dekning underskudd avløp		-3.106.602	- 2.148.134
Dekning underskudd Renovasjonstjen.		- 599.289	0
Dekning underskudd MIB-Brannv.		- 1.176	- 1.966.142
Ovf.bevilg.fra Egenkapital avløp		0	- 711.247
SUM DISPONERING		2.446.673	54.064

Balanse pr.31.12.2003



EIENDELER	Note	2003	2002
Varige driftsmidler	6	176.152.268	174.355.860
Prosjekter under arbeid	7	70.544.739	13.699.473
Transportmidler,maskiner,inventar	6	52.318.540	59.083.983
Andre finansielle anleggsmidler	11	2.008.000	2.008.000
SUM ANLEGGSMIDLER		301.023.547	249.147.316
Fordringer		14.002.030	2.109.819
Portefølje investeringer		0	7.322.218
Kortsiktig finansinvestering		9.063.631	46.469.811
Bankinnskudd, kontanter m.m.	8	13.188.656	10.930.940
SUM OMLØPSMIDLER	9,10	36.254.317	66.832.788
SUM EIENDELER		337.277.864	315.980.103
GJELD OG EGENKAPITAL			
Opptjent egenkapital			
- MOVAR/Teknisk felles		2.341.695	1.806.632
- Biler/maskiner		0	7.643.774
- Vansjø Vannverk		37.787.956	36.634.955
- Kambo,Fuglevik og Hestevold RA		55.206.795	58.007.396
- Solgård Avfallsplass		40.538.305	33.888.595
- Renovasjonstjenester-		-599.289	0
- MIB (Brannvesen og Feiervesen)		3.900.521	3.901.697
SUM OPPTJENT EGENKAPITAL		139.175.983	141.883.048
Langsiktig gjeld - Statsbanker		88.805.667	82.987.750
" " - Forretningsbanker		11.963.220	23.272.580
" " - Pensjonskasser		3.976.409	5.038.974
SUM LANGSIKTIG GJELD OG FORPLIKTL.	12	104.745.296	111.299.304
Kortsiktig rentebærende gjeld		65.000.000	45.000.000
Overskudd tilbakeført eierkommunene		5.153.740	4.571.576
Annen kortsiktig gjeld		23.202.845	13.226.165
SUM KORTSIKTIG GJELD	13	93.356.585	62.797.751
SUM GJELD OG EGENKAPITAL		337.277.864	315.980.103

Rygge 31. desember 2003

31. mars 2004

I styret for MOVAR IKS

Paul-Erik Krogs vold

Leder

Frode Klemp

Ulf Leirstein

Kjell Løkke

Mariana Oberti

Tom Anders Ludvigsen

Arrfinn Jacobsen

Ansattes valgte repr.

Ivar Arnesen

Ansattes valgte repr.

Erling Berg

Direktør

Oddgeir Johansen

Note 1 REGNSKAPSPRINSIPPER

Årsregnskapet er satt opp i samsvar med regnskapsloven og god regnskapsskikk samt gjeldene forskrifter tilknyttet lov om interkommunale selskaper. I motsetning til tidligere årsregnskaper er interne inntekter og kostnader eliminert i totalregnskapet. Endret regnskapsprinsipp medfører at sammenligninger mot tidligere års regnskapsfremstillinger er omarbeidet i tråd med endringen.

Note 2 DRIFTSINTEKTER

Driftsinntekter fordelt på virksomhetsområder	2003	2002
Driftsinntekter Vansjø Vannverk	22.064.748	19.221.384
Driftsinntekter Avløp	26.375.895	22.488.361
Driftsinntekter Solgård Avfallsplass	29.094.625	31.803.697
Driftsinntekter Renovasjonstjenester	17.042.97	0
Driftsinntekter MIB (brann- og feiervesen)	26.559.221	24.249.583
Driftsinntekter Felles administrasjon	604.447	574.409
SUM	121.741.909	98.337.434
Driftsinntekter fordelt på aktiviteter	2003	2002
Salg av varer og tjenester til MOVAR kommunene ¹⁾	87.707.646	73.892.986
Renovasjonsabonnenter (direkte)	12.667.474	0
Leieinntekter/merkantile tjenester ²⁾	3.021.348	2.210.404
Fortjeneste v/salg av driftsmidler	0	5.250
Markedsorienterte salgsinntekter avfall, septik m.m.	17.650.808	21.738.816
" inntekter brann/feiertjenester	488.850	287.067
" andre inntekter	205.782	202.911
SUM	121.741.908	98.337.434

¹⁾ Rygge kommune har innbetalt kr. 3.718.000,- i tilknytning til tjenesteytelse med renovasjonstjenester.

²⁾ Leie av driftspersonell fra brannvesenet til ABØ (Alarmsentralen Brann Øst AS) utgjorde kr. 1.964.000

Volumet av interne inntekter og kostnader i 2003 er registrert til kr. 14.006.496 (kr. 14.594.983 i 2002)

Note 3 LØNSKOSTNADER, GODTGJØRELSER M.M.

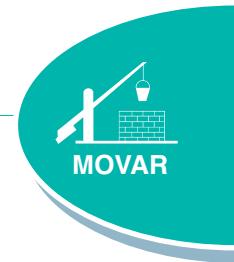
Lønnskostnader, ytelser	2003	2002
Lønninger m.m	26.729.632	25.116.734
Lønninger, deltidskorps brannvesen	1.550.643	1.381.218
Feriepenger	3.459.411	3.228.443
Arbeidsgiver avgifter	5.070.415	4.589.160
Pensjonskostnader	4.162.728	2.908.440
Andre ytelser	796.706	885.583
Lærlingtilskudd	- 45.000	- 60.270
Refusjoner fra folketrygden	- 1.063.323	- 1.104.922
Ytelser til styre og representanskap	306.150	301.459
SUM	40.967.362	33.440.273

Gjennomsnittlig antall ansatte i selskapet var 87 + deltidskorps i brannvesenet på 17

Utbetalt lønn til selskapets direktør i 2003 utgjorde **kr. 670.900,-**

Revisor

Kostnader revisjon for år 2003 utgjorde **kr. 85.000,-**



Note 4 AKSJEBYTTTE

Inntekter av aksjer gjelder utbytteforhold for regnskapsåret 2002 fra følgende selskaper:

■ Østfold Follo Miljøfor AS	22.000
■ Rekom AS	3.000

(om MOVARs eierforhold se note 10)

Note 5 Ekstraordinær internt slutt vederlag på 1.mill. kroner i forbindelse med avvikling av gjødselabrikken Agronova

Note 6 VARIGE DRIFTSMIDLER

Anleggsmiddel Gruppert	Kostpris	Årets Tilgang	Avgang (gevinst)	Akk. av/ nedskriv.	Balanse verdi pr. 31/12-2003	Årets ord. avskriv.	Økonom. Levetid
Inventar/løsøre	847.300			689.008	158.292	61.351	5-10 år
Datautstyr	9.202.245			8.586.617	615.628	1.008.111	4 år
Bygninger	179.061.261	3.020.000		77.052.103	105.029.158	6.008.947	30 år
Veger/plasser/ Ledninger	72.129.677	5.387.167		21.017.692	56.499.152	1.221.976	60 år
Maskiner/tekniske Installasjoner	126.893.80	1.139.957		84.292.229	43.741.538	5.980.863	15 år
Transportmidler	17.718.953	765.946		10.989.022	7.495.877	1.401.857	5 – 20 år
Utstyr gjenbruskstasjonen	850.431			639.046	211.385	106.304	8 år
Kommunikasjons- utstyr m.m	522.040	44.615		470.830	95.825	9.391	10 år
Tomter/eiendommer	14.003.796	620.161			14.623.957		
SUM	421.229.513	10.977.846	0	203.736.548	228.470.811	15.798.800	

Note 7 INVESTERINGER

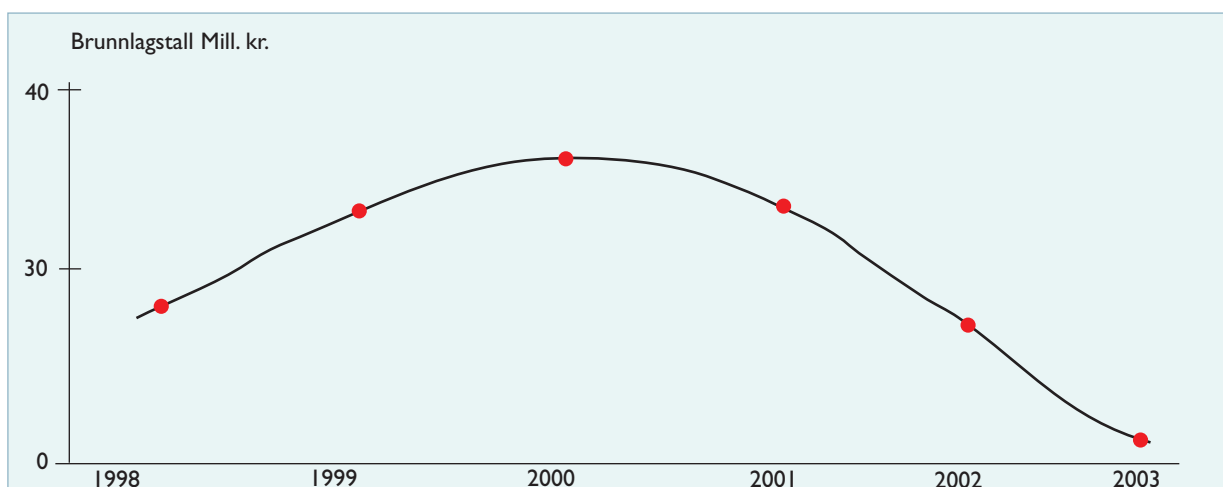
Investeringer 2003 er enkelt kjøp og pågående samt avsluttede prosjekter. (Enkelte større prosjekter kan gå over flere år).

Samlede investeringer:	pr. 31.12.2003	83.618.920
Samlede avsluttede investeringer:	2003	- 13.079.974
Saldo løpende investeringer:	pr. 31.12.2003	70.538.946
Samlede investeringer er finansiert slik:		
Pantelån		6.500.000
Byggelån		55.936.369
Egen finansiering		21.182.551

Av regnskapsførte investeringer i 2003 er kjøp av tomearealer til Solgård avfallsplass kostnadsført direkte og aktivert i balanseregnskapet. Investeringen utgjør kr. 395.161. Overtakelse av Hestevold Renseanlegg er kostnadsført i balanseregnskapet med kr. 4.000.000,-

Note 8 BETALINGSMIDLER

Beholdninger pr. 31.12.2003 13.188.656
 - herav bundet skattetrekk 2.139.401



Note 9 LIKVIDITETSRESERVE

(Betalingsmidler/årlege inntekter *100)

2003: 10,8 % (2002: 18,6 %)

Note 10 LIKVIDITETSGRAD

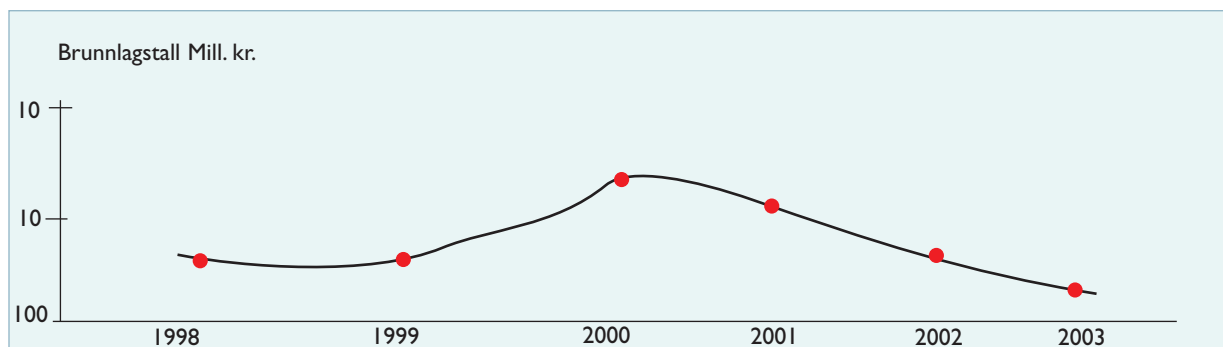
(Omløpsmidler/kortsiktig gjeld)

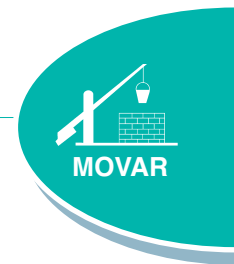
2003: 1,17 % (2002: 1,15 %)

Note 11 AKSJER

SELSKAP	Selskapets aksjeverdi	Antall aksjer eid av MOVAR	Pålydende	Kostpris	Verdi i balansen
Østfold Follo Miljøfor	1.000.000	220	1.000	220.000	220.000
Rekom AS	1.056.000	60	500	30.000	30.000
AnalyCen AS	2.400.000	60	100	28.000	28.000
Alarmsentralen Brann Øst AS	2.200.0003	11.000	100	1.730.000	1.730.000

Note 12 LANGSIKTIG GJELD





Note 13 KORTSIKTIG GJELD

Kortsiktig rentebærende gjeld relaterer seg til samlet opptak av byggelån til "Ny brannstasjon", utbygging Vansjø vannverk og reservevannforsyning til Råde.

Annen kortsiktig gjeld representerer driftsrelatert gjeld (leverandørgjeld, skyldig offentlige avgifter, feriepenges o.l.):

Kreditorer	16.523.000
Skyldig skattetrekk	1.585.384
Skyldig merverdiavgift	- 855.650
Skyldig arbeidsgiveravgift	1.355.906
Feriepenger o.l.	3.349.835
Påløpte rentekostnader	1.207.206
Annen kortsiktig gjeld	37.164
Utbytte til eierkommunene	5.153.740
	28.356.585

Note 14 FINANSIERINGSANALYSE

(Beløp i 1000 kroner)

	2003	2002
Tilførsel av midler		
Resultat før avsetninger og overføringer	2.447	54
- Tilbakeført eierkommunene	5.154	- 4.572
Ordinære avskrivninger	15.799	15.654
Nedskrivning driftsmidler	0	569
Salg driftsmiddel	0	5
Opptak langsiktig lån	6.500	0
Opptak byggelån	55.936	0
A: Total tilførsel av midler	75.528	11.710
Anvendelse av midler		
Investert i driftsmidler, prosjekter, o.l	67.578	13.066
Midlertidige forskjeller	97	-132
Nedbetalt langsiktig gjeld	13.054	12.921
B: Sum anvendelse av midler	80.729	25.850
C: Endringer av arbeidskapital (A-B)	-5.201	- 14.140
Spesifikasjon av endring arbeidskapital		
Endring i betalingsmidler	-6.534	-12.661
Endring i kortsiktige fordringer	6.738	-4.772
Endringer i annen kortsiktig gjeld	-5.405	3.293
D: Endring i arbeidskapital	-5.201	-14.140

Til representantskapet i
MOVAR

REVISJONSBERETNING FOR 2003

Vi har revidert årsregnskapet for MOVAR for regnskapsåret 2003, som viser et overskudd på kr. 2.446.673,-. Vi har også revidert opplysningene i årsberetningen om årsregnskapet, forutsetningen om fortsatt drift og forslaget til anvendelse av overskuddet. Årsregnskapet består av resultatregnskap, balanse og noteopplysninger. Årsregnskapet og årsberetningen er avgitt av selskapets styre og daglige leder. Vår oppgave er å uttale oss om årsregnskapet og øvrige forhold i henhold til revisorlovens krav.

Vi har utført revisjonen i samsvar med revisorloven og god revisjonsskikk i Norge. God revisjonsskikk krever at vi planlegger og utfører revisjonen for å oppnå betryggende sikkerhet for at årsregnskapet ikke inneholder vesentlig feilinformasjon. Revisjon omfatter kontroll av utvalgte deler av materialet som underbygger informasjonen i årsregnskapet, vurdering av de benyttede regnskapsprinsipper og vesentlige regnskapsestimater, samt vurdering av innholdet i og presentasjonen av årsregnskapet. I den grad det følger av god revisjonsskikk, omfatter revisjon også en gjennomgåelse av selskapets formuesforvaltning og regnskaps- og intern kontrollsystemer. Vi mener at vår revisjon gir et forsvarlig grunnlag for vår uttalelse.

Vi mener at

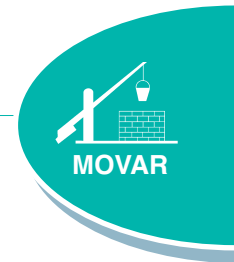
- årsregnskapet er avgitt i samsvar med lov og forskrifter og gir et uttrykk for selskapets økonomiske stilling 31. desember 2003 og for resultatet og kontantstrømmene i regnskapsåret i overensstemmelse med god regnskapsskikk i Norge
- ledelsen har oppfylt sin plikt til å sørge for ordentlig og oversiktlig registrering og dokumentasjon av regnskapsopplysninger i samsvar med lov og god regnskapsskikk i Norge
- opplysningene i årsberetningen om årsregnskapet, forutsetningen om fortsatt drift og forslaget til anvendelse av overskuddet er konsistente med årsregnskapet og er i samsvar med lov og forskrifter

Moss, 31. mars 2004
RevisjonsCompagniet AS



Magnar Nilsen
Statsautorisert revisor

Medlem av Den norske Revisorforening



ÅRETS VIRKSOMHET

Selv om mange tunge og viktige saker ble behandlet og vedtatt i styret i 2002, har 2003 vært preget av implementering og oppfølging av disse sakene.

For de enkelte virksomhetsområdene kan kort nevnes:

Vannproduksjon

- Vansjø Vannverk ble regionmester i konkurranse med 15 andre vannverk og finalist i konkurransen om Norges beste drikkevann.
- Utbyggingen av vannverket med nytt forbehandlings trinn og lokal slambehandling startet opp i september 2003

Avløpsrensing

- Hestevold RA ble overtatt fra Råde kommune og driftet av MOVAR fra og med januar 2003
- I forbindelse med nødvendig oppgradering av Hestevold RA ble det igangsatt en utredning om alternativ overpumping av avløp til Fuglevik RA. Det er foreløpig ikke konkludert i dette spørsmålet.
- Fuglevik RA gjennomgikk en omfattende 10-års revisjon.

Deponi og Renovasjon

- Agrosol AS som skulle være avtaker av deponigass og råslam fra Kambo RA besluttet å nedlegge virksomheten.
- I samarbeid med Råde Graveservice AS ble uttaket av stein fra deponiet økt bl.a. som en følge av asfaltproduksjon og leveranser til utbyggingen av E6.
- MOVAR overtok ansvaret for renovasjonen i kommunene Rygge, Råde, Vestby og Våler.
- Vestby Gjenbruksstasjon ble åpnet i mai 2003 og driftes av MOVAR for Vestby kommune.

Brann- og feiervesen

- Det har vært mye fokus på byggingen av den nye brannstasjonen på Tykkemyr i Moss. Stasjonen skal være klar for overtakelse ultimo februar 2004.
- Alarmsentral Brann Øst AS (ABØ) ble utpekt av DSB til å være den nye felles I10-sentralen for Østfold og Follo politidistrikter med lokalisering i den nye brannstasjonen på Tykkemyr.

For øvrig henvises til mer detaljert beskrivelse under de enkelte områdene i det etterfølgende.

ADMINISTRASJON

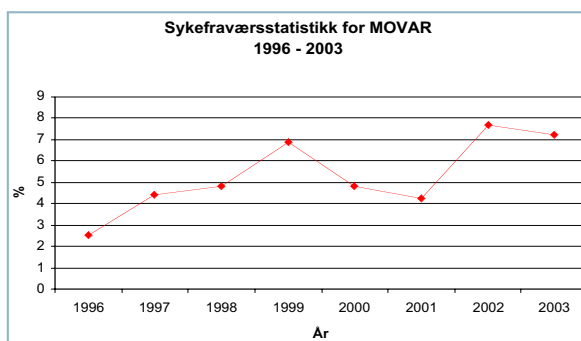
Administrasjon og teknisk ledelse i MOVAR IKS var ved utgangen av året på 11,6 årsverk. I tillegg er tidligere direktør Sverre Gulbrandsen (80 %) og tidligere assisterende direktør Rolf Magnussen (50 %) engasjert som spesialrådgivere med ansvar for utvalgte prosjekter. Som en følge av overtakelse av renovasjonen i kommunene er administrasjonen økt med ett årsverk siden forrige årsskifte.

Administrasjonens arbeid blir i stigende grad preget av offentlige lover og forskrifter og oppfølging og rapportering slik disse forutsetter.

Internkontrollsystemet er under omgjøring til elektronisk form. Som en del av internkontrollsystemet er det også innført et elektronisk basert stoffkartotek i løpet av 2003. Dette prosjektet er svært arbeidskrevende og låser i realiteten 1 – 2 årsverk.

I 2003 registrerte vi en nedgang av sykefraværet på 0,5 %. Det totale sykefraværet var på 7,24 % mot 7,7 % foregående år. Langtidsfraværet utgjorde 6,25 % mens korttidsfraværet (fravær med egenmelding) var 0,99 %.

Sykefraværstatistikk for MOVAR IKS 1996-2003



I 2003 hadde selskapet 3 arbeidsulykker, den ene medførte 6 dagers sykemelding.

Det er ikke registrert nestenulykker i 2003.

Ansvaret for den kommunale renovasjonen innebærer for kommunene Råde, Vestby og Våler også fakturering og direkte kontakt med kommunenes innbyggere. I 2003 har dette også vært svært arbeidskrevende fordi enhver omlegging har en tendens til i starten å være preget av forskjellige feil og unøyaktigheter for eksempel i data-programmer og abonnementsregistre.

Innenfor IT og administrative systemer vurderer vi nå fremtidens struktur og hjelpemidler bl.a. elektronisk saksbehandling / arkivering, intranettstruktur og kommunikasjonsløsninger med eierkommunene for eksempel via fiberoptikk. MOVARs nåværende IT-løsninger er til en viss grad preget av de enkelte anleggenes behov på forskjellige tidspunkt. Vi har derfor startet en prosess med å gjennomgå systemene med sikte på å etablere en mer helhetlig struktur. Målet er å redusere driftsavbrudd, øke datasikkerheten mot innbrudd fra eksterne og redusere driftskostnadene.

Styreleder Paul-Erik Krogsvold har representert MOVAR IKS som medlem av styret i Analycen AS. Sverre Gulbrandsen har ivaretatt MOVARs interesser i styret for Østfold og Follo Miljøfor AS og Alarmsentral Brann Øst AS.

Veslemøy Ottesen representerer MOVAR i styret for Fagrådet for Ytre Oslofjord.

Også i 2003 har vi hatt gledelig mange besøk til anleggene våre. Flere skoleklasser, organisasjoner, Fylkesmannen i Østfold og en stortingskomité har vært på besøk siste år. Stortingskomiteen var på besøk i forbindelse med et møte arrangert av Morsa.

TEKNISK FELLESAVDELING

Teknisk Fellesavdeling er en beredskapsavdeling for MOVARs virksomheter og har som hovedoppgave å ta seg av forebyggende vedlikehold for installasjoner som er avtalt med den enkelte avdeling (eksternt ledingsnett, eksterne målerstasjoner og kummer, inntak- og utslippsledninger, høydebasseng og signalkabelanlegg m.m.).

Fellesavdelingen skal også bistå med standardisering av teknisk utstyr, felles innkjøp, felles lager

og verksted; altså en avdeling der en søker å etablere spesiell kompetanse som kan nyttiggjøres innenfor MOVARs totale virksomhet.

I tillegg skal avdelingen bistå alle MOVARs avdelinger i forbindelse med ferieavvikling og sykdom.

Fellesavdelingen utfører også forefallent vedlikehold, reparasjoner og nyinstallasjoner ved alle MOVARs avdelinger.

I 2003 har avdelingen utført tjenester/arbeid i følgende omfang til de enkelte avdelinger:

	Avtalte oppdrag	Adm.	Vansjø VV.	Kambo RA.	Fuglevik RA	Hestev. RA	Solg. AP
Totale dagsverk	260	14	131	107	128	231	95
Herav vikardagsv.		0	12	5	2	81	16
Registrerte oppdrag		5	13	51	14	22	28

Dette viser at avdelingen har bistått de øvrige avdelinger med 116 vikar/assistansedagsverk, 706 dagsverk knyttet til bestilte oppdrag, og 260 dagsverk knyttet til inngåtte avtaler om særskilte oppdrag.

Avtalte oppdrag omfatter i hovedsak:

- Oppfølging, ettersyn og vedlikehold av eksternt VA- ledningsnett inklusive målerstasjoner og kummer, samt påvisninger og merking.
- Oppfølging, ettersyn og vedlikehold av høydebasseng.
- Oppfølging, ettersyn og vedlikehold av felles eksternt signal- kabelanlegg inklusive påvisninger og merking.
- Oppfølging, ettersyn, vedlikehold av eksterne mengde- målersystem.
- Oppfølging, ettersyn og HMS kontroller for virksomhetenes el.- installasjoner.
- Overvåking av råvannskvaliteten i Vansjø og algeoppfølging.
- Oppfølging av inntak og utslippsledninger.
- Vaktmestertjeneste for administrasjonsbygget.

Avdelingen er bemannet med 4 personer i tillegg til fagformann elektro og driftsleder.

Av større tiltak hvor fellesavdelingen har bistått kan nevnes:

- Vannverket – Rehabilitering av 3M –filter 1 og 6
- Vannverket – Bistått under installasjon av nytt pilotanlegg.
- Vannverket – Demontert/fjernet microsil (Tilrettelegging for råvannsinntak til nytt forbehandlingstrinn).
- Bistand i forbindelse med prosjekt for ledningsanlegg til Våler (Prosjektoppfølging).
- Bistand i forbindelse med prosjekt for ledningsanlegg til Råde (Prosjektoppfølging).
- Vannverket – Algeoppfølging i Vansjø i perioden juni til november.
- Fuglevik Renseanlegg – Omfattende arbeider i forbindelse med gassmotor.
- Fuglevik Renseanlegg – Skiftet rør for nødoverløp.
- Fuglevik Renseanlegg – Skiftet slitebelegg på sandavvanner.
- Hestevold Renseanlegg – Bistand til drift av anlegget.
- Hestevold Renseanlegg – Store oppryddingsarbeider både innvendig og utvendig.

VANSJØ VANNVERK

Mål for virksomheten

I strategisk plan for MOVAR er det satt følgende mål for virksomheten innen vannforsyning:

- Vansjø Vannverk skal kunne levere nok vann til kommunene med en kvalitet som minst tilfredsstillende norske krav til drikkevann.
- Vansjø Vannverk skal ha formell godkjenning av vannverket innen utgangen av år 2003, og det skal i samarbeid med eierkommunene etableres en beredskap som sikrer nødvannforsyning (og reservevannforsyning innen 2010).
- Videre skal det etableres alternative ledninger fra vannverket til eierkommunene, og innen 2010 skal vannforsyningen i regionen inngå i et integrert beredskapssystem for vannforsyning som omfatter store deler av Oslo-området, og mot Fredrikstad/Sarpsborg.

Årets drift

Vannverket leverte vann til ca. 59.000 personer i kommunene Moss, Rygge, Råde, Vestby og Våler.

Vannverket er dimensjonert for en kapasitet på 45.000 m³. Det har i 2003 levert 6.669.608 m³, dvs. ca. 18.273 m³/døgn. Dette er noe mer enn for 2002.

Leverte vannmengder til den enkelte kommune for årene 1992 – 2003 framgår av tabell 1.

Tabell 1 – VANNLEVERANSER TIL KOMMUNENE I M³ PR. ÅR I PERIODEN 1992 - 2003.

År	Moss	Rygge	Råde	Vestby	Våler	Sum
92	4.448.820	1.764.630	526.020	1.180.980		7.920.450
93	4.651.634	1.378.520	504.590	1.065.794		7.600.538
94	4.016.380	1.604.595	621.201	1.232.322		7.474.498
95	3.014.901	1.435.809	688.687	1.259.623		6.399.018
96	3.142.982	1.375.453	591.625	1.179.452		6.289.197
97	2.857.140	1.340.997	532.400	1.208.760		5.955.154
98	2.997.780	1.502.426	468.480	1.194.020		6.162.706
99	3.297.589	1.482.124	496.610	1.370.720		6.647.043
2000	3.280.570	1.461.118	515.970	1.426.570		6.684.228
2001	3.079.520	1.614.192	586.530	1.555.450		6.835.692
2002	3.010.210	1.492.597	531.260	1.573.810		6.607.877
2003	2.993.725	1.593.858	608.700	1.434.245	39.080	6.669.608

Det er gjennomført analyser av råvann og rentvann i samsvar med "Drikkevannsforskriften", etter avtale med Næringsmiddeltilsynet og i tillegg etter egne vurderinger. De siste er nært knyttet til anleggets daglige drift.

Analyseresultatene (de viktigste er framstilt i tabell 2 - Viktige kvalitetsparametere), er tilfredsstillende hva gjelder renvannskvaliteten.

Det er heller ikke i år registrert pesticider i vannet. Alger og eventuelle parasitter, som måtte forekomme i råvannet, fjernes ved de renseprosesser som vannet gjennomgår.

Råvannskvaliteten i Vansjø viste en forbedring i forhold til år 2002, og gjennom hele året har vannverket opprettholdt tilfredsstillende rentvannskvalitet.

Det har i 2003, som de to foregående årene, vært gjennomført et omfattende program for oppfølging av algesituasjonen ved MOVARs råvannsinntak i Storefjorden. Resultatene viser at algesituasjonen i 2003 ikke har vært problematisk for Vansjø Vannverk. Den totale mengden var i snitt noe høyere enn i 2002, men lavere enn i 2001. Det ble funnet svært

små mengder algetoksin i overflatesjiktet ved prøveuttaksstedet i Storefjorden, samt i råvannet inn på vannverket. Det ble imidlertid ikke funnet algetoksin i noen av prøvene av rentvannet. MOVAR samarbeider med en rekke fagmiljøer på dette området, bl.a Folkehelseinstituttet, Høyskolen i Telemark og Fylkesmannen i Østfold, Miljøvernnavdelingen.

Tabell 2 – VIKTIGE KVALITETSPARAMETRE

	Turbiditet FTU	Farge mg Pt/l	pH	Aluminium mg Al/l	TOC mg C/l	Tot. bakterier/ml. 20°C	Koliforme bakt./100 ml. 37°C	Temp. °C
Råvann								
Maks.	9,70	59	7,2		8,5	3000	92	11,5
Middel	5,65	43	6,8		8,0	444	10,63	5,8
Min.	2,70	29	6,5		7,1	22	0	1,4
Rentvann								
Maks.	0,4	8	8,0	91	3,8	100	0	11,5
Middel	0,1	4,96	7,6	30	3,5	17	0	6,3
Min.	0,08	3	7,0	10	3,1	1	0	1,6
Grenseverdier rentvann								
	4,0		6,5-8,5	100	5,0	100	< 1	

Vannforbruket fordeler seg i % slik på kommunene og pr. tilknyttet person:

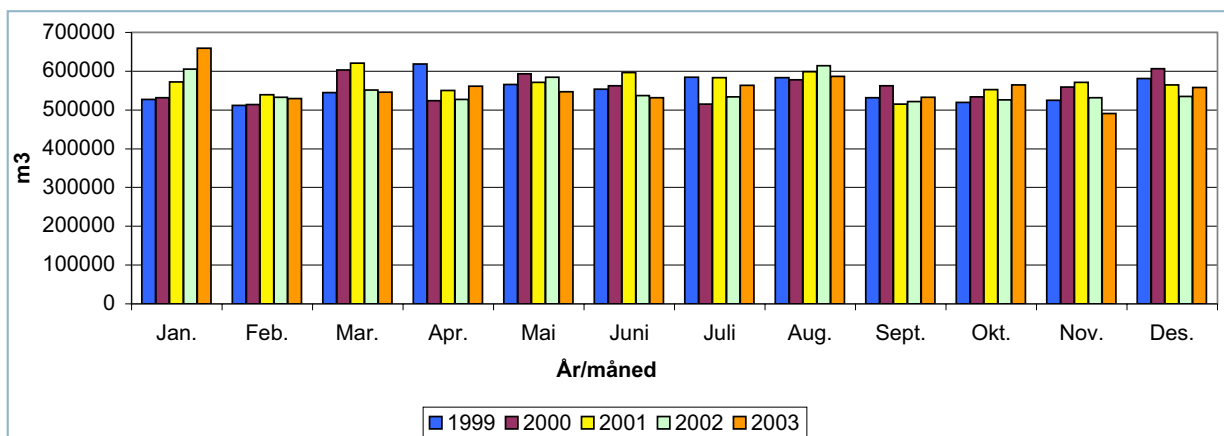
Moss:	44,88 %	300 l/pd
Rygge:	23,90 %	295 l/pd
Råde:	9,12 %	278 l/pd
Vestby:	21,50 %	393 l/pd
*Våler:	0,60 %	300 l/pd

*Våler ble påkoblet 19. august hvoretter beregningen er basert på 130 d.



Mentorstudenter i arbeid på laboratoriet.

Diagram (Figur 3) -VANN LEVERT TIL KOMMUNENE FORDELT PR. MÅNED FOR ÅRENE 1999-2003.



Som diagram (Figur 3) viser er vannleveransene forholdsvis stabile, noe som gjør det mulig å operere med en relativt stor grad av sikkerhet når det gjelder å forutsette utgifter og inntekter.

Driftskostnadene, inkl. netto kapitalkostnader utgjorde i 2003 kr. 2.63 pr. levert m³ rent vann. Kommunenes pris til MOVAR var fastsatt til kr. 3,30 pr. m³.

Tabell 4 - HOVEDTALL FRA DRIFTEN.

	1999	2000	2001	2002	2003
Lev. vannmengde, m ³	6.647.043	6.684.228	6.835.692	6.607.877	6.669.608
Maks.døgn, m ³	26.081	25.627	24.136	25.659	26.401
Spyleslamvann m ³	935.836	1.228.754	1.266.384	1.092.424	912.410
Kjemikalieforbruk:					
Al.sulfat, kg	246.230	273.716	393.215	390.500	348.480
Kalk, kg	201.330	233.599	263.420	259.136	239.350
Polymer, kg	1.450	729	1.216.930	925	
Kullsyre, kg	173.238	166.666	161.771	140.818	138.253
Ammoniakk, kg	288	369	320.246	260	
Salt, kg	11.500	12.500	13.000	14.000	12.000
Energiforbruk kWh	4.370.123	4.339.480	4.572.694	4.399.053	4.353.736

* Behandlet = levert + spyleslamvann

Av større tiltak som er gjennomført i året kan nevnes:

- Overhelt motorer og pumper (FAC.PI, 2, 3, og 4) til kullfilter.
- Rehabilitering av 3M- filter 1 og 6.
- Omlegging av råvannsledning pga. nytt forbehandlingsbygg.
- Installasjon av nytt pilot- forsøksanlegg.
- Algeoppfølging i Vansjø i perioden juni til november.
- Demontert/fjernet microsil (Tilrettelegging for råvannsinntak til nytt forbehandlingstrinn).
- Installert energi- sparesystem (Energibirigent).
- Installert datamaskin på laboratoriet for håndtering av analysedata.

For øvrig deltok vi i konkurransen om Norges beste drikkevann hvor vi ble nr. 1 i regionkonkurransen og kom videre til finalen i landskonkurransen. I finalen ble Årdalstangen Vannverk vinner, alle øvrige finalister uplassert.

Anlegget har hatt mange besøk av skoleklasser og andre interesserte grupper.

Det har vært 64 alarmer/utrykninger til anlegget. Disse fordeler seg slik:

PC/PLS-styresystem:	1
Tekniske:	49
Strømbortfall:	14
Innbrudd:*	2

*) ingen reelle innbrudd

I tillegg er det utført 54 planlagte ettersyn.

Avsluttende kommentar i relasjon til vedtatt målsetting:

- Vannverket har levert vann til kommunene i de mengder kommunene har etterspurt (nok vann). Kvalitetsmessig har vannet vært tilfredsstillende i forhold til Drikkevannsforskriften.
- Formell godkjenning er nå på plass. Det Kongelige Helsedepartement ga i brev datert 25.08. 2003 Vansjø vannverk formell godkjenning.
- Arbeidene for beredskap som sikrer nødvannforsyning og reservevannforsyning til eierkommunene er godt i gang. Planen omhandler tilknytning til vannforsyningssystemene både i sør og nord.

I nord er det inngått avtale mellom Ås og Vestby kommune, og MOVAR om videreføring av ledningsanlegg fra Vestby til Ås, hvor Ås og Vestby kommuner står som tiltakshaver/byggherre for gjennomføring av nødvendige nyanlegg.

Tiltakene er forutsatt gjennomført innen utgangen av år 2005.

I sør foreligger det forslag til avtale mellom Sarpsborg og Fredrikstad kommune og MOVAR. Planen forutsetter at ledningsarbeidene skal koordineres med etableringen av nye E6 sydover.

Fra MOVARs side er det vedtatt å anlegge en 500 mm. ledning på strekningen fra Rygge Brannstasjon til Grimstadtoppen. Ledningen er ment som ny hovedforsyning til Råde kommune, men er dimensjonert for samtidig å kunne inngå i et fremtidig system for reservevannforsyning som beskrevet ovenfor.

- Vannforsyning til Våler kommune ble åpnet den 19. august, og det er forutsatt at MOVAR i første omgang skal dekke områdene Texnes og Rød med eksisterende og fremtidig bebyggelse.



En skål med et av Norges beste drikkevann.



Mål for virksomheten

I henhold til strategisk plan skal avløp vann og slam behandles i tråd med krav fra myndighetene.

Det skal arbeides aktivt for å finne fram til sikker anvendelse/avhending av slam, eventuelt i samarbeid med andre.

Det er for 2003 budsjettert med 9.160.000m³ avløp vann levert til alle tre anlegg. Resultatet viser et avvik på -1.103.000m³ som utgjør ca.12 % av det totale. Hovedårsaken til nedgangen er mindre spylevann fra Vansjø Vannverk, klimatiske forhold med mindre tillrenning enn vanlig samt utbedringer av de kommunale ledningsanleggene.

Avløpsmengder 1999-2003

Mottatte avløpsmengder ved Kambo og Fuglevik

Renseanlegg 1999 - 2003.

Hestevold Renseanlegg fra 2003.

Tabell 4.1 AVLØPVANN TIL ALLE 3 ANLEGG I M³.

År	Kambo	Fuglevik	Hestevold	Totalt
1999	2.246.657	7.040.860	0	9.287.517
2000	1.945.643	7.071.788	0	9.017.431
2001	1.676.026	6.905.232	0	8.581.258
2002	1.483.156	6.241.465	0	7.724.621
2003	1.548.190	6.028.380	480.645	8.057.215



Kambo Renseanlegg

KAMBO RENSEANLEGG

Kambo Renseanlegg er et primærfellingsanlegg som har en kapasitet på 160 l/s og det har en teoretisk kapasitet på 16.000 PE.

Avløp vannet slippes ut i Mossesundet via en utslippsledning til 50 meters dyp. Anlegget tar i tillegg imot og behandler alt septisk slam i regionen. Videre behandles sigevannet fra Solgård Avfallsplass ved anlegget.

Tilknytting:

	PE	%
Moss	6.660	47
Vestby	5.269	38
Våler	2.060	15
Sum	13.989	100

Avløp vannsleveransen for år 2003 fordeler seg slik på "leverandørene" i % og pr. PE d. oppgitt tilknyttet:

Moss:	39 %	249 l/PEd
Vestby:	34 %	276 l/PEd
Våler:	18 %	377 l/PEd
Solgård Avfallsplass:	9 %	

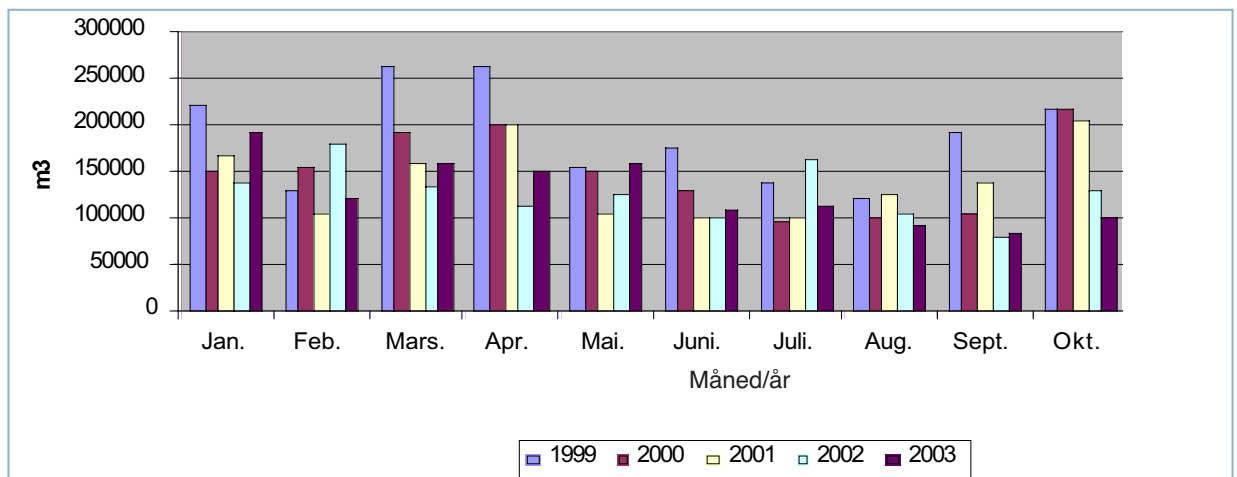
Det er gjennomført analyser etter krav stilt i utslipstiltatelsen. Tabell 4.3 viser en oversikt over renseresultatene for 2003.

Parameter	Innløp	Utløp	Renseeffekt i %	Rensekrav, mg/l
Tot. fosfor, mgP/l:				
Middelverdi	4,3	0,20	94 %	0,5
Maks.verdi	7,7	0,55		1,0
Min.verdi	1,0	0,05		
TOC mg/C/l				
Middelverdi	83	31	58 %	30
Maks.verdi	140	48		50
Min.verdi	27	16		
Tot. nitrogen, mg/N/l:				
Middelverdi	42			
Maks.verdi	59			
Min.verdi	17			

Analyseresultatene viser god renseseffekt på TOT-P. Derimot er renseseffekten lav for TOC (organisk materiale). Mekanisk / kjemiske rensesanlegg er utgangspunktet ikke "bygget" for å fjerne TOC. Driftsoptimaliseringen skal intensiveres med henblikk på kommende ny avløpsforskrift.

Overløpet ved anlegget har vært i drift i 1 time mens overløpet ved Møllebakken pst. har vært i drift i 36 timer. Det alt vesentligste av overløptiden i pumpestasjonen relaterer seg til store nedbørsmengder.

Diagram 4.2 - AVLØPVANN MOTTATT PR. MÅNED 1999 - 2003 INKLUSIV SIGEVANN FRA SOLGÅRD AVFALLSPASS.



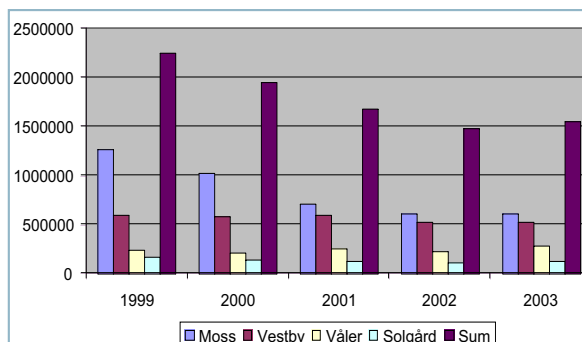
Som det framgår av diagram 4.2 varierer mottatt mengde avløp vann over året, og ikke minst mellom de forskjellige år. Dette relaterer seg i hovedsak til de klimatiske forhold som nedbørsmengde og temperatur. Jo mer nedbør i form av regn, desto mer

overvann kommer inn i avløpsnett (bl.a. fordi det fremdeles finnes ledningsstrek som ikke er separert), og desto større mengder havner på rensesanlegget. I perioder med mye nedbør vil derfor avløp vannet som kommer til rensesanleggene være svært fortynnet.

For kommunene har mengden totalt levert avløp gått opp fra 2002 til 2003. Vestby og Våler kommune har en oppgang på henholdsvis 0,1 % og 19,5 % mens Moss kommunes tilrenning til Kambo Renseanlegg viser en nedgang på 0,5 %.

Driftskostnadene inkl. netto finanskostnader utgjorde i 2003 kr. 7,21 pr. m³ behandlet vann. Kommunenes pris til MOVAR var fastsatt til kr. 3,40 pr. m³ (solidarisk pris avløp).

Diagram 4.4 AVLØPVANN MOTTATT PR. ÅR FORDELT PÅ "LEVERANDØR" OG TOTALT.



Tabell 4.5 - HOVEDTALL FRA DRIFTEN.

	1999	*2000	2001	2002	2003
Tilrenning, m³	2.246.657	1.945.643	1.676.026	1.483.156	1.548.190
Kjemikalieforbruk					
Jernklorid, tonn	1.012	40.5	947.4	678.4	767.2
Saltsyre, tonn				17.5	
Polymer, vann, kg.	340	100	450	425	450
Polymer, slam, kg.	2.840	520	1.785	2.515	2.385
Salt, Pepcon, kg.			750	650	*550kg
Skumdemper, kg.			875	750	550
Sept. slam mottatt, tonn	10.313	10.280	10.700	10.567	10.706
Slam produsert, tonn	2.075	763	2.126	1.847	1.925
Tørrvekt, tonn	542	198	557	484	508
Vannforbruk, m³	7.733	5.330	6.741	6.927	7.600
Oljeforbruk, m³			18	20	10
El. energiforbruk, kWh	966.658	523.835	1.113.269	772.547	819.592
Olje, kWh			162.103	183.582	91.791
Energigevinst					
varmepumpe, kWh				195.534	263.277

* I år 2000 var anlegget under ombygging. Tallene er derfor ikke sammenlignbare med tallene fra de andre årene.

Generelt er variasjonene i innsatsfaktorene forbundet med endringer i volum og mengder. Forklaring til hvorfor en innsatsfaktor går ned når "produksjonen" går opp.

* = Salt. Brukes til å produsere natriumhypokloritt for "Pepcon" som luftvasker urent avtrekk. Det er variasjoner i mengde organisk materiale, oppholdstider, og klimatiske forhold som er med på å øke/minske forurensingen i avtrekket, derav mindre forbruk salt.

Av større tiltak som er gjennomført i året kan nevnes:

- Montert nytt varmeregister ventilasjon.
- Nye løpehjul på P1 - P2 i Møllebakken pumpestasjon

Anlegget har vært godt besøkt av skoleklasser og andre interesserte grupper som er opptatt av nærmiljøet.

Det har vært 60 alarmer / utrykninger til anlegget.

PC / PLS- styresystem:	0
Tekniske:	56
Strømbortfall:	4
Innbrudd:	2

I tillegg er det utført 54 planlagte ettersyn.



Driftsoperatør Eivind Madsen ved varmepumpe

FUGLEVIK RENSEANLEGG

Anlegget er bygget som et primærfellingsanlegg, og det har vært i drift siden 1993. Anlegget har en teoretisk kapasitet på 50.000 PE, og en maksimal kapasitet på 700 l/s. Avløpvannet slippes ut i Oslofjorden via 2 utslippsledninger til ca. 50 meters dyp.

Slammet som produseres ved den kjemiske fellingen og fett fra fettfangene gjennomgår hygienisering og stabilisering før det avvannes ved sentrifugering. I 2003 ble det behandlet 394 m³ slam fra Svinndal Renseanlegg i tillegg til egen produksjon.

Ved stabilisering av slammet i råtnetank, produseres metangass som utnyttet til varme og el. produksjon på anlegget.

Tilknytting.

	PE	%
Moss	27272	66
Rygge	13832	34
Sum	41104	100

Deler av variasjonene i tilrenning kan relateres til de klimatiske forhold.

Avløpvannleveransen fordeler seg i år 2003 slik på "leverandørene" i % og pr. PEd, oppgitt tilknyttet:

Moss:	49 %	298 l/PEd
Rygge:	36 %	425 l/PEd
Vansjø Vannverk:	15 %	

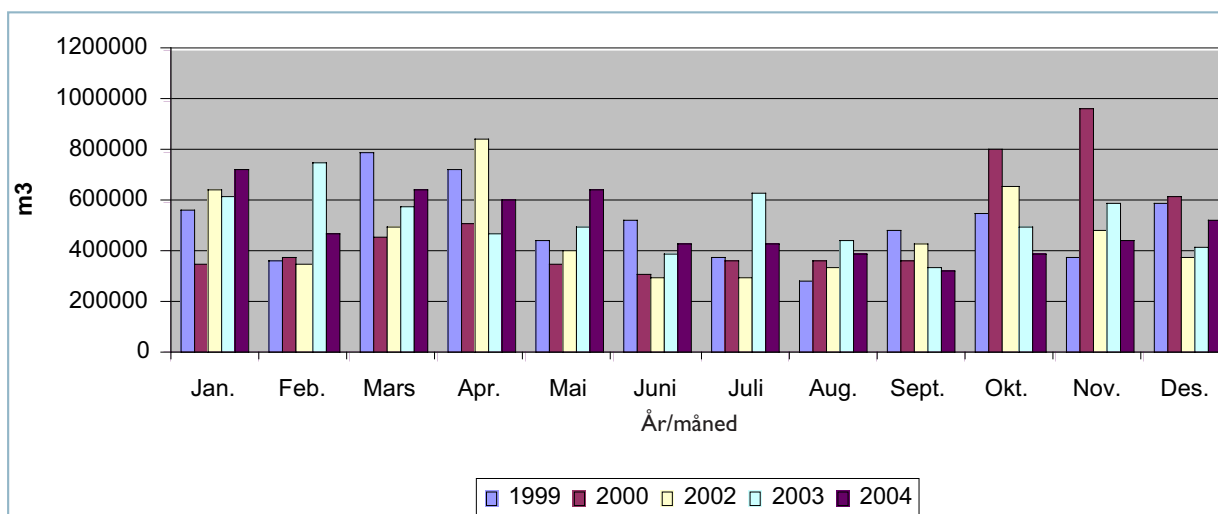
Tabell 4.7 - RENSERESULTATER

Parameter	Innløp	Utløp	Renseeffekt i %	Rensekrav, mg/l
Tot. fosfor, mgP/l:				
Middelverdi	3,4	0,29	90 %	0,5
Maks.verdi	6,0	0,61		1,0
Min.verdi	0,8	0,14		
TOC mg/C/l				
Middelverdi	85	37	51 %	30
Maks.verdi	210	110		50
Min.verdi	23	8		
Tot. nitrogen, mgN/l:				
Middelverdi	25			
Maks.verdi	50			
Min.verdi	9			

Analyseresultatene viser god renseseffekt på TOT-P. Renseeffekten er lav for TOC (organisk materiale). Mekanisk / kjemiske rensesanlegg er i utgangspunktet ikke "bygget" for å fjerne TOC. Driftsoptimaliseringen har startet med eget mannskap og ekstern hjelp med henblikk på ny avløpforskrift.

Overløpet ved anlegget har vært i drift 2 timer.

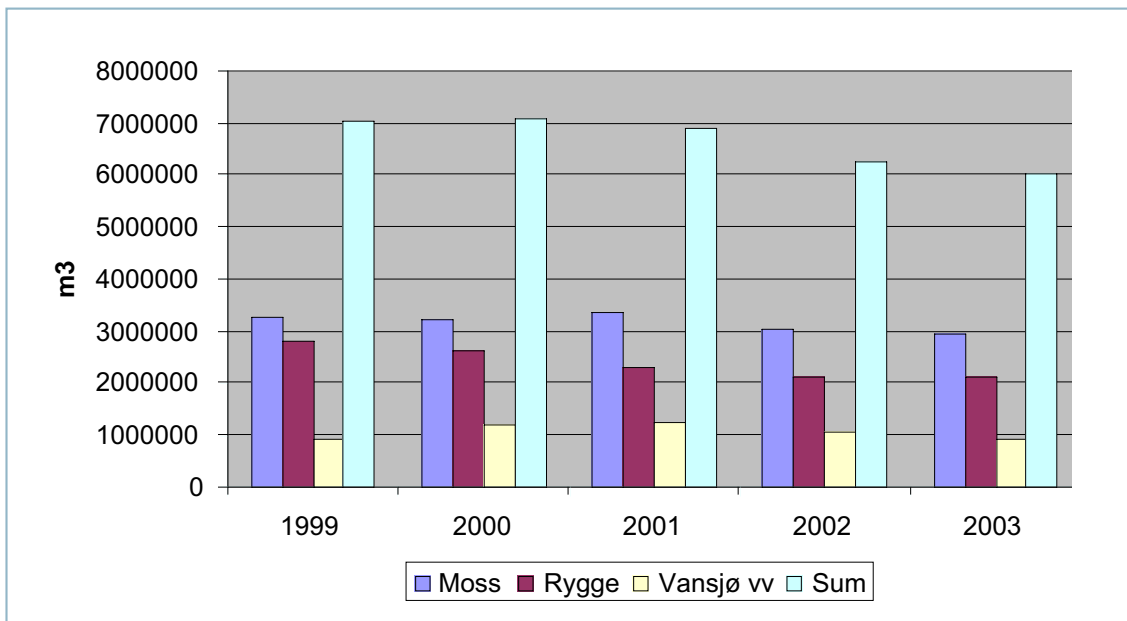
Diagram 4.6 - AVLØPVANN MOTTATT PR. MÅNED 1999 - 2003. FRA 2002 INKLUSIV SPYLESLAM FRA VANSJØ VANNVERK.



Igjen ser man at mengde avløp vann varierer over året og ikke minst mellom de ulike år. Også her kan dette forklares med variasjoner i nedbørsmengder og temperatur. Moss kommune har en nedgang i mengde levert avløp fra 2002 til 2003 på 1,3% mens Rygge kommune har en liten økning på 0.7%.

Driftskostnadene inkl. netto kapitalkostnader utgjorde i 2003 kr. 3,11 pr. m³ behandlet vann. Kommunenes pris til MOVAR var fastsatt til kr. 3,40 pr. m³.

Diagram 4.8 AVLØPVANN MOTTATT PR. ÅR FORDELTA PÅ "LEVERANDØR" OG TOTALT.



Driftsoperatør Per-Einar Pedersen måler metangasskonsentrasjon.

I tabell 4.9 finnes hovedtallene fra driften de siste 5 årene

Tabell 4.9 - HOVEDTALL FRA DRIFTEN.

	1999	2000	2001	2002	2003
Tilrenning, m³	7.040.860	7.071.788	6.905.232	6.241.465	6.028.380
Kjemikalieforbruk:					
Jernklorid, tonn	1.730.2	1.565.1	1.556.1	1.494.0	*1.665.0
Polymer prosess, kg.	0	100	0	0	0
Polymer avvanning, kg.	2.175	2.375	2.825	2.150	3.300
Sjøvann, m ³	310.024	178.692	209.497	439.842	402.291
Salt pepcon, kg.	650	550	725	900	650
Bikarbonat, kg.	325	2.100	0	0	2.150
Slam produsert, tonn	3.334	3.319	3.402	3.744	3.751
	910	875	878	914	92
Vannforbruk, m³	5.730	8.977	7.684	5.634	6.317
Gassproduksjon, Nm³	385.357	408.404	449.371	467.580	422.253
Gassforbruk:					
Gassmotor, Nm ³	148.995	158.441	65.052	88.020	274
Kjel, Nm ³	218.680	214.490	278.126	281.587	326.665
Fakkell, Nm ³	12.793	32.645	106.867	99.543	97.671
Oljeforbruk, m³	40	25	29	20	23
Energiforbruk, kWh:	3.343.219	3.132.210	3.209.306	3.127.719	3.183.788
El. forbruk, kWh.	1.447.245	1.433.854	1.455.366	1.430.906	1.395.135
- derav kjøpt, kWh.	1.219.091	1.186.419	1.357.136	1.301.015	1.394.791
Varmeforbruk, kWh.	1.895.974	1.698.356	1.753.940	1.786.813	1.788.653
Netto, energiprod.					
fra gass, kWh Varme:	1.547.701	1.435.973	1.494.084	1.600.991	1.765.837
Kjel, kWh.	1.086.068	948.802	1.325.804	1.326.403	1.578.634
Motor, kWh.	461.633	486.171	168.280	274.588	589
El.: Motor, kWh	228.154	247.435	98.230	129.891	344
% egenprod.energi av forbruk:	53,12	53,74	49,62	53,79	49,61
Varme, %	81,63	84,55	85,18	89,60	98,22
El. %	15,76	17,26	6,75	9,08	0,02

Innsatsfaktorene er også her forbundet med de samme endringer når det gjelder volumer, mengder og klimatiske forhold.

* = Jernklorid for kjemisk felling. Tilsetting av kjemikalier slik at det danner seg slampartikler (felling og koagulering).

Her inngår fellingskjemikaliet også en kjemisk forbindelse med fosfat. Hver liter avløpsvann må ha rett fellings pH for å få god renseeffekt og overholde rensekravene. Ønsket er å ha en buffer i anlegget som kan håndtere f.eks. en stor endring i vannmengder inn på anlegget, eller påslipp fra bedrifter med for høy eller lav pH.

Av større tiltak som er gjennomført i året kan nevnes:

- Stor 10 år's revisjon på råtnetank, avgassingstank, gasstank og gassledninger.
- Rengjort reaktor og varmevekslere.
- Storservice på sirkulasjonspumper varmevekslere.
- Byttet slitebelegg i begge skruer sandavvannere.
- Hovedoverløpsrør Ø 250 mm lagt nytt i plast.
- Byttet gassmotor.
- Nye sirkulasjonspumper for varmtvann prosess er montert.

Anlegget har hatt mange besøk av skoleklasser og andre interesserte grupper.

Fleire organisasjoner har også avholdt sine årlige møter i forbindelse med en omvisning.

Det har vært 74 alarmer / utrykninger til anlegget. Disse fordeler seg slik:

PC/PLS- styresystem:	0
Tekniske:	57
Strømbortfall:	17
Innbrudd:	0

I tillegg er det utført 54 planlagte ettersyn.



Råtnetank og gasstank som gjennomgikk 10 år's revisjon 2003.

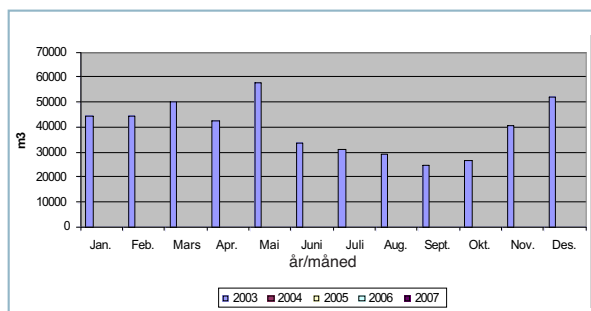
HESTEVOLD RENSEANLEGG

Anlegget er bygget som for mekanisk rensing med rist, sandfang og sedimentering i 1977, noe senere supplert som primærfellingsanlegg. Opprinnelig var anlegget dimensjonert for 400 PE med maksimal kapasitet på 40 l/s. Rehabilitering av anlegget ble foretatt i 1993, samtidig med en utbygging til 8000 PE. Alt rensed avløpsvann slippes ut på 10 meter dyp i Krogstadvfjorden. MOVAR overtok eiendomsretten og driftsansvaret for anlegget 1. januar 2003.

Tilknytting.

	PE	%
Råde	6800	100

Diagram 4.10 -AVLØPVANN MOTTATT PR.MÅNED 2003.



Det er gjennomført analyser etter krav stilt i utslippstillatelsen. Tabell 4.11 viser en oversikt over renseresultatene for 2003.

Tabell. 4.11 - RENSERESULTATER

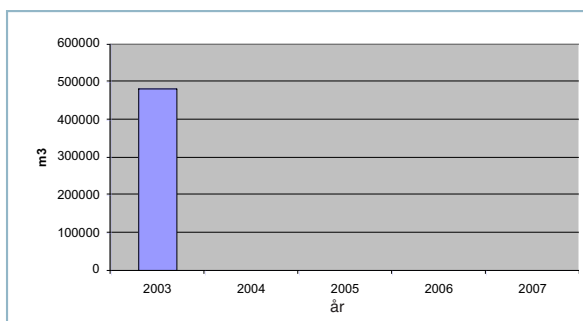
Parameter	Innløp	Utløp	Renseeffekt i %	Rensekrav,mg/l
Tot.fosfor, mgP/l:				
Middelverdi	5,5	0,26	95 %	0,5
Maks.verdi	8,7	0,53		1,0
Min.verdi	2,5	0,13		
TOC mg/C/l				
Middelverdi	83	29	63 %	30
Maks.verdi	130	47		50
Min.verdi	45	14		
Tot. nitrogen, mg/N/l:				
Middelverdi	42			
Maks.verdi	48			
Min.verdi	19			

Analyseresultatene viser god renseseffekt på TOT-P og TOC.

Driftskostnadene inkl. netto kapitalkostnader utgjorde i 2003 kr.6,12 pr. m³ behandlet vann. Kommunenes pris til MOVAR var fastsatt til kr. 3,40 pr. m³.

Det har gått 289 m³ i overløp på anlegget.

Diagram 4.12 AVLØPVANN MOTTATT PR. ÅR TOTALT



Tabell 4.13 - HOVEDTALL FRA DRIFTEN.

	2003
Tilrenning, m³	480.645
Kjemikalieforbruk:	
PAX 21, tonn	138,4
Jernklorid, tonn	4,5
Hypokloritt, tonn	3,0
Slam produsert, tonn	546
Tørrvekt, tonn	141
Vannforbruk, m³	1399
El. energiforbruk, kWh	605.871

Ingen sammenlignbare tall da anlegget ble overtatt av MOVAR 1. januar 2003.

Av større tiltak som er gjennomført i året kan nevnes:

- Ombygging av hele slamutlastingen så slammet kan fraktes direkte til Solgård uten mellomlagring.
- Rehabilitering av Pepcon luftvasker for behandling av urent avtrekk, og fjernet utvendig jordfilter.
- Opprydding og nedvasking av hele anlegget.
- Pumpeledninger er lagt nytt og omgjort.
- Montert doseringslinje for dosering av jernklorid i slamlager for å forhindre H₂S gass.
- Fjernet garasje og halmskur samt ryddet alle utvendige arealer.

Vil berømme fellesavdelingen og eget driftspersonell for en god innsats på anlegget.

Det har vært 17 alarmer / utrykninger til anlegget. Disse fordeler seg slik:

PC/PLS- styresystem:	0
Tekniske:	17
Strømbortfall:	0
Innbrudd:	3 (Ingen reelle innbrudd)

I tillegg er det utført 3 planlagte ettersyn.



Driftsoperatør Jan Egil Revhaug

Avsluttende kommentar i forhold til målsetting:

Driftsassistansen i Østfold har utført forundersøkelser på Fuglevik RA i forbindelse med driftsoptimalisering. Disse arbeidene skal videreføres også på Kambo RA i 2004.

Det foregår kontinuerlig driftsoptimalisering utført av de ansatte på alle våre anlegg for å være best rustet til å ivareta den nye avløpsforskriften.

Hestevold RA er overtatt 1. januar 2003. MOVAR vurderer en snarlig oppgradering av hele anlegget. Det er også utført forundersøkelser om mulighetene for overpumping av avløpsvannet til Fuglevik RA.

Sammendrag

Solgård Avfallsplass blir drevet i henhold til de konsesjoner, krav og mål som er satt.

Vi merker fortsatt at det er et fallende prisnivå på en rekke restavfallsfraksjoner etter innføringen av sluttbehandlingsavgiften. Dette har tiltatt etter innføringen av deponiforskriften. Det medfører at vi ikke alltid kan velge den beste løsningen sett ut fra et miljøaspekt. Dette er ikke ønskelig. Vi beklager den uheldige miljøeffekten som den høye sluttbehandlingsavgiften og endringene i rammebetingelsene for deponier medfører. Dette forsterkes ytterligere av en påfølgende anstrengt økonomi.

Fra 1.1.2003 fikk vi overført hele husholdningsrenovasjonen fra kommunene Råde, Vestby og Våler og en større del fra Rygge.

Sorteringsgraden for husholdningsavfall er ca. 87 %. Dette er noe under vårt ambisiøse mål på 90 %. Vi regner i denne sammenheng avfall til forbrenning som sortering.

Vi registrerer en fortsatt synkende tendens på sortering til materialgjenvinning fra husholdningene i regionen. Det er en økende tendens at systemene for utsortering av rene fraksjoner blir forurenset av annet avfall. Dette er beklagelig. MOVAR har ikke noen styringsmulighet på disse fraksjonene, kun en påvirkningsmulighet. Her bør det settes inn ytterligere felles ressurser for å snu tendensen.

I tiden som kommer vil MOVAR fortsette å jobbe aktivt for å bedre miljøet og heve miljøbevisstheten i mosseregionen i samarbeid med innbyggere, næringsliv og kommuner.

MOVAR har inngått utstrakt samarbeid med en rekke aktører innenfor avfallssektoren. Vi jobber aktivt med å videreutvikle dette.

Etter vårt syn har vi i all hovedsak oppnådd de målene vi har satt oss i år 2003.

SOLGÅRD AVFALLSPASS

Orientering

Solgård Avfallsplass ble etablert i 1978. For å tilfredsstille de krav som stilles til en regional avfallsplass, ble det utført omfattende omgjøring-/nybyggingsarbeide 1995 - 1996.

I strategisk plan for MOVAR

er det utarbeidet følgende mål for driften:

- Arbeide for at sorteringsgraden for husholdningsavfall ligger over 90 % i hele perioden.
- Opprettholde og utvikle Solgård Avfallsplass som en moderne avfallsplass som tilfredsstiller offentlige miljøkrav og med sikte på en økonomisk fornuftig levealder.
- Vedlikeholde og videreutvikle kontrollsystemet som overvåker eventuelle utslipp og bidrar til å identifisere kilden.
- Videreutvikle mottaket av farlig avfall og vurdere supplerende løsninger ved behov.

I 1975 ble det gitt konsesjon til fyllplass for restavfall ved Solgård Avfallsplass. Konsesjonen gjelder for hele fyllplassens volum medregnet avsluttede fyllingsetapper.

Konsesjonen ble revidert senest 28. januar 1998. MOVAR har konsesjon til å deponere ca. 40.000 tonn/år sortert restavfall. Restavfall fra kommuner utenom regionen tas inn av økonomiske årsaker.

Direktoratet for samfunnssikkerhet og beredskap (DSB) har gitt tillatelse til drift av mottaket for farlig avfall og deponigassanlegget. For å tilfredsstille konsesjonskravene og forslag til strategisk plan for MOVAR er det p.t. følgende hovedkonsept for Solgård Avfallsplass:

- MOVAR skal effektivisere og sikre driften av renovasjonstjenestene gjennom kompetanseutvikling av medarbeidere for å sikre en best mulig teknisk/økonomisk drift.
Holde tett kontakt med myndigheter og fagmiljøer i inn- og utland for å møte nye krav og kunne ta i bruk ny viten og teknologi når dette er nødvendig eller hensiktsmessig.
- MOVAR skal prise mottaksavgifter på Solgård på en måte som balanserer behov for inntjening mot ønsket levetid.
- MOVAR skal inngå avtaler med private om å ta ut stein for ytterligere å øke deponiets levealder.
- MOVAR skal stille tomt/arealer til rådighet for firmaer som kan viderebehandle avfall eller slam.
- Restavfall fra husholdninger sendes til forbrenning.
- Det er bygget omlastingsstasjon på Solgård Avfallsplass.
- På Solgård Avfallsplass og i Vestby er det bygget gjenbruksstasjoner som tilbud til småkunder, primært private husholdninger.
- Det er etablert et eget mottak for farlig avfall.
- Det er etablert eget mottak for kasserte elektriske og elektroniske produkter.

- Det er etablert eget mottak for næringselektronikk.
- MOVAR er godkjent som regional oppsamlingsplass.
- Det er etablert eget areal for mottak, oppmaling og kompostering av hageavfall.
- Det er etablert eget areal for mellomlagring av slam.
- Det er etablert egen ordning for innsamling av risiko (medisinsk) avfall som leveres til forbrenning i Fredrikstad.

På Solgård Avfallsplass er det frem til i dag levert og deponert ca. 1.007.000 tonn avfall.

Skjermsone mot E-6 og justering av reguleringsplanen

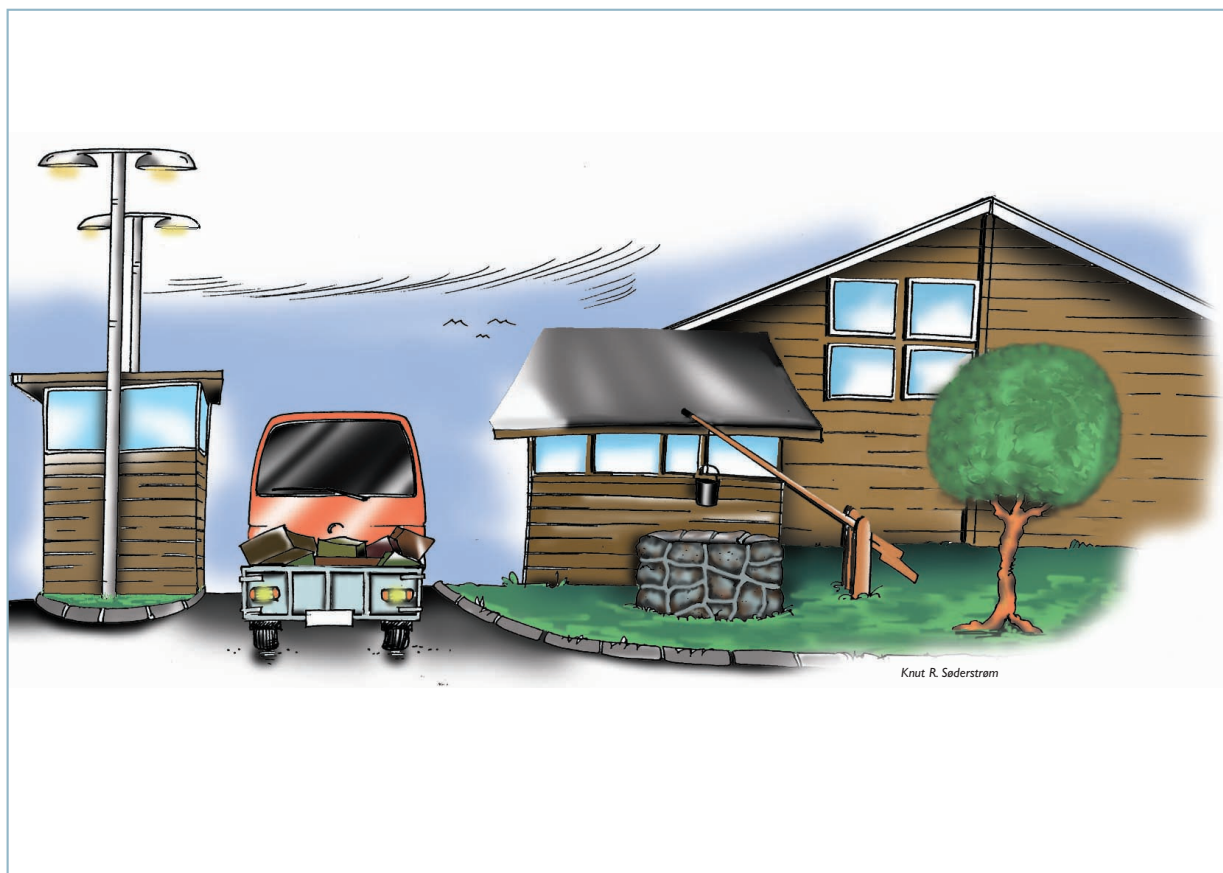
I forbindelse med utvidelsen av E-6 fra Akershus fylkesgrense til Rygge kommunegrense ble det etablert en skjermvoll mellom Solgård Avfallsplass og E-6, langs den delen av deponiet som ligger mest utsatt for innsyn.

Skjermvullen er etablert i deler av dagens skjermsonen og opparbeidelsen har medført at vesentlige deler av skjermsonen er blitt fjernet under etableringsfasen. Det er riktig å tilføye at den vegetasjonen på det arealet som skjermvullen er plassert, var av en slik art at det var lite egnet som skjerm.

Arealet mellom skjermvullen og deponiet er i dag bestående av til dels stillestående myr. Selv om det er lagt drenering ut av myra er det lite naturlig fall fra dette område. Vi konstaterer at arealet avgir til dels sterk myrlukt. Vi har ved flere anledninger tatt prøver av myrvannet og sendt til analyse for å se om det er påvirket av sigevann. Resultatene gir ingen indikasjoner som tyder på dette.

Vi ønsker å forsterke skjermsonen og gjøre den mer effektiv og samtidig reetablere den, slik at den blir en forlengelse av skjermvullen og faller naturlig inn mellom skjermvullen og deponiet.

Arealene bak den justerte skjermsonen benyttes til å utvide dagens deponi. Deponiet etableres i lagvise seksjoner som blir tilplantet fortløpende etter hvert som det blir ferdigstilt ut mot E6. Arealet vil gi en øket deponikapasitet i størrelsesorden 750.000 m³.



Solgård Avfallsplass

AVFALLSOVERSIKT 2003

Tabell 1 og 2 viser alt avfall levert fra mosseregionen til Solgård Avfallsplass samt behandlingen av dette:

Tabell 1.

	Behandlingsmåte	Antall tonn
Husholdningsavfall:	Forbrenning	15802
	Gjenvinning	3.545
	Deponering	58
Gjenbruksstasjoner: Solgård Avfallsplass og Vestby Gjenbruksstasjon	Forbrenning	263
	Gjenvinning	7.361
	Deponi	3.968
Farlig avfall:	Forbrenning	79
	Gjenvinning	71
	Destruksjon	28
	Deponi	657
	Mellomlagring	301
Næringsavfall:	Forbrenning	590
	Deponi	3.254
Risikoavfall:	Forbrenning	2
Sum levert fra mosseregionen		35.979

Tabell 2. AVFALLSREGNSKAP:

Behandlingsmåte	1999		2000		2001		2002		2003	
	Tonn	%	Tonn	%	Tonn	%	Tonn	%	Tonn	%
Forbrenning	15.782	42,2	16.992	38,7	17.730	40,0	17.925	40,0	16.736	46,9
Gjenvinning	9.675	25,9	9.734	22,1	9.928	22,4	9.748	21,7	10.977	30,8
Destruksjon	51	0,1	63	0,1	6		29		28	0,1
Deponi	11.896	31,8	17.165	39,1	16.654	37,6	17.165	38,3	7.937	22,2
Totalsum	37.404	100	43.954	100	44.318	100	44.867	100	35.678	100

Mellomlagring er ikke inkludert i tabell 2

Miljøtiltak

Miljøoppfølgingsprogrammet ved Solgård Avfallsplass ble i 2003 sluttført. Programmet som startet i 2001 har vært omfattende og NORSAS AS har vært innleid som konsulent. Arbeidet har omfattet:

- Sammenstillinger av tilgjengelig grunnlagsdata, problemdefinisjon og vurdering av behov for supplerende registreringer.
- En rekke undersøkelser på og ved anlegget. Blant annet luktre registreringer og utslipp av metan fra overflaten på deponiet.
- Gjennomgang av deponigassanlegget.
- Luktberegninger.
- Vurdering av aktivitet og aktuelle tiltak med kostnadsoverslag.
- Prioritering av tiltak basert på en kost /nyttverdi.

Miljøoppfølgingsprogrammet har medført tiltak ved Solgård Avfallsplass. Noen av tiltakene er utført mens andre skal utføres i etterfølgende år.



Borring av brønn for analyser i deponiet.

Deponiforskriften

Den nye deponiforskriften ble vedtatt 21. mars 2002 med ikrafttredelse 1. mai 2002. Alle eksisterende deponier måtte innen 1. mai 2003 legge fram en foreløpig søknad om videre drift eller en plan for avslutning.

Det er søkt om videre drift for Solgård Avfallsplass. Innen 1. mai 2004 skal all ny informasjon til søknaden ettersendes og søknaden være komplett.

Det er i 2003 lagt ned mye arbeide i forbindelse med søknaden. Men siden det fortsatt mangler veiledere gjenstår fortsatt en rekke oppgaver og avklaringer.

Vi har i 2003 begynt å implementere deponiforskriften i våre rutiner og driften av deponiet. Selv om en del er på plass gjenstår det fortsatt en del. Det forhold at bebudete veiledere lar vente på seg medfører at implementeringen dras ut i tid.

Den nye deponiforskriften stiller vesentlig strengere krav til kontroll og oppfølging av det indre og ytre miljøet ved avfallsplassen. Blant annet meget strenge krav til hvordan grunnen rundt og under avfallsplassen skal beskyttes mot og kontrolleres for eventuelle forurensninger fra avfallsdeponiet.

I forbindelse med dette ble det i 2003 påbegynt en risikovurdering for å kartlegge om deponiet ved Solgård Avfallsplass tilfredsstillt forskriftens krav til beskyttelse av jord og vann. Denne vurderingen skal ferdigstilles innen 1. mai 2004.

Resultatet av denne risikovurderingen vil være av stor betydning for driften og de økonomiske rammene for Solgård Avfallsplass. I tillegg vil resultatet av denne risikovurderingen være avgjørende for nivået på sluttbehandlingsavgiften.

Internkontrollsystemet

Ved revisjon av vårt internkontrollsystem er det lagt ytterligere vekt på det ytre miljø. I forbindelse med revisjonene vurderes det også tiltak for å bedre driften på avfallsplassen.

Kompostering av hageavfall

Alt hageavfall og lignende som kommer inn på vår gjenbruksstasjon, blir kvernet ned til en størrelse som er komposterbar. Deretter blir komposten lagt i rækker til kompostering. For å få en ren og fin kompost blir den sollet før den blir lagt ut for salg.

Ved god og riktig behandling av komposten mener vi at luktulempene ikke vil være sjenerende, og at vi får et godt produkt.

I 2003 har vi mottatt 2.754 tonn hageavfall. Det ble solgt 324 tonn Solgård-kompost.

Det er særlig privatpersoner som benytter seg av tilbudet. Brukerveiledning og varedeklarasjon følger salget av komposten. I 2003 var etterspørselen større enn produksjonen. Solgård-komposten er godkjent av Statens Landbrukstilsyn som jordforbedringsmiddel.



Solling av kompost.

Deponigass

Anlegget har fungert etter forutsetningene og har vært i drift hele året.

I 2003 ble det tatt ut 2.206.208 m³ deponigass. Siden oppstarten i 2000 har vi tatt ut 7.290.340 m³ deponigass. Metanprosenten ligger i overkant av 45 %.

Dette er en økning i 2003 på hele ca. 65% i forhold til 2002. Vi mener den store økningen i hovedsak har sin årsak i to forhold. I 2002 ble det foretatt en

vesentlig utbygging av deponigassanlegget, da en deponiseksjon ble midlertidig ferdigstilt. Som følge av den miljøundersøkelsen som har vært utført ved Solgård Avfallsplass, ble det satt i gang et omfattende arbeide med etteretting av topplaget. I og med at det her dreier seg om til dels store arealer pågår arbeidet med etteretting fremdeles. De områdene hvor det ble registrert mest utlekking, er tettet.

Norsas AS har beregnet at teoretisk maks årlig gassproduksjon til 4.250.000 m³. Maks mulig gassuttak er beregnet til 50 % av dette. Selv om dette er teoretiske beregninger og må brukes deretter gir det en pekepinn om anleggets effektivitet. Dette tilsier at vi er meget godt fornøyd med resultatet for 2003.

Anlegget består nå av ca. 3.300 meter horisontale brønner / sugeledninger og ca. 1.500 meter tilførselsledninger til deponigassentralen. Disse føres til samlestasjonen i deponigassentralen hvor gassen blir avfaklet med unntak av det som benyttes til oppvarming.

Vi har ikke montert måler på den delen av gassen som brukes til energi på eget anlegg, men ut fra størrelsen på brenneren vil uttaket ligge i størrelsesorden 1 % til 1,5 %.

Etter de planene som forelå skulle den delen av deponigassen som ikke går til oppvarming utnyttes av gjødselsvarefabrikken til Agronova AS. De har ikke kommet i gang med dette, og virksomheten er besluttet nedlagt.

Med utgangspunkt i dette har vi startet en prosess for å finne andre samarbeidspartnere for utnyttelse av deponigassen.

Gassmengder pr. år

2000	2001	2002	2003
1.239.268 m ³	1.360.643 m ³	1.332.530 m ³	2.206.284 m ³

Farlig avfall

På Solgård er det mottak for farlig avfall som skal dekke husholdninger og mindre bedrifter.

Moss kommune har en henteordning for innsamling fra husholdninger. Dette avfallet blir levert til mottak på Solgård.

Alt innsamlet farlig avfall blir deklarerert, emballert og sendt videre til godkjent destruksjonssanlegg eller til forbrenning. Asbest blir deponert, oljeholdig avfall blir kompostert, og CCA-Impregnert /kreosotholdig trevirke blir lagret på egen plass i påvente av viderebehandling.

I 2003 har det kostet kr 1.529.729,- å behandle farlig avfall, inkludert kuldemøbler til godkjent destruksjon og gjenvinning. Forskriften for farlig avfall forutsetter at kostnadene blir dekket over renovasjonsavgiften.

I forskriften er det satt krav om sikkerhetsrådgiver i forbindelse med håndtering av farlig gods. I tråd med forskriften er det utarbeidet en egen årsrapport.

I 2003 har avdelingsleder fungert som sikkerhetsrådgiver i henhold til lover og forskrifter.

Tabell 3. LEVERT FARLIG AVFALL - 2003

Kg/år	Stoff nr.	2002	2003
Spillolje	7011	15.480	5.760
Batterier	7092	56.057	63.094
Maling/lim/lakk oljebasert	7051	32.642	37.142
Maling/lim/lakk vannbasert	7053	27.170	33.394
Maling/lim/lakk 2-komponent	7052	1.289	855
Olje og fettavfall	7021	127	494
PCB	7210	21.720	26.433
Oljefilter	7023	1.027	936
Plantevernmidler uten kvikksølv	7111	1.288	637
Bremsevæske uten halogen	7042		148
Frostvæske uten halogen	7042	175	428
Spraybokser	7055	1.297	986
Drivstoff-Fyringsolje	7023	498	685
Rengjøringsmidler	7133	1.802	961
Div. små batterier		13	0
Kvikksølvholdig avfall	7081	1	54
Surt organisk avfall	7134	8	11
Syrer uorganiske/organiske	7131	102	471
Baser uorganiske	7132	274	176
Organiske løsemidler uten halogen	7042	2.219	2.211
Organisk avfall med halogen	7151	157	177
Propanbeholdere (Store)	7055	581	744
Fix/fremkaller	7220	1.693	956
Annet		1.153	1.580
Videresendt farlig avfall		166.773	178.333
Asbest til deponi	7250	456.000	657.000
Oljeholdig avfall til barkseng	7022	2760.800	4565.160
Kreosotholdig trevirke	7152	239.000	
Kreosotholdig/CCA-Impregnert trevirke til mellomlagring			300.500
Totalt mengde farlig avfall		3622.573	5700.993

Tabell 4. FARLIG AVFALL VIDERESENDT I PEIODEN 1999-2003

Kg/år	1999	2000	2001	2002	2003
Totale mengder	103.829	128.109	150.656	166.773	178.333

Risikoavfall

Vårt innsamlingsystem for risikoavfall har blitt videreført i 2003. Systemet er bygget opp som en henteordning og er basert på frivillighet. Vi merker at antallet abonnenter er synkende.

Ordningen er i sin helhet basert på selvkost. I 2003 kostet det kr. 9.000,- pr. tonn å levere risikoavfall til FREVAR.

Tabell 5. INNSAMLET RISIKOAVFALL

kg/år	1999	2000	2001	2002	2003
Risikoavfall	1.980	1.640	3.120	1.920	1.780

Slam

Det er et økende problem å avhende slammet. Dette gjelder spesielt kambo- og hestevoldslammet. Vi har videreført arbeidet med å jobbe med flere forskjellige markeder og forskjellige innfallsvinkler for

å etablere bedre avsetningsmuligheter. Vi har en avtale med Råde Graveservice AS om å benytte fuglevikslammet til jordforbedringsmiddel. Dette jordforbedringsmiddelet er godkjent av Statens Landbrukstilsyn.



Knut Lossius ved vektboden på Solgård Avfallsplass.

Tabell 6. SLAM INN – LAGER

Tonn/år	Fuglevik RA	Kambo RA	Hestevold RA	Lager Fuglevik	Lager Kambo	Lager Hestevold
Lager 31.12.2002				371	0	0
Januar	335	177	38	335	0	0
Februar	280	137	34	615	0	0
Mars	299	204	48	299	0	0
April	371	170	53	670	0	0
Mai	363	188	54	898	0	0
Juni	355	159	48	926	0	0
Juli	349	140	53	1.249	140	53
August	331	135	43	1.057	275	96
September	295	146	36	1.352	421	132
Oktober	160	151	46	1.512	572	178
November	279	129	44	1.791	701	222
Desember	334	169	49	2.125	870	271
Inn 2003	3.751	1.905	546			
Lager 31.12.2003				2.125	870	271

Tabell 7. SLAM UT

Tonn/år	Fuglevik RA			Kambo RA			Hestevold RA		
	Jordbruk	Grønt anlegg	Dekk- masse	Jordbruk	Grønt Anlegg	Dekk- masse	Jordbruk	Grønt Anlegg	Dekk- Masse
Januar		371			177			38	
Februar					137			34	
Mars		615			204			48	
April					170			53	
Mai		135			188			54	
Juni		327			159			48	
Juli		26							
August	523								
September									
Oktober									
November									
Desember									
Ut 2003	523	1.474			1.035			275	

Kompostering av oljeholdige masser på barkseng

På Solgård Avfallsplass har vi mottak av oljeholdige masser. Disse blir lagt på barkseng og kompostert etter samme prinsipp som for hageavfall.

Nedbrytingen i disse massene går meget sakte slik at det går lang tid mellom hver vending av rankene.

Uavhengig av hastigheten i nedbrytingsprosessen som pågår, har vi lagt inn i våre rutiner at rankene vendes ca. hver tredje måned.

Lukten kan være merkbar når rankene vendes, men vi ser ingen større problemer ved håndteringen av denne fraksjonen.

Omlasting av husholdningsavfall

Restavfall fra regionens husholdninger blir kjørt til Solgård Avfallsplass. På vår omlastningsstasjon blir det lastet over på vogntog som transporterer restavfallet til forbrenning. Vogntogene blir lastet fortløpende, og vi påser at alt restavfall er transportert vekk ved arbeidstidens slutt. I dag utgjør mengden restavfall fra husholdningene i regionen tre fulle vogntog pr. dag. Bortsett fra kostnaden og fugleplagene, ser vi ingen større problemer ved håndteringen av denne fraksjonen.

Uttak av fjellmasser

For å forlenge deponiets levetid er det igangsatt uttak av steinmasser på fremtidig deponiområde. I 2003 ble det tatt ut ca. 180.000 tonn stein. Totalt er det tatt ut ca. 513.000 tonn. Som følge av levering av steinmaterialer til nye E-6 og som tilslagsmateriale til asfalt økte uttaket av stein vesentlig i 2003 i forhold til tidligere år. Vi regner med stor aktivitet også i 2004.



Uttak av steinmasser på Solgård Avfallsplass blir i stor grad benyttet til utvidelse av E-6.

DEPONIET

Tildekking

Vi har også i 2003 tilstrebet å tildekke så mye som praktisk mulig og i tråd med gjeldende forskrifter og retningslinjer.

Vårt forhold til det ytre og indre miljø med faktorer som lukt, deponigassutslipp, innsuging av luft i deponigassanlegget med øket eksplosjonsfare, brannfare, fuglekonsentrasjoner, skadedyr, innsyn, støv, flygeavfall og forsøpling av omgivelsene osv er i stor grad avhengig av tilstrekkelig og jevn tilgang på gode dekkmasser, tettemasser og gromasser.

Vi må i vår drift ta spesielt hensyn til vår nærhet til E-6, nærliggende bolig- og industriområder, og det forholdet at avfallsplassens beliggenhet gjør den spesielt vindutsatt.

Sigevann

Sigevannsystemet har fungert etter forutsetningene i 2003. Sigevannet fra Solgård Avfallsplass går til Kambo Renseanlegg, via Moss kommunes ledningsnett. Vannmengden i år er registrert til 128 641 m³. Det vil si ca. 4 l/s. i snitt. Disse tallene inkluderer sigevann og overflatevann fra Ragn-Sells AS sin virksomhet som tilrenner vårt sigevannssystem.

Overvåkningssystem for registrering og beskyttelse mot vannforurensning.

Det er etablert overvåkningssystem for registrering og beskyttelse mot vannforurensning. I den forbindelse er det satt ned 11 grunnvanns- og registreringsbrønner rundt hele avfallsplassen. Dette overvåkningssystemet kombineres med prøver fra overflatevann. MOVAR har engasjert firmaet Miljøgeologi AS til å utføre de miljøgeologiske undersøkelsene.

Undersøkelsene består av grunnvannsundersøkelser og bekkeundersøkelser. Bekkeundersøkelsene tas av bekker som fanger opp vann fra skog, myr, dyrket mark, Patterødtjernet og Noretjernet.

Analyseresultatene gir ikke indikasjoner på sigevannlekkasje fra deponiet til bekkene. I følge de opplysningene som har fremkommet gjennom programmet kan vi også si at Solgård Avfallsplass i svært liten grad forurensrer grunnvannet i nærmiljøet.

Overvåkningssystemet er etablert slik at hvis det registreres sigevann i grunnvannsbrønnene blir dette pumpet over i sigevannssystemet.

Miljøgeologi har i 2003 foretatt to befaringer omkring deponiet i sommer og høst. Det ble da utført en del kontrollmålinger av temperatur og elektrisk lednings- evne i grøfter, diker og stillestående vann. Etter befar- ingene har Miljøgeologi AS kommet med følgende oppsummering:

"Befaringene har ikke avdekket tegn til ny foruren- ning i området omkring Solgård avfallsdeponi. Ingen vannutslag eller overflatevann syd og øst for deponiet er synlig påvirket av sigevann."

Overvåking og beskyttelse mot luftforurensing

NORSAS har foretatt gassmålinger på deponioverfla- ten. Vi har ikke registrert luktulempet av betydning i 2003.

GJENBRUKSSTASJONENE

Solgård

I 2003 har 81.899 biler besøkt gjenbruksstasjonen Som det fremgår av tabell 8 sorterte vi i 2003 ut ca. 67 %. Vi jobber kontinuerlig med å øke sorterings- graden, og i 2004 har vi som mål å øke antall fraksjoner for om mulig å øke gjenvinningsgraden.



En vanlig dag ved Solgård Gjenbruksstasjon.

Vestby

I 2003 har 1501 besøkt den nye gjenbruksstasjonen i Vestby. Som det fremgår av tabell 8 sorterte vi i 2003 ut ca. 65 %.

Den nye gjenbruksstasjonen har faste åpningstider fra 15.00-19.00 hver onsdag og torsdag. Vestby kommune har bygget stasjonen, og MOVAR står for driften. Det kan leveres glass, papp, drikkekartong, metall, trevirke, CCA-impregnert trevirke, elektrisk/elektronisk avfall, farlig avfall, bildekk, hageavfall og restavfall etter sortering.

"RUSKEN-AKSJONEN"

Solgård

Årets aksjon ble gjennomført i perioden 22. april til 3. mai. 8.235 privathusholdninger leverte 1.446 tonn avfall til sortering. I løpet av de 10 dagene aksjonen pågikk kom det inn 13 % av den totale mengden vi mottok på gjenbruksstasjonen i 2003. "Rusken" ble som tidligere år gjennomført innen normalåpningstidene. Private leverte alt sortert avfall avgiftsfritt. Som følge av god planlegging og hyggelige besøkende gikk det bra unna, og kundene var svært fornøyde.

Vestby

Onsdag den 28. mai ble den nye gjenbruksstasjonen i Randemfaret 7 i Vestby åpnet. Stasjonen ble åpnet av Vestbys ordfører Tom A. Ludvigsen, og åpningen markerte også starten på årets Ruskenaksjon i Vestby. Årets aksjon ble gjennomført i perioden 28. til 31. mai. I løpet av dagene aksjonen varte kom det inn 149 tonn avfall til sortering.

Tabell 8. GJENBRUKSSTASJONENE – SOLGÅRD - VESTBY.

Tonn/år	Solgård	Vestby	Totalt
Papir	54	4	58
Farlig avfall	162	16	178
CCA-Impregnert	212	15	227
Hageavfall	2.754	44	2.798
Til forbrenning	263	0	263
Plastfolie	7	1	8
Drikkekartong	2	0	2
EE-avfall	492	27	519
Glass	42	0	42
Kuldemøbler	150	7	157
Metaller	666	54	720
Trevirke	2.539	122	2.661
Papp	327	8	335
Kasserte dekk	61	0	61
Sum sortert	7.731	298	8.029
Restavfall – deponi	3.805	163	3.968
Totalt	11.536	461	11.997



Fra åpningen av Vestby gjenbruksstasjon

EE-avfall

MOVAR er godkjent som regional oppsamlingsplass for næringselektronikk. Vi mottar, sorterer og videre-sender avfallet i henhold til forskriften. Noe av EE-avfallet er farlig avfall, dette gjelder lysstoffrør, sparepærer og PCB holdige kondensatorer. Dette blir deklartert og behandlet i henhold til forskriften. Behandlingen av EE-avfall utgjør en vesentlig del av arbeidsomfanget ved Solgård Avfallsplass.

Forskriftene for kasserte elektriske og elektroniske produkter fra privathusholdninger forutsetter at kostnadene blir dekket over den kommunale renovasjonsavgiften. Solgård Avfallsplass har mottak for KFK-holdige kuldemøbler både fra privathusholdninger og næringslivet. Forskriftene for KFK-holdige kuldemøbler forutsetter at kostnadene blir dekket over den kommunale renovasjonsavgiften.

Tabell 9. NÆRINGSELEKTRONIKK – RENAS – 1999 – 2003.

Kg/år	1999	2000	2001	2002	2003
Lysstoffrør	6.983	5.483	7.005	6.684	2.656
Sparepærer m/kvikksølv				170	110
Sparepærer u/kvikksølv					40
Kabel alle typer	3.660	16.240	11.980	5.880	15.880
Små enheter	8.160	19.180	29.570	50.240	78.400
Store ikke knuselige enheter	10.040	29.500	28.580	19.820	2.314
Store knuselige enheter	10.000	29.520	28.560	23.170	13.869
Ut totalt	38.843	99.923	105.695	105.964	113.269
Restavfall - RENAS	1.600	1.020	0	480	0
Totalt	40.443	100.943	105.695	106.444	113.269

Tabell 10. ELEKTRONIKKRETUR – HVITVARER– 1999 – 2003.

Kg/år	1999	2000	2001	2002	2003
Elektronikkretur	43.270	127.360	133.530	148.720	180.950
Hvitevareretur	68.920	175.170	187.150	172.330	197.600
Totalt	112.190	302.530	320.680	321.050	378.550

Priser - sluttbehandlingsavgift

På Solgård gjenbruksstasjon betaler alle etter vekt. Pris for sortert avfall er kr. 400,- pr. tonn, med en minstepris på kr. 20,-.

På gjenbruksstasjonen i Vestby koster det kr. 50,- for levering med personbil, kr. 150,- for personbil m/henger, kr. 100,- for varebil og kr. 200,- for varebil m/henger.

Første halvår 2003 var sluttbehandlingsavgiften kr. 327,- pr. tonn for avfall til deponi. Fra andre halvår var sluttbehandlingsavgiften kr. 427,- pr. tonn.

Bemanning

Ved årets utgang var det 11 heltidsansatte og 4 deltidsansatte.

Besøk

I 2003 har 103.173 biler blitt registrert. Av disse har 81.899 besøkt gjenbruksstasjonen på Solgård. Fra 1997 til 2003 har vi hatt en økning totalt på 70 %, og på gjenbruksstasjonen har vi hatt en økning på 93 %.

HUSHOLDNINGSRENOVASJON

Fra 01.01.03 overtok vi ansvaret for husholdningsrenovasjonen i Rygge, Råde, Vestby og Våler. Det er inngått avtaler etter følgende modeller :

Modell 2

MOVAR IKS har kun ansvar for innsamlingsdelen / renovatøren.

Kommunen eier alt utstyr, og fakturerer selv.

Modell 3

MOVAR IKS har alt ansvar med unntak av :

- Vedta gebyrene
- Vedta forskriftene / forskriftsendringer
- Håndheve legalpant (renovasjonsgebyrer er sikret med rett til pant i eiendommen)

For 2003 har situasjonen vært slik:

Kommune	Modell	Antall abonnenter
Rygge	2	6540
Råde	3	3400
Vestby	3	6380
Våler *	3	1720
Sum		18.040

*Våler har hatt administrativ avtale for 2003. Kommunestyret har nå vedtatt modell 3.

Oversikt over henteordninger hos abonnentene i kommunene for 2003 :

Kommune	Restavfall	Glass- og metallemballasje	Drikkekartong	Sams papir	Plast
Rygge	Beholder		Stativ	Stativ	
Råde	Beholder		Beholder	Beholder	Beholder
Vestby	Sekk				
Våler	Sekk	Stativ	Stativ	Stativ	

Sommerrenovasjon for hytter er en blanding av sekk og fellesbeholdere for restavfall. Disse har ikke kilde-sortering som henteordning. Betjenes i perioden påske – 1. oktober.

Det første driftsåret har vært preget av hektisk aktivitet i administrasjonen. Vi og publikum har i perioder lidd av underbemanning. Dette skyldes i stor grad at vårt nyinnkjøpte EDB-program for kunderegistrering og fakturering har hatt en del ”barnesykdommer”. Spesielt konverteringen av grunnlagsdata fra kommunene har vist seg å være problematisk. Ut over dette har det selvfølgelig tatt noe tid og ressurser å etablere alle nødvendige administrative driftsrutiner. Året begynte dessuten med ”god gammeldags vinter”, og det er ikke til å unngå at dette medfører forsinkelser for renovatørene med tilhørende telefonhenvendelser fra abonnentene. Det har vært en stor utfordring å nå fram til abonnentene med informasjon om MOVAR, og vårt ansvar i den enkelte kommune. Utsending av fakturaer har medført mange henvendelser med spørsmål av alle slag.

Det er ikke foretatt utskiftninger av renovatører, eller endringer i innsamlingsystemene i 2003. I praksis har det vært utfordring nok å skulle sette seg inn i den enkelte kommunes system, og drifte dette på en tilfredsstillende måte. Den faglige innsatsen har vært rettet mot optimalisering av eksisterende innsamlings-systemer; spesielt kostnadsbesparende elementer. Den tradisjonelle papirsekken er skiftet ut til fordel for plast i Våler, og leveringsavtalene for kilde-sorteringsfraksjonene er reforhandlet med godt resultat. Dette gjelder sams papir, drikkekartong og samlet fraksjon fra Råde (omfatter sams papir, drikkekartong og plast).

Samtlige kontrakter med renovatørene utløper i 2004, og det er lagt ned en vesentlig arbeidsinnsats i grunnlaget for ny anbudsrunde. Kontrakter for alle 5 kommunene er klare for undertegning. Disse får en varighet på 5 år, med mulighet for forlengelse i inntil 2 år.

Vestby har tidligere innført en ordning der abonnentene kan kjøpe sekker for ekstra restavfall hos samarbeidende dagligvareforretninger, samt hos kommunen. Vi har utvidet ordningen til også å omfatte kommunene Rygge, Råde og Våler. Det har vist seg vanskelig å nå fram med informasjon også om dette tilbudet, som for øvrig er godt mottatt av publikum. Ordningen med å måtte betale for ekstra sekker har dessuten en oppdragende effekt i forhold til det å ta vare på de

ordinære sekkene som deles ut i Vestby og Våler, og ikke bruke de til andre formål. Medio april åpnet vi felles mottak av glass- og metall-emballasje og drikkekartong for alle kommunene på Solgård Avfallsplass. Tidligere er disse fraksjonene mellomlagret hos den enkelte renovatør. På Solgård Avfallsplass er det dessuten tilrettelagt forsvarlig lagerplass for forbruksmateriell, og renovatørene har overført kommunenes gamle beholdning. Lagerplass for stativer og beholdere er under opparbeiding. Dette gir oss en nøyaktig fordeling av innsamlede mengder for den enkelte kommune, god kontroll på forbruksmateriell og innsamlingsutstyr, samt tilhørende utgifter og inntekter.



Eksempel på kilde-sortering hos husstandene.

Det er utført nødvendig forberedende arbeid i forbindelse med overtakelse av husholdningsrenovasjonen i Moss etter modell 2, med virkning fra 01.01.04. Fra samme dato overtar vi ansvaret for slamtømming av tette tanker og slamavskillere (private avløpslegg) i Råde.

På driftssiden utpeker returpunktene seg som en stor utfordring. Dette gjelder spesielt Vestby, der det er hensetting av store mengder restavfall og farlig avfall. Sorteringen er tidvis så dårlig at enkelte fraksjoner må defineres som restavfall. I perioden 01.05. – 31.12. er det omdefinert ca. 60 tonn fra rene fraksjoner til restavfall fra returpunktene i Vestby. Dette krever stor innsats fra renovatøren i form av manuell opplasting og opprydding, samtidig som det medfører vesentlige tilleggs kostnader. Ordningen med returpunkter er kostnadsdrivende, og det er en stor utfordring å komme fram til mer effektive, servicerte og rimeligere løsninger.

Oversikt over antall bringepunkter med tilhørende fraksjoner i den enkelte kommune :

Kommune	Glass- og metallemballasje	Drikkekartong	Sams papir	Plast	Tekstiler
Rygge	10	10			9
Råde	6	6	6		2
Vestby	20	20	20	20	
Våler	3		3		3



Med bakgrunn i tilbakemeldingene fra publikum, og det faktum at vi har unngått store oppslag med negativ kritikk i lokalpressen, konkluderer vi med at det første driftsåret er vel i havn. Vi velger å tro at det har vært riktig å prioritere publikumsservice framfor renovasjonsfaglige oppgaver. Målet var å overta ansvaret i den enkelte kommune med videreført, eller

bedret servicegrad for publikum. Stordriftsfordelen skulle prøves ut ved innkjøp av forbruksmateriell og salg av innsamlede fraksjoner. Ny anbudsrunde for innsamlingsdelen måtte gjennomføres. Disse oppgavene har vi klart, og resultatet er som forventet.

Tabell 11. HUSHOLDNINGSAVFALL

Tabell 11 viser en liten økning i mengde husholdningsavfall de siste fem årene.

Tonn/år		1999	2000	2001	2002	2003
MOSS:	Husholdningsavfall	6.206	6.702	7.112	7.284	7.696
	Glass/metall	261	194	180	229	239
	Papir/drikkekartong	969	982	888	945	1.119
	Matavfall	434			0	0
	Tekstiler			40	94	90
RYGGE:	Husholdningsavfall	2.637	2.786	2.981	3.184	3.114
	Glass/metall	109	160	177	153	125
	Papir/drikkekartong	723	609	681	485	506
	Matavfall	214	114	50	0	0
	Tekstiler			41	40	39
RÅDE:	Husholdningsavfall	1.283	1.291	1.277	1.279	1.337
	Glass/metall	50	59	62	78	76
	Papir/drikkekartong	230	381	450	439	483
	Matavfall	40			0	0
	Tekstiler				14	15
VESTBY:	Husholdningsavfall	2.826	2.702	2.748	2.892	2.897
	Glass/metall	96	142	169	126	163
	Papir/drikkekartong	292	346	401	439	523
	Matavfall	50			0	0
	Tekstiler				0	0
VÅLER:	Husholdningsavfall	707	747	736	769	758
	Glass/metall	31	37	39	27	38
	Papir/drikkekartong	102	139	141	114	119
	Matavfall	35			0	0
	Tekstiler			14	10	10
SUM INNSAMLET		17.295	17.391	18.187	18.601	19.347
	Herav til forbrenning FREVAR	13.659	14.228	14.854	15.408	15.802

Tabellen viser hva som er innsamlet av glass, metall, papir og tekstiler via sorteringssystemene i kommunene. Med et innbyggertall på ca. 64.400 i mosseregionen vil det si at hver person kastet

245 kg i løpet av 2003 og i tillegg ble 55 kg sortert for gjenbruk. I tillegg kommer husholdningsavfall sortert ved MOVARS gjenbruksstasjon.

Tabell 12. AVFALLSREGNSKAP FOR TOTALT INNSAMLET MENGDE HUSHOLDNINGSAVFALL

Behandlingsmåte	1999		2000		2001		2002		2003	
	Tonn	%	Tonn	%	Tonn	%	Tonn	%	Tonn	%
Forbrenning	15.092	57,7	16.104	59,0	16.792	59,1	17.204	59,0	16.144	51,3
Gjenvinning	9.742	37,2	9.812	36,0	10.022	35,3	9.854	33,8	11.005	35,0
Deponi	1.324	5,1	1.372	5,0	1.588	5,6	2.085	7,2	4.087	13,0
CCA-impr. trev. til mellomlagring									227	0
Sum	26.158	100	27.288	100	28.402	100	29.143	100	31.463	100

Making Waste Work – Et Interreg-prosjekt med deltakelse fra MOVAR.

MOVAR er med i dette prosjektet i samarbeid med Moss kommune. I prosjektet deltar foruten Moss, kommunene Falköping i Sverige, Hamburg i Tyskland, Aaskov i Danmark og Stockton i Storbritannia. Stockton er ledende partner.

Gjennom EØS avtalen har Norge forpliktet seg til å delta i interregionalt samarbeid. Dette gjelder de landene som grenser til Nordsjøen (Nordsjøavtalen). Prosjektene skal i hvert enkelt tilfelle godkjennes av EU etter bestemte kriterier og i konkurranse med andre prosjekter.

Før søknad om prosjektet ble sent til EU sekretariatet har det vært en omfattende prosess. Denne prosessen har pågått i to år. Det var en stor utfordring å finne felles plattform og felles forståelse av prosjektet. De viktigste kriteriene for å få godkjent et prosjekt er at det har deltagere fra flere land, prosjektet skal ha allmenn interesse for de fleste EU landene og prosjektet skal være målbart.

Prosjektet startet 4. august 2003 og skal gå fram til 31. mai 2006 og har en samlet økonomisk ramme på ca € 1,74 mill dette tilsvarer 14,3 mill NOK. Av dette bidrar Interreg-systemet (EU og Den norske stat) med ca 50 %.

Innenfor en nokså ærgjerrig målsetting skal prosjektet bli oppnå:

- fokus på praksis for avfallshåndtering på alle nivå er i samfunnet
- enighet blant deltakerne om felles, praktiske mål for sammenligning av status og resultatoppnåelse
- felles utprøving av nye metoder og tilnærminger når det gjelder systemer for avfallshåndtering, muligheter for å nye arbeidsplasser / lønnsomme virksomheter og pedagogisk innsats for å øke publikums opptatthet av miljøspørsmål

Hver av kommunene har sine ansvarsområder.

- Moss: Tekniske systemer for avfallshåndtering og statistikk og grunnlagsdata for evaluering av prosjektet
- Falköping/Aaskov: Pedagogisk innsats for å øke publikums opptatthet av miljøspørsmål
- Stockton: Muligheter for nye arbeidsplasser/ lønnsomme virksomheter
- Hamburg: Kommunikasjons teknisk tilrettelegging og oppfølging samt bistå Stockton

For mer informasjon om prosjektet se:
<http://www.waste.tec-hh.net.html>

MÅL FOR VIRKSOMHETEN

Mosseregionens interkommunale brann- og feiervesen (MIB) ble etablert 1. juli 1998.

Dekningsområdet er de fire kommunene Moss, Rygge, Råde og Våler. MIB skal dekke kommunenes plikter etter:

- Lov av 14. juni 2002 nr. 20 om vern mot brann, eksplosjon og ulykker med farlig stoff og om brannvesenets redningsoppgaver (brann- og eksplosjonsvernloven) med tilhørende forskrifter.

MIB skal videre dekke kommunens plikter i forbindelse med beredskap for akutt forurensning og oljevern.

Kommunenes forvaltningsoppgaver etter brann- og eksplosjonsvernloven er delegert til representantskapet i MOVAR IKS. Intensjonen i brann- og eksplosjonsvernloven med forskrifter, er at den del av forvaltningsansvaret som kan delegeres videre, skal delegeres gjennom styret i MOVAR IKS til brannsjefen.

Dokumentasjon av brannvesenets organisering og dimensjonering (brannordningen):

Dokumentasjonen av brannvesenets organisering og dimensjonering, tidligere benevnt brannordningen, for de fire kommunene Moss, Rygge, Råde og Våler ble vedtatt av styret i MOVAR IKS den 11. november 1998. Direktoratet for samfunnssikkerhet og beredskap (DSB), tidligere Direktoratet for brann- og elsikkerhet (DBE), godkjente i brev av 12. mars 2002 dokumentasjonen etter tilsyn og lengre tids korrespondanse.

Dokumentasjon av brannvesenets organisering og dimensjonering har bestemmelser om bemanningen i MIB, herunder følgende:

3 stillinger utgjør MIBs ledelse. Ved utgangen av 2003 var dette:

- Brannsjef Jack Hatlen
- Varabrannsjef og avdelingssjef beredskap Per Engan
- Avdelingssjef forebyggende Ole Kolsvik

MIB er delt i 2 avdelinger, en beredskapsavdeling og en forebyggende avdeling. I beredskapsavdelingen inngår hel- og deltids utrykningspersonell samt personell for ivaretagelse av materiell mv. Det er vedtatt at felles I10-sentral fra 1. mars 2004 skal omfatte Follo og Østfold politidistrikter. I10-sentralen er organisert som eget selskap. Dokumentasjonen inneholder beskrivelse av hvilket materiell og utrustning beredskapsavdelingen skal ha. Forebyggende avdeling består av en tilsynsseksjon og en feierseksjon.

Ansettelses og avganger

I 2003 har MIB hatt følgende ansettelser:

- Brannkonstabel Bjørn-Fredrik Falkenberg, deltid st. 2
- Feiersvenn Daniel Hagelskjær
- Brannsjef Jack Hatlen

I 2003 har MIB hatt følgende avganger:

- Brannformann Kjell Arne Onsaker, st. I
- Brannmester Agnar Assby, st. I
- Brannsjef Jostein Flydal
- Branninspektør Bjørn Johansen

I 2003 har følgende skiftet stilling/ansvarsområde i MIB:

- Avd. sjef forebyggende avdeling Hans Bjørn Ulriksen til stilling som overingeniør i stab under brannsjefen
- Branningeniør Ole Kolsvik til stilling som avd. sjef forebyggende avdeling
- Brannformann Kjell Ivar Johansen til stilling som brannmester st. I
- Brannformann I10-sentral Moss Lars Mikalsen til stilling som brannformann st. I (når utlån til Alarmsentral Brann Øst AS avsluttes)
- Brannkonstabel Per Steffen Christiansen til brannformann st. I
- Bilformann Per Austad til underbrannmester teknisk drift

I 2003 har følgende hospitert i beredskapsstyrken ved stasjon I:

- Steffen Sæther fra 16. juni 2003 og hospiteringen fortsetter i 2004.



Ny brannstasjon

I løpet av 2003 ble arbeidet med ny brannstasjon på Tykkemyr igangsatt, og er planlagt fullført i februar 2004. Brannstasjonen vil i tillegg ha plass for felles I10-sentral for Follo og Østfold politidistrikter, som omfatter ca. 375 000 innbyggere i 24 kommuner.

Gjennom byggeprosessen har MIB deltatt i prosjektet gjennom plan- og byggekomitéen, referansegruppen for ny brannstasjon og i interne arbeidsgrupper for løsning av spesielle oppgaver. MIBs deltakelse anses å ha bidratt i positiv retning for valg av løsninger og utrustning, og samarbeidet med prosjekt- og byggeledelse har fungert godt.



Tabell 6.1 ØKONOMI

	2003	2002	2001
Brannvesen			
Driftsutg. brannvesen inkl. andel I10-sentral	22.701.072	22.408.536	20.341.576
Herav totale lønnskostnader	17.134.265	16.335.597	14.770.238
Totale inntekter eks. inntekter fra kommune	2.567.229	1.954.521	1.816.920
Bidrag fra kommunene	20.285.497	18.537.000	18.512.000
Driftsutgifter pr. innbygger (51.868 pr. 31.12.2003)	437	429	398
Feiervesen			
Driftsutgifter feiervesen	3.337.249	3.442.165	3.559.762
Herav totale lønnskostnader	2.450.994	2.539.975	2.465.430
Bidrag fra kommunene	3.819.997	3.735.012	3.785.000
Driftsutgifter pr. innbygger	64	68	69

BEREDSKAPSAVDELINGEN

Avdelingens hovedmål

Beredskapsavdelingen skal ha kvalifisert personell og tilstrekkelig materiell til å ivareta de oppgaver av beredskapsmessig art som brann- og eksplosjonsvernloven pålegger kommunene.

Alarmsentralen

Alarmsentral Brann Øst AS (ABØ) i Drøbak dekker I10-oppgavene for MIB. Sentralen var bla. bemannet med 4 operatører fra MIB i 2003.

Utrykningsstyrken

Utrykningsstyrken med normal bemanning på til sammen 4 + 4 per vaktlag (St. 1 Moss og St. 2 Rygge), har hver for seg eller sammen, løst de oppgaver de har blitt satt til, ihht brannlovgivningen og andre hendelser/oppgaver, på en utmerket måte.

AKTIVITETER VEDR. LOVPÅLAGTE OPPGAVER FOR 2003.

Tabell 6.2 ANTALL UTRYKNINGER:

Utrykninger	1998	1999	2000	2001	2002	2003
Brann i bygning	21	18	22	32	27	16
Andre branner	119	119	116	145	109	158
Unødige alarmer	150	180	206	253	267	237
Falske alarmer	4	17	7	8	8	16
Brannhindrende tiltak	56	55	44	25	39	41
Trafikkulykker/ulykker	33	32	56	36	49	49
Akutt forurensning	9	1	16	1	12	2
Trygghetsalarmer	125	42	69	39		
Annen assistanse	182	204	323	161	74	88
Vannskade/oversvøm.	6	17	7	13	5	1
Annet				10	12	7
Totalt	705	685	867	723	602	618

Tabell 6.3 ANTALL UTRYKNINGER FORDELT PÅ KOMMUNENE:

Kommune	1998	1999	2000	2001	2002	2003
Moss	508	517	717	535	446	431
Rygge	83	114	87	110	92	114
Råde	26	27	42	41	36	48
Våler	16	27	22	34	28	25

Tabell 6.4 STØRRE BRANNER:

Dato	Sted	Type bygning	Kommentar
08.01.	Evje gård	Garasje/klubbhus	Utbrent
13.02.	Gimlevn. 26	2 etg. bolighus	Store sot- og brannskader. En person omkom
23.02.	Sæby	Kro Institusjon	Utbrent
11.04.	Larkollvn. 29	Enebolig	Store sot- og brannskader. En person omkom
25.04.	Ryggevn. 54	Låve og bilforretning	Totalskadet
26.09.	Kurefjordvn. 55	Enebolig	Utbrent
10.12.	Løversbakk	Enebolig	Leilighet utbrent
22.12	Kremmerstien 12	Enebolig	Totalskadet

Trafikkulykker:

2002		
Moss	2 omkom	56 skadet
Rygge	0 omkom	42 skadet
Råde	3 omkom	29 skadet
Våler	0 omkom	14 skadet
Sum	5	141

2003		
Moss	3 omkom	68 skadet
Rygge	2 omkom	24 skadet
Råde	1 omkom	28 skadet
Våler	0 omkom	8 skadet
Sum	6	128

Utsending av gebyrer i forbindelse med unødige alarmer:

2002 130 alarmer

2003 188 alarmer

Trygghetsalarmer:

Antall alarmer fra personer i Moss som er tilkoppet trygghetsalarmer, testalarmer inkludert:

1999	4936	alarmer
2000	7265	alarmer
2001	11497	alarmer
2002	8228	alarmer
2003	13628	alarmer

Trygghetsalarmer tilkoppet Moss kommune:

Per 30.07.98	280	Per 31.12.01	441
Per 31.12.98	320	Per 31.12.02	487
Per 31.12.99	360	Per 31.12.03	491
Per 31.12.00	415		

Antall timer i forbindelse med programmering og montering av trygghetsalarmer: 52 timer.

Antall timer i forbindelse med service og vedlikehold av trygghetsalarmer: 124 timer.

Materiell/utstyr:

Innkjøp av kippvogn/reserve kommandobil (Toyota) ihht utskiftningsplan.

Samarbeid med andre:

Innkjøps samarbeidet tettstedet Oslo som i dag omfatter 53 brannvesen gir store rabatter på innkjøp av bla. brannmateriell, verneutstyr og uniformer.

Beredskapsavdelingen har følgende tilleggsoppgaver for Moss kommune:

- Merking av brannnummer
- Mottak, formidling og utplassering av trygghetsalarmer
- Flagging på Moss kommunes offentlige flaggstenger

Øvelser:

- Egne øvelser blir gjennomført ihht - Handlingsplan I, II og III
- Samarbeidsøvelser med industribedrifter i Mossregionen (Egen handlingsplan)
- Røyk- og kjemikalieøvelser i samarbeid med 20 brannvesen i regi av Fellesforum Brannøvelser Østlandet (FBØ). Øvelser blir avholdt på Sikkerhetssenteret i Hobøl i samarbeid med If Skadeforsikring
- Grunnopplæring av utrykningspersonell i MIB i samarbeid med Oslo Brann- og redningsetat

Andre oppgaver:

- Lagring og vedlikehold av sivilforsvarsmateriell
- Mottak, formidling og utplassering av trygghetsalarmer
- Assistanse tilknyttet trygghetsalarmer
- Omvisning på stasjonen for barnehager og andre barn/ungdomsgrupper
- Brannøvelser i bedrifter, skoler, barnehager, institusjoner m.m
- Tilsyn og vedlikehold av oljevernmateriell/utstyr
- Salting og merking av brannnummer

HMS-tiltak:

- Årlig helsekontroll av personell
- Evaluering etter brann og ulykker
- Månedskontroll av biler og materiell, internt
- Årskontroll av biler og materiell, eksternt
- Kontroll av røykvernmateriell og håndsløkkeapparater, eksternt
- Organisert informasjonsmøte- og kontaktmøter
- Jevnlig møter med brannmestergruppa st. I og utrykningslederne st. 2.

Kurs:

- Oppfølging av kompetansekurs ved Norges Brannskole
- Fagkurs via IUA
- Kurs ved andre opplæringsinstitusjoner

Øving av beredskap ihht forskrift/veiledning. §4-13:

Alt personell som inngår i beredskap skal jevnlig øves for de oppgaver de kan forventes å bli stilt overfor i brann- og ulykkestilfeller. Den samlede beredskap innenfor kommunen eller brannvernregionen skal øves slik at samband og kommandolinjer fungerer tilfredsstillende.

Forebyggende avdeling

Forebyggende avdeling består av en tilsynsseksjon og en feieseksjon. Avdelingen har følgende hovedmålsetning :

Redusere antall branner og konsekvensene av disse gjennom et godt informasjons-, saksbehandlings-, kontroll- og feiarbeid. Avdelingen skal fremstå som brukervennlig og fokusere på eiers ansvar og internkontroll.

Avdelingen har hatt et varierende antall stillinger i år 2003. Ved inngangen til året besto feierseksjonen av feierinspektør, feiermester, feierformann, 3 feiersvenner og 2 lærlinger. I løpet av året fikk feiermester Åge Fuglevik (som har vært 100 % sykemeldt hele året) innvilget uførepensjon. Feierlærlingene fullførte svenneprøvene i januar, og en av lærlingene ble fast ansatt som feiersvenn fra februar.

Den andre lærlingen har fra medio mars vært ansatt som feiersvenn på kontrakt. I sum har feierseksjonen hatt 7 personer i virksomhet gjennom året, og det er en bemanning som tilsvarer antall stillingshjemler. Tilsynsseksjonen besto ved inngangen av året av avdelingssjef, 1 branningeniør og 3 branninspektører. Hans Bjørn Ulriksen har i løpet av året fått endret sin stilling fra avdelingssjef til stilling som overingeniør. Ole Kolsvik ble ansatt som avdelingssjef fra 1. juli. Overingeniørstillingen ble senere lagt inn i stab under brannsjefen.

Branninspektør Bjørn Johansen gikk av med alderspensjon fra 1. desember.

Tilsynsseksjonen var således redusert til kun å bestå av avdelingssjef og 2 branninspektører ved utgangen av året.

TILSYNSSEKSJONEN:

GJENNOMFØRING av tilsyn i særskilte brannobjekter er hovedgjøremålet ved seksjonen. I 2003 ble det gjennomført tilsyn i 281 av 327 (86 %) objekter i Mosseregionen. Antall gjennomførte tilsyn er lavere enn året før, dette må blant annet tilskrives bemanningssituasjonen som er beskrevet tidligere. Målsettingen om å oppnå en tilsynsprosent nær 100 er ikke oppnåelig med dagens bemanning ved avdelingen.

Lover, forskrifter og veiledninger som regulerer arbeidet til tilsynsseksjonen har blitt vesentlig endret de siste to årene. Dette har medført at tilsynspersonellet har brukt en del tid på faglig oppdatering for å sikre at tilsyn gjennomføres på en tilfredsstillende måte. Det siste året er det videre lagt ned ressurser i å oppdatere arkiver, revidere tilsynsmaler m.v i henhold til nytt lovverk.

Endelig utgave av veiledningen til forskrift om tilsyn mv vil først foreligge medio mars 2004, slik at det fortsatt vil gå med noe tid til å fastlegge endelige versjoner av maler og innhold på tilsyn.

Fordeling av antall tilsynsobjekter og gjennomførte tilsyn i de enkelte kommunene fremgår av nedenstående tabeller:

Tabell: ANTALL SÆRSKILTE BRANNOBJEKTER

Kommune	Moss	Rygge	Råde	Våler	Sum
År					
2000	215	90	46	17	368
2001	187	89	45	18	339
2002	187	86	39	18	330
2003	184	86	39	18	327
Tilgang/avgang 02/03	-3	-	-	-	-3

Tabell: ANTALL GJENNOMFØRTE TILSYN:

Kommune	Moss	Rygge	Råde	Våler	Sum
År					
2000	156	80	40	17	293
2001	166	81	41	18	306
2002	167	84	39	18	308
2003	154	74	37	16	281
% av antall objekter	84	86	95	89	86

ØVELSER, KURS OG OPPLÆRING er en annen prioritert oppgave for tilsynsseksjonen. Dette er ikke lovpålagte oppgaver på linje med tilsyn, men som et element i det holdningsskapende og forebyggende arbeidet anses dette som meget viktig. Tilbakemeldingene vi får fra deltakere på kurs og øvelser underbygger dette. I 2003 ble det gjennomført kurs og øvelser for totalt 929 personer ved skoler, institusjoner og bedrifter.



INFORMASJONSARBEID utover øvelser og tilsyn har dette året omfattet både bruk av media og oppsøkende kontakt mot publikum. "Åpen stasjon" ble markert med en brannverndag i gågata, hvor brannvesenet i samarbeid med Østfold Elsikkerhet, et forsikringsselskap og to firmaer som selger brannvernmateriell hadde informasjon om brannsikkerhet i hjemmet, med spesielt fokus mot barn og unge.

Brannverndagen hadde stor tilslutning og må betegnes som svært vellykket. Media har vært benyttet for informasjon ved spesielle anledninger som nyttårsaftnen med videre.

AKSJON BOLIGBRANN ble gjennomført for første gang i 2003. Aksjonen var landsomfattende, og i vårt distrikt fikk ca 250 husstander kontrollert brannsikkerheten i hjemmene sine. Aksjonen ble gjennomført som et samarbeid mellom alle avdelinger i MIB og Østfold Elsikkerhet. Tiltaket fikk bred mediadekning og tilbakemeldingene fra de som ble besøkt var udelte positive.

DIALOG med kommuner, byggherrer, arkitekter og huseiere i forbindelse med nybygg og rehabilitering av eldre bygg samt saksbehandling i forbindelse med oppbevaring og lagring av brannfarlig vare er også en viktig del av det løpende arbeidet ved seksjonen.

FEIERSEKSJONEN

SEKSJONEN har videreført innføringen av behovsprøvd feiing. Det endrede fyringsmønsteret i regionen, hvor flere benytter ved som hovedvarmekilde, medfører at det feies flere piper enn "normen", dette gir utslag i færre utførte tilsyn enn ønskelig. Arbeidet med innlegging av grunndata på data-systemene er i hovedsak ferdigstilt, slik at det heretter kun legges inn fortløpende registrering av utført feiing og tilsyn samt forhold avdekket under disse.

ANTALL feide piper og utførte tilsyn i regionen fremgår av nedenstående tabell. Når det gjelder tilsyn i boliger registrerer vi at dette blir godt mottatt, og tilbakemeldingene fra publikum er utelukkende positive. Tilsynet er positivt for alle parter – huseier får avdekket eventuelle feil og mangler mens brannvesenet får formidlet informasjon om brannsikkerhet. Enkelte av tilsynene avdekker også forhold som MIB i visse tilfeller må saksbehandle videre mot byggesaksavdelingene i kommunene.

VEILEDNINGS- OG INFORMASJONSARBEID er en viktig del av arbeidet ved feieseksjonen. I 2003 fortsatte trenden med mange henvendelser om installasjon og montering av piper og ildsteder, og om fyring generelt. Fortsatt høye strømpriser antas å være hovedårsaken til dette. Informasjon til huseiere gis for øvrig i form av brosjyrer og informasjonsmateriell, samt at feierseksjonen deltok på dagen i gågata og aksjon boligbrann.

ANNET ARBEID utover feiing, tilsyn og registrering har i 2003 omfattet:

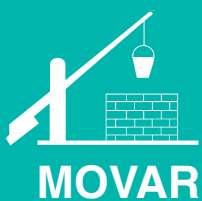
- Besvart på 370 brev fra eiendomsめglere vedrørende piper og ildsteder
- Videofotografert 13 piper etter pipebranner
- Feid 90 sentralfyrer etter regning
- Besvart på utallige henvendelser om montering og oppsetting av piper og ildsteder
- Fresing av 10 piper med beksot
- Feid 15 hytter/fritidshus etter regning



Tabell: Oversikt feieseksjonen:

Kommune	Antall piper	*Feide piper	Tilsyn	Fyrer	Ovner	Pipebranner
Moss	8 600	6 321	484	57	85	31
Rygge	5 122	3 638	0	13	55	7
Råde	2 871	2 764	0	24	37	7
Våler	1 881	1 821	217	1	16	1
Samlet	18 474	14 554	701	95	174	46

* antall piper er ikke oppjustert siste år.



ADMINISTRASJON

Kjellerødveien 30, 1580 Rygge
Telefon: 69 26 21 10
Telefax: 69 26 21 11
E-mail: movar@movar.no
www.movar.no

VANSJØ VANNVERK

Kjellerødveien 30, 1580 Rygge
Telefon: 69 26 21 40
Telefax: 69 26 21 11

FUGLEVIK RENSEANLEGG

Båthavnsveien 50, 1570 Dilling
Telefon: 69 26 27 60
Telefax: 69 26 27 69

HESTEVOLD RENSEANLEGG

Saltnesveien 432, 1640 Råde
Telefon: 69 28 56 88
Telefax: 69 28 24 95

KAMBO RENSEANLEGG

Møllebakken 23, 1538 Moss
Telefon: 69 27 61 70
Telefax: 69 27 61 79

SOLGÅRD AVFALLSPASS

Vålervegen 237, 1599 Moss
Telefon: 69 20 85 50
Telefax: 69 20 85 59

MIB

Mosseregionens
Brann- og Feiervesen
Tykkemyr 2, 1597 Moss
Telefon: 69 24 78 50
Telefax: 69 24 78 51
www.brann.movar.no